

AVANCE DEL ENSAYO SOBRE DIFERENTES FECHAS DE PODA EN VIÑA EN EL VALLE DE GÜÍMAR. TENERIFE.

***Coello Torres, Agueda*;
Delgado Gómez Miguel Angel*.***

**Agencia de Extensión Agraria de Güímar. Cabildo Insular de Tenerife.*

INTRODUCCIÓN

La práctica tradicional de la poda difiere según la zona vitícola en que nos hallemos. De manera general se hace coincidir en una fecha fija todos los años, aunque ésta puede variar según la comarca, desde el menguante de febrero hasta el creciente de febrero. Esta práctica no se modifica, en general, aunque las condiciones meteorológicas del año hayan variado respecto a las del año anterior.

Por otro lado, desconocemos la respuesta de nuestras variedades al ser sometidas a diferentes fechas de poda, y no sabemos si el comportamiento es semejante en todos los lugares de Tenerife.

En este trabajo se presentan los resultados de un ensayo de poda realizado en Güímar desde 1999. Para realizar el mismo se respetaron los métodos de poda y las prácticas del viticultor de la finca elegida, que coincidían con las usuales de la comarca, introduciendo como única variante la fecha de poda. Ésta se realizó en tres momentos diferentes, intentando hacerlas coincidir con una misma fase lunar, lo cual no fue siempre posible.

El objeto es comprobar la influencia de la fecha de la poda en la evolución y la producción de la viña. Los parámetros controlados corresponden al desarrollo vegetativo y productividad, tanto en cantidad como en calidad de la misma.

MATERIAL Y MÉTODOS

El ensayo se realizó en el término municipal de Güímar, en el paraje conocido como Barranco de Badajoz, a una altura de 300 m.s.n.m., con vides de la variedad Listán Blanco, conducidas en espaldera a cordón doble y con riego por goteo. Se utilizó el sistema de poda empleado de forma habitual en la finca: "pulgarr y vara". La orientación de las filas es NE-SO.

Los tratamientos experimentales fueron tres: una primera poda en enero, una segunda poda en febrero y una tercera poda en marzo. Las fechas de poda elegidas fueron las siguientes:

Año 1999

1ª poda: 29/01/99
2ª poda: 12/02/99
3ª poda: 10/03/99

Año 2000

1ª poda: 01/02/00
2ª poda: 29/02/00
3ª poda: 28/03/00

Año 2001

1ª poda: 06/02/01
2ª poda: 22/02/01
3ª poda: 22/02/01
(por error se podó el mismo día)

Año 2002

1ª poda: 11/01/02
2ª poda: 31/01/02
3ª poda: 19/02/02

De cada tratamiento se realizaron tres repeticiones, cada repetición contaba con siete cepas, agrupadas en un bloque, los bloques se dispusieron al azar en tres filas de cultivo, de forma que en cada una de las líneas estaban presentes bloques de las tres variantes de poda.

La toma de datos se realizó en diferentes fechas correspondiendo a diferentes estados fenológicos de la viña.

Los parámetros observados fueron los siguientes (los 5 primeros se tomaron con repeticiones):

- Número de yemas brotadas (estado D)
- Número de racimos cuajados (estado J)
- Número de racimos en estado de envero
- Producción
- Peso de la madera
- Controles de maduración (grado alcohólico probable, acidez total y pH)
- Dimensiones del racimo (longitud, peso y perímetro)

Se contó el número de yemas totales dejadas tras la poda, y se siguió la evolución de las mismas semanalmente, para contabilizar el porcentaje total de yemas brotadas. También se siguió el cuajado de los racimos y el envero.

Después de que los racimos llegaran al estado de envero, comenzó a realizarse el control de maduración, se recogían muestras de uva de las distintas repeticiones, según la metodología habitual, que posteriormente eran analizadas para determinar el grado alcohólico probable, la acidez total y el pH. En el momento de la vendimia en el año 2002 se midió la longitud, peso y perímetro de 21 racimos por poda.

RESULTADOS Y DISCUSIÓN

Parámetros Productivos

En la tabla 1 vienen reflejados los datos productivos: yemas brotadas, número de racimos por cepa y producción en kg/ha y en kg/cepa.

Tabla 1: Datos productivos del ensayo

Año	Época poda	% yemas brotadas	nº racimos/cepa	Producción	
				kg/ha	kg/cepa
1999	1ª poda	82 b	10 a	11825 a	4.7 a
	2ª poda	82 b	9 a	9325 a	3.7 a
	3ª poda	96 a*	13 a	11500 a	4.6 a
2000	1ª poda	92 a	22 a	24000 a	9.6 a
	2ª poda	95 a	27 a	27000 a	10.8 a
	3ª poda	78 b	21 a	23500 a	9.4 a
2001	1ª poda	74 a	20 a	8925 a	3.6 a
	2ª poda	67 a	14 a	6750 a	2.7 a
	3ª poda	78 a	14 a	7425 a	2.9 a
2002	1ª poda	100 a	10 a	11775 a	4.7 a
	2ª poda	100 a	8 a	10825 a	4.3 a
	3ª poda	100 a	8 a	9600 a	3.8 a

*a= las medias seguidas de la misma letra no presentan diferencias significativas (text de Tukey, T= 0,05)

Yemas brotadas

En líneas generales, no hay diferencias entre las distintas podas (ver tabla 1 y fig. 1). En el año 1999, la tercera poda obtuvo un resultado significativamente superior a las otras dos. Al año siguiente, la tercera poda fue significativamente inferior a las otras dos. En el año 2001 y 2002, no hubo diferencias significativas entre podas. Por otro lado estudiando la evolución de las yemas la primera poda brota antes o al mismo tiempo que las otras dos.

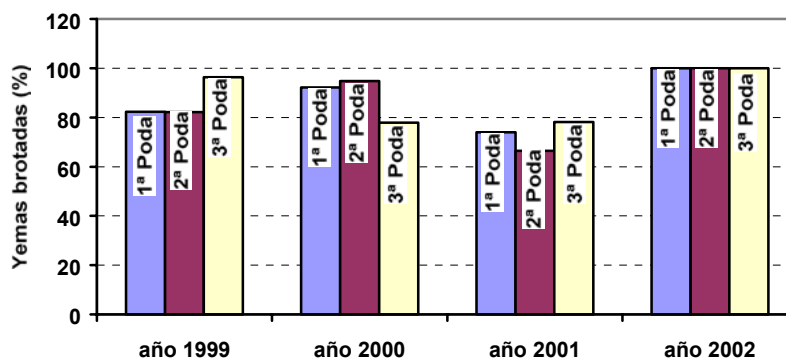


Fig. 1. Efecto de la época de poda sobre el porcentaje de yemas brotadas en el periodo 1999-2002

Racimos por cepa

No hay diferencias significativas entre podas, pero en los años 2000, 2001 y 2002 se obtienen mayor número de racimos en la primera poda que en la tercera (ver tabla 1), parece existir una mayor influencia de las características agroclimáticas del año en cuestión que de la época de poda.

Producción

En los cuatro años la primera poda produce más que la tercera poda, aunque estas diferencias no son significativas (ver fig. 2), parece existir también una mayor influencia de los años que de la poda en sí misma.

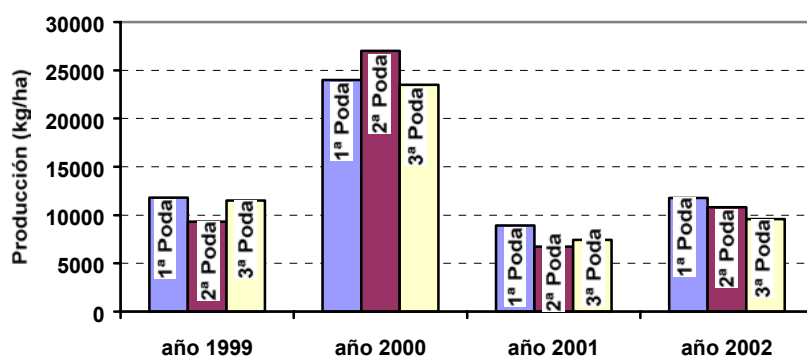


Fig. 2. Efecto de la época de poda sobre la producción en el periodo 1999-2002

Parámetros de calidad

En la tabla 2 y tabla 3 viene reflejado la evolución del grado alcohólico probable, acidez total y pH.

Tabla 2: Evolución de la maduración. Años 1999-2000

1999									
Fecha	1ª poda			2ª poda			3ª poda		
	° Alc.	A.T.*	pH	° Alc.	A.T.*	pH	° Alc.	A.T.*	pH
19/08	10.2	4.6	3.3	9.3	4.3	3.3	8.6	4.5	3.2
31/08	11.5	5.7	3.2	11.0	5.3	3.1	9.7	5.3	3.3
2000									
Fecha	1ª poda			2ª poda			3ª poda		
	° Alc.	A.T.*	pH	° Alc.	A.T.*	pH	° Alc.	A.T.*	pH
31/08	9.8	5.3	3.3	8.8	5.2	3.2	9.2	4.6	3.2
21/09	10.6	5.4	3.1	9.3	5.5	3.1	10.0	4.5	3.2

*: Acidez total expresada en g/l de ácido tartárico

Tabla 3: Evolución de la maduración. Años 2001-2002

2001									
Fecha	1ª poda			2ª poda			3ª poda		
	° Alc.	A.T.*	pH	° Alc.	A.T.*	pH	° Alc.	A.T.*	pH
03/08	10.0	4.0	3.1	9.4	4.0	3.0	9.8	4.1	3.0
13/08	11.2	4.0	3.1	11.6	4.3	3.0	12.2	4.6	3.0
2002									
Fecha	1ª poda			2ª poda			3ª poda		
	° Alc.	A.T.*	pH	° Alc.	A.T.*	pH	° Alc.	A.T.*	pH
02/08	11.5	7.1	3.3	11.2	6.4	3.4	10.7	7.7	3.3
23/08	13.0	5.3	3.3	12.4	5.2	3.3	12.3	5.3	3.3

*: Acidez total expresada en g/l de ácido tartárico

Grado alcohólico probable

Durante tres años la primera poda alcanzó el grado adecuado para vendimiar de 7 a 15 días antes que la tercera poda, excepto el año 2001 (ver tabla 2 y 3). Esto se debió probablemente a que el año 2001 fue un año de temperaturas medias altas y se igualaron las podas.

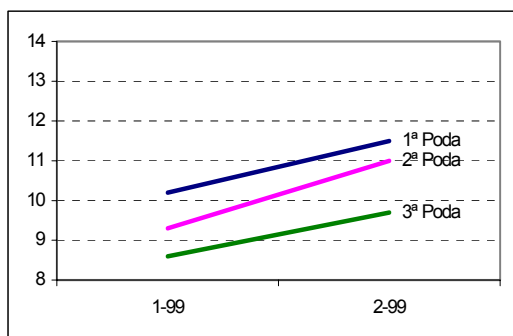


Fig. 3: Evolución del grado alcohólico probable en función de la fecha de poda. Año 1999.

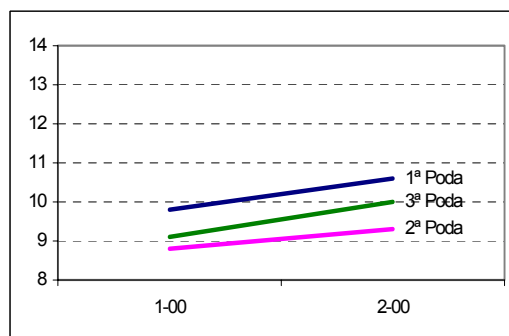


Fig. 4: Evolución del grado alcohólico probable en función de la fecha de poda. Año 2000.

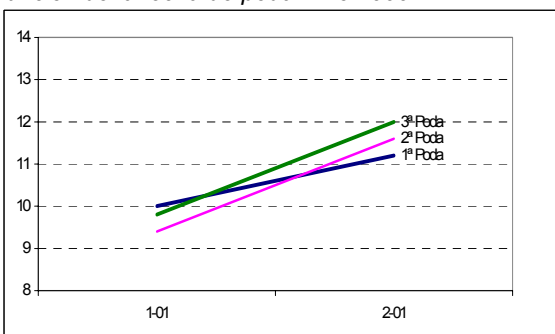


Fig. 5: Evolución del grado alcohólico probable en función de la fecha de poda. Año 2001.

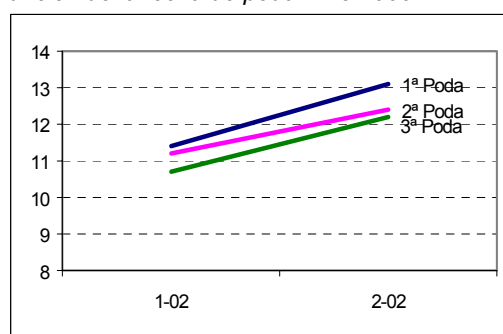


Fig. 6: Evolución del grado alcohólico probable en función de la fecha de poda. Año 2002

En las figuras 3, 4, 5 y 6 se puede observar que la pendiente es más grande en la segunda y tercera poda que en la 1ª, lo que indicaría que la maduración por tanto es más rápida en las podas tardías que en las tempranas.

Dimensiones del racimo

Se midió la longitud, peso y perímetro de un racimo por cepa, 21 racimos por poda, para comprobar si existen diferencias entre las distintas podas en el año 2002 y como se puede observar en la tabla 4 donde están reflejadas las medias, los valores son muy semejantes entre la primera poda y la segunda, mientras que la tercera poda presenta valores más bajos, sobre todo con respecto al peso del racimo, no existiendo diferencias significativas en ninguno de los casos.

Tabla 4: Dimensiones del racimo

parámetro		longitud	peso	perímetro
		cm	g	cm
2002	1ª poda	20.4 a	452 a	25.6 a
	2ª poda	20.8 a	412 a	26.8 a
	3ª poda	19.5 a	292 a	23.7 a

Peso de la madera

De los tres años estudiados con respecto al peso de la madera, en el 2000 y 2001 no existen diferencias significativas entre podas, el año 2002 el peso de la primera poda es significativamente mayor que el de la segunda y tercera poda (ver fig. 7).

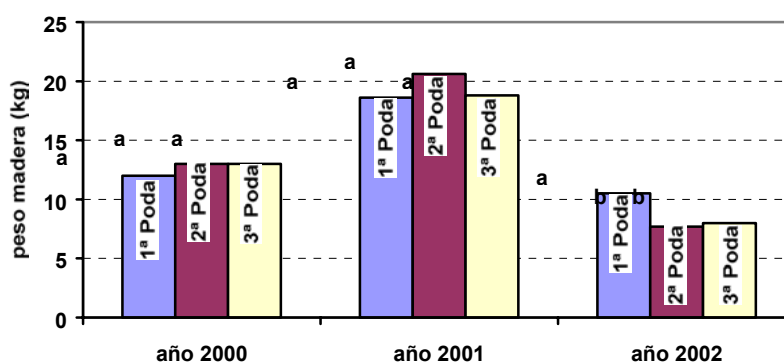


Fig 7. Efecto de la época de poda sobre el peso de la madera 2000-2002

CONCLUSIONES

No se han obtenido diferencias significativas, ni en cuanto a producción, ni en cuanto a los parámetros que definen la calidad de la vendimia, durante los años en que se realizó el ensayo.

Podríamos concluir por tanto, que en el Valle de Güímar y a la altitud en que se encontraba la parcela experimental (300 m.s.n.m.), se podría realizar la poda en cualquier momento durante los tres primeros meses del año, debiendo tener en cuenta para decidir la fecha de poda, otros aspectos como son, las condiciones meteorológicas o la afección de las cepas por plagas o enfermedades, como se ha comprobado durante los cuatro años al realizar la primera poda se adelanta la maduración, por lo que podemos ahorrarnos un tratamiento contra botrytis.



AGRADECIMIENTOS

Este trabajo no podría haberse realizado sin la colaboración del propietario de la finca, Don Agustín Díaz Lugo, así como del personal de convenio de los últimos cuatro años, además de la ayuda del Agente de Extensión Agraria Don Belarmino Santos Coello.