



## Indicadores ambientales de seguimiento del PTEOTT

Id	INDICADOR
IE.1.3	Evolución de la relación intensidad/capacidad

### DEFINICIÓN

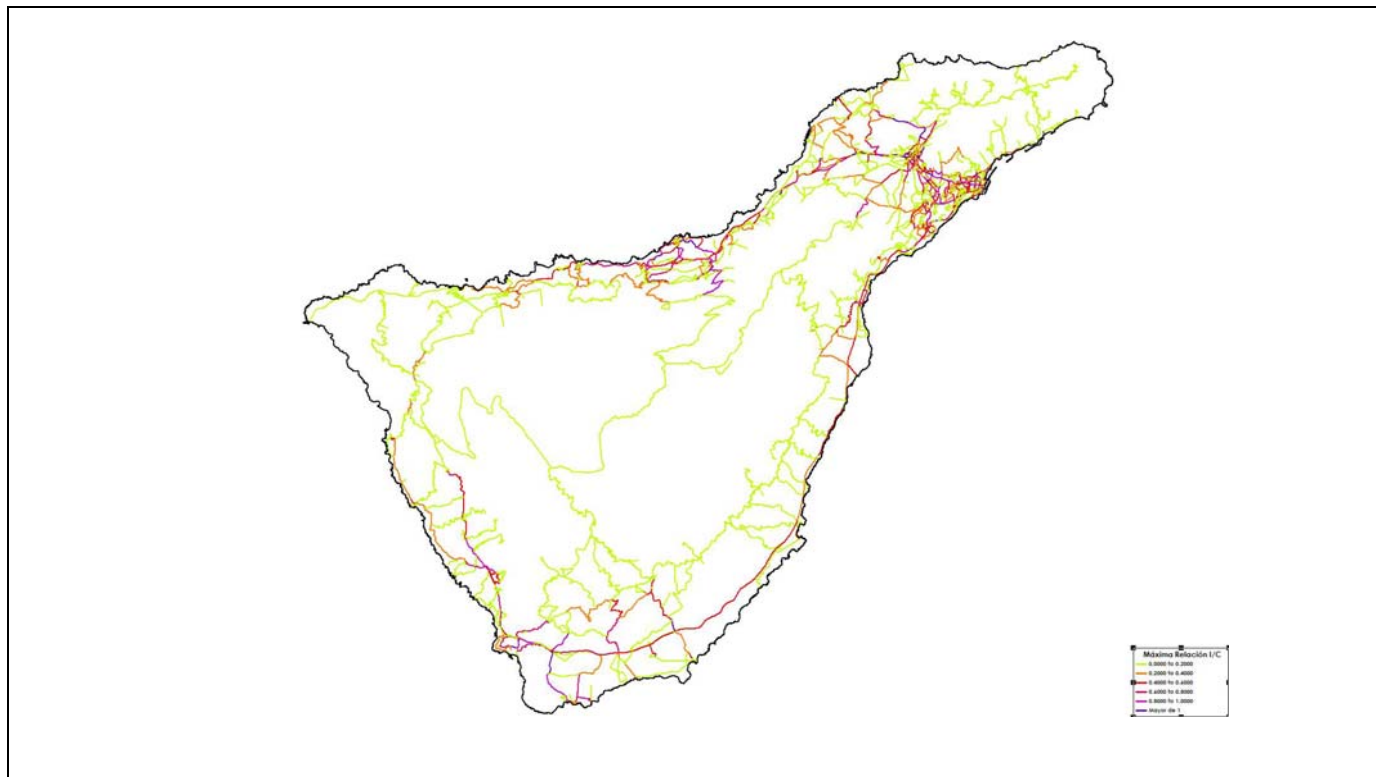
Relación entre la intensidad y la capacidad de una estructura vial.

- Intensidad horaria: Número de vehículos que pasan por una vía a lo largo de una hora [veh/h]
- Capacidad horaria: Máxima intensidad de vehículos que razonablemente pueden pasar por una sección de vía durante una hora bajo las condiciones prevalecientes de viales, del tráfico y de la regulación [veh/h]

### PARÁMETRO

Adimensional

### REPRESENTACIÓN GRÁFICA



### DATOS

Datos de partida: Capacidad horaria  
Datos de cálculo: Intensidad horaria (TRANSCAD) e intensidad/Capacidad

### MÉTODO DE CÁLCULO

Cociente entre la Intensidad y la Capacidad por sentido de circulación

### UMBRALES/VALORES OBJETIVO

Valores superiores a 1 indican que la vía está saturada

### FUENTE

Elaboración propia

### PERIODICIDAD DE SEGUIMIENTO

Bianual

### OBSERVACIONES

No se incluyen todos los datos de la relación intensidad/capacidad del viario por ser un listado de grandes dimensiones, que excede el objeto de la presentación del indicador.

# Informe de sostenibilidad ambiental

## Indicadores ambientales de seguimiento del PTEOTT

## OBSERVACIONES

Id	INDICADOR
IE.1.4	Kilómetros de vía para vehículos pesados

### DEFINICIÓN

Se define como aquellos tramos, generalmente en sentido ascendente, de vía donde se habilita un nuevo carril para que transiten los vehículos lentos o pesados y no ralenticen el tráfico

### PARÁMETRO

Longitud de vías para vehículos pesados (km)

### REPRESENTACIÓN GRÁFICA

No tiene representación gráfica

### DATOS

- TF-13 (Variante de Tejina sentido La Laguna): aprox. 1.100 m
- TF-353 (subida a La Guancha por el PIRS): aprox. 750 m
- TF-42 (desde El Guincho hasta la entrada a Icod de los Vinos: aprox. 900 m
- TF-5 (desde la salida de San Juan de la Rambla hasta Santa Bárbara): aprox. 600 m
- TF-5 (tramo de recta que pasa por la entrada de la Playa de El Socorro hasta el Mirador de San Pedro): aprox. 900 m

### MÉTODO DE CÁLCULO

Visualización y medición sobre plano de la longitud

### UMBRALES/VALORES OBJETIVO

El indicador no presenta umbrales

### FUENTE

Elaboración propia

### PERIODICIDAD DE SEGUIMIENTO

Quinquenal



## Indicadores ambientales de seguimiento del PTEOTT

Id INDICADOR

IE.2.1 Evolución de la siniestralidad

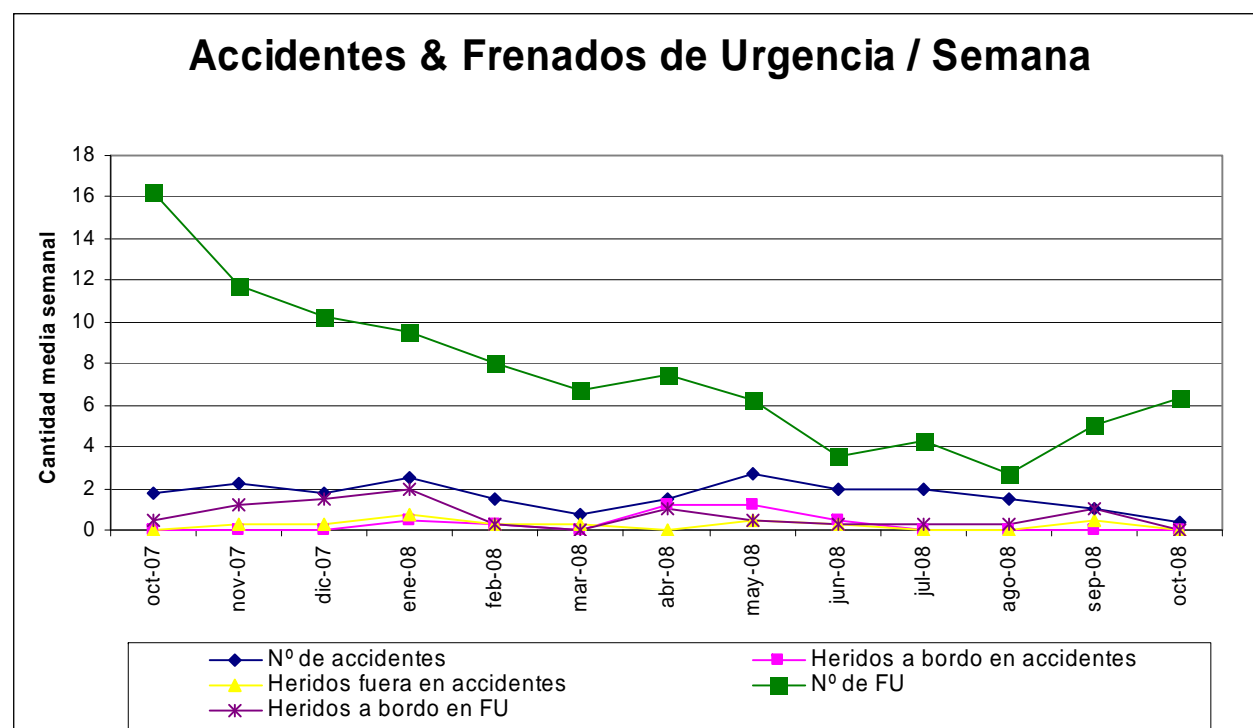
### DEFINICIÓN

Número de accidentes del tranvía, guaugas y turismos

### PARÁMETRO

Número de accidentes en un año

### REPRESENTACIÓN GRÁFICA



## DATOS

Carreteras insulares	
Año	Nº accidentes con víctimas
1995	571
1996	755
1997	624
1998	615
1999	600
2000	458
2001	504
2002	595
2003	544
2004	503
2005	745
2006	874

Número de accidentes de las guaugas. Titsa (2007)					
Interurbano	U.S/C	U. Laguna	U. Adeje	U. Guía	TOTAL
1.602	340	11	3	0	1.956

### MÉTODO DE CÁLCULO

Control y seguimiento de los accidentes en cada uno de los modos de transporte

### UMBRALES/VALORES OBJETIVO

Sin umbrales fijados

### FUENTE

- Titsa
- Metropolitano
- Dirección General de Tráfico

### PERIODICIDAD DE SEGUIMIENTO

Anual

### OBSERVACIONES

- Los datos de siniestralidad del tranvía corresponden al periodo comprendido entre octubre de 2007 y octubre de 2008, presentándose gráficamente, e incluyendo también frenados de urgencia.
- Los datos de siniestralidad de las guaugas de Titsa corresponden al año 2007.

# Informe de sostenibilidad ambiental

## Indicadores ambientales de seguimiento del PTEOTT

**Id** INDICADOR

IE.2.2 Número de puntos negros

### DEFINICIÓN

Se identifica la localización de los puntos negros en las carreteras insulares, longitud del tramo, los tipos de accidente, las víctimas, el número de vehículos implicados y el número de accidentes en el año anterior.

### PARÁMETRO

Número y localización de los puntos negros de las carreteras de Tenerife

### REPRESENTACIÓN GRÁFICA

No presenta representación gráfica

### DATOS

Nº DE PUNTO	VÍA						
	DENOMINACIÓN	PK INICIAL	LONGITUD DEL TRAMO (en metros)	SENTIDO	ZONA	TIPO	TITULARIDAD
1	TF-1	2,9	200	A	C	T	D
2	TF-1	4,3	300	D	C	T	D
3	TF-1	8,5	100	A	C	T	D
4	TF-1	13,2	300	D	C	T	D
5	TF-1	56,2	300	A	C	T	D
6	TF-1	62,1	300	A	C	T	D
7	TF-1	63,9	200	D	C	T	D
8	TF-1	70,5	200	D	C	T	D
9	TF-1	72,5	100	A	C	T	D
10	TF-1	73,6	300	A	C	T	D
11	TF-1	75,9	200	A	C	T	D

Nº DE PUNTO	VÍA						
	DENOMINACIÓN	PK INICIAL	LONGITUD DEL TRAMO (en metros)	SENTIDO	ZONA	TIPO	TITULARIDAD
12	TF-13	0,3	300	A/D	C	C	D
13	TF-152	2,7	200	A/D	C	C	D
14	TF-2	3,0	200	D	C	T	D
15	TF-217	3,6	200	A	C	C	D
16	TF-237	0,1	300	A/D	C	C	D
17	TF-24	2,0	200	A/D	C	C	D
18	TF-28	93,0	100	D	C	C	D
19	TF-28	93,7	200	A/D	C	C	D
20	TF-28	94,0	300	A/D	C	C	D
21	TF-320	2,0	200	A	C	C	D
22	TF-320	3,8	300	A/D	C	C	D
23	TF-333	1,5	200	A	C	C	D
24	TF-375	5,6	300	A/D	C	C	D
25	TF-454	4,6	200	D	C	C	D
26	TF-47	0,5	400	A/D	C	C	D
27	TF-5	4,0	400	D	C	T	D
28	TF-5	5,0	200	D	C	T	D
29	TF-5	6,1	200	D	C	T	D
30	TF-5	6,9	400	D	C	T	D
31	TF-5	8,4	200	D	C	T	D
32	TF-5	8,8	300	D	C	T	D
33	TF-5	10,9	200	A	C	T	D
34	TF-5	13,0	200	D	C	T	D
35	TF-5	17,0	100	D	C	T	D
36	TF-5	21,0	200	A	C	T	D
37	TF-5	21,4	600	A	C	T	D



## Informe de sostenibilidad ambiental

Nº DE PUNTO	VÍA						
	DENOMINACIÓN	PK INICIAL	LONGITUD DEL TRAMO (en metros)	SENTIDO	ZONA	TIPO	TITULARIDAD
38	TF-5	33,0	300	A	C	T	D
39	TF-64	8,0	300	A/D	C	C	D
41	TF-65	8,1	300	D	C	C	D
40	TF-65	8,5	100	A/D	C	C	D
42	TF-65	9,2	300	A/D	C	C	D
43	TF-652	3,5	100	A	C	C	D
44	TF-655	1,0	300	A/D	C	C	D
45	TF-657	1,0	100	A	C	C	D
46	TF-66	2,4	300	A/D	C	C	D
47	TF-66	2,9	300	A/D	C	C	D
48	TF-66	3,5	300	A/D	C	C	D
49	TF-66	9,7	200	A/D	C	C	D
50	TF-665	0,0	300	A/D	T	C	D
51	TF-82	39,9	200	A/D	C	C	D
52	TF-82	45,8	500	A/D	C	C	D
53	TF-82	46,6	200	A/D	C	C	D

Donde:

Sentido: A(ascendente) y D(descendente)

Zona: C (Zona interurbana; carretera) y T (travesía)

Tipo: T (Autovía) y C (carretera convencional)

Titularidad: D (diputación), en el caso de Tenerife (Cabildo)

### MÉTODO DE CÁLCULO

La Dirección General de Tráfico determina en la Instrucción 01/TV-29 que se considera punto negro aquel emplazamiento perteneciente a una calzada de una red de carreteras en el que durante un año natural se hayan detectado 3 o más accidentes con víctimas con una separación máxima entre uno y otro de 100m

### UMBRALES/VALORES OBJETIVO

Sin umbrales fijados

### FUENTE

Dirección General de Tráfico

### PERIODICIDAD DE SEGUIMIENTO

Anual

### OBSERVACIONES



# Informe de sostenibilidad ambiental

## Indicadores ambientales de seguimiento del PTEOTT

**Id**                      **INDICADOR**

IE.3                      Evolución de los tiempos de desplazamiento

### DEFINICIÓN

Tiempos de viaje en hora punta (07 a.m. – 09 a.m.) entre algunas cabeceras municipales

### PARÁMETRO

Tiempo medio de desplazamiento (minutos)

### REPRESENTACIÓN GRÁFICA

No tiene representación gráfica

### DATOS

ORIGEN VIAJE	Destino viaje	Tiempo viaje en vp (min)	Distancia por el camino más rápido en vp(km)	Velocidad media en vp (km/hora)
Santa Cruz de Tenerife	La Laguna	22,09	15,11	41,03
La Laguna	Tacoronte	22,36	15,19	40,74
Tacoronte	Puerto de la Cruz	29,93	23,36	46,82
Puerto de la Cruz	Icod de los Vinos	28,20	23,48	49,96
Icod de los Vinos	Guía de Isora	46,77	36,29	46,56
Guía de Isora	Adeje	30,79	24,69	48,12
Núcleo turístico Adeje-Arona	San Isidro	23,74	20,44	51,68
San Isidro	El Porís de Abona	20,70	21,00	60,86
El Porís de Abona	Candelaria	26,99	30,13	66,99
Candelaria	Santa Cruz de Tenerife	25,57	22,49	52,78

Distancias y tiempos de viaje en vehículo privado

Origen viaje	Destino viaje	Tiempo viaje en tp (min)	Diferencia con el vehículo privado (%)	Distancia por el camino más rápido en tp(km)	Diferencia con el vehículo privado (%)	Velocidad media en tp (km/hora)	Diferencia con el vehículo privado (%)
Santa Cruz de Tenerife	La Laguna	29,3	33%	17	13%	34,81	-15%
La Laguna	Tacoronte	41,56	86%	21,1	39%	30,46	-25%
Tacoronte	Puerto de la Cruz	63,72	113%	31,33	34%	29,50	-37%
Puerto de la Cruz	Icod de los Vinos	34,49	22%	26,32	12%	45,79	-8%
Icod de los Vinos	Guía de Isora	94,78	103%	52,51	45%	33,24	-29%
Guía de Isora	Adeje	36,47	18%	24,26	-2%	39,91	-17%
Núcleo turístico Adeje-Arona	San Isidro	50,01	111%	30,01	47%	36,00	-30%
San Isidro	El Porís de Abona	69,14	234%	29,87	42%	25,92	-57%
El Porís de Abona	Candelaria	56,39	109%	33,38	11%	35,52	-47%
Candelaria	Santa Cruz de Tenerife	35,67	39%	25,13	11,74%	42,27	-20%

Distancias y tiempos de viaje en Transporte público

### MÉTODO DE CÁLCULO

A partir del modelo de movilidad del PTEOTT

### UMBRALES/VALORES OBJETIVO

No tiene valores umbrales

### FUENTE

Elaboración propia

### PERIODICIDAD DE SEGUIMIENTO

Trianual

### OBSERVACIONES



## Indicadores ambientales de seguimiento del PTEOTT

Id	INDICADOR
IE.4	Evolución del consumo de energía para el transporte

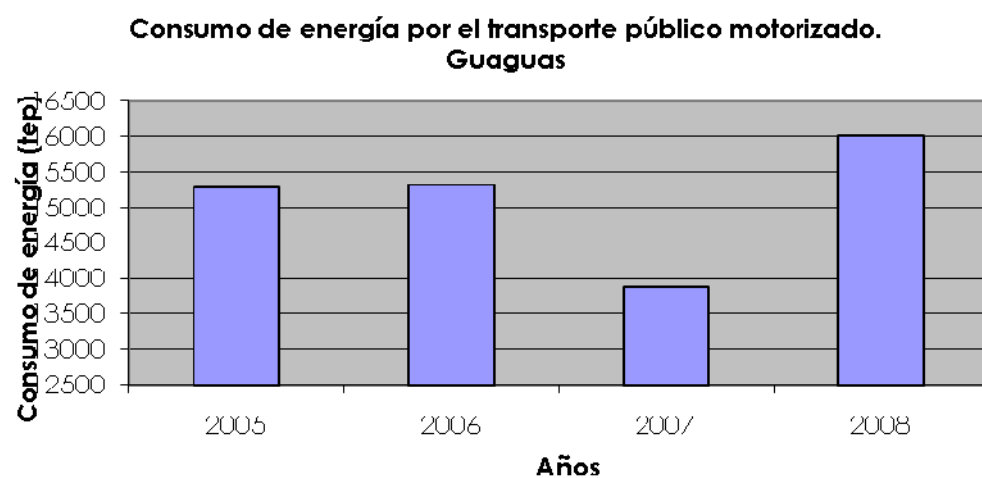
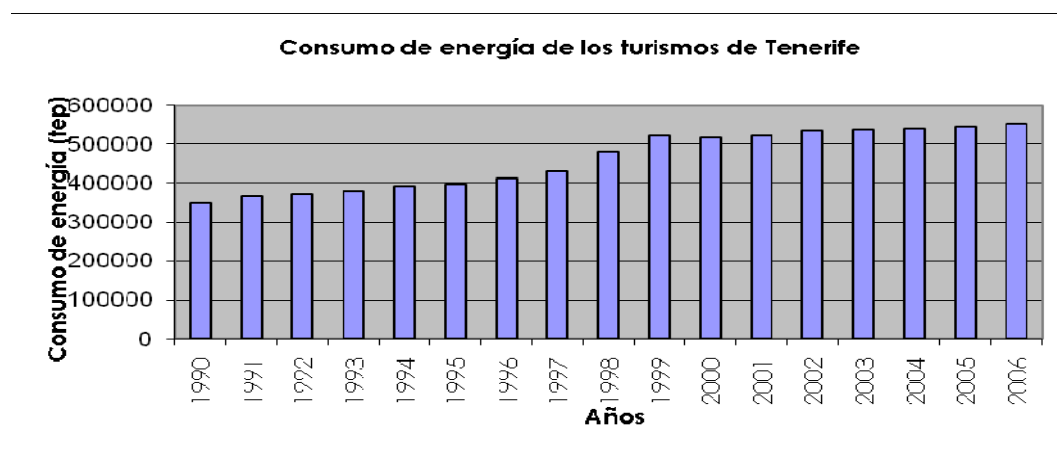
### DEFINICIÓN

Consumo de energía a partir de los combustibles utilizados por cada modo de transporte (motorizado, guiado) expresados en tep los del transporte motorizado y en kWh los del guiado

### PARÁMETRO

Consumo de energía en el sector transportes por modos (tep en transporte motorizado privado; litros en transporte motorizado público y kWh y tep en tranvía)

### REPRESENTACIÓN GRÁFICA



## DATOS

CONSUMO DE GASOIL PARA EL TRANSPORTE TERRESTRE EN TENERIFE (TURISMOS)		CONSUMO DE GASOLINA PARA EL TRANSPORTE TERRESTRE EN TENERIFE (TURISMOS)		CONSUMO TOTAL DE ENERGÍA	
AÑO	CONSUMO (TEP)	AÑO	CONSUMO (TEP)	AÑO	CONSUMO (TEP)
1990	147.126	1990	202.455	1990	349.581
1991	157.084	1991	209.404	1991	366.488
1992	157.238	1992	215.514	1992	372.752
1993	156.959	1993	222.999	1993	379.958
1994	158.331	1994	232.816	1994	391.148
1995	155.044	1995	241.821	1995	396.865
1996	161.340	1996	251.530	1996	412.870
1997	161.340	1997	269.909	1997	431.249
1998	191.638	1998	291.513	1998	483.151
1999	216.305	1999	305.595	1999	521.901
2000	229.437	2000	288.177	2000	517.614
2001	238.433	2001	285.661	2001	524.094
2002	247.621	2002	287.368	2002	534.989
2003	246.621	2003	291.625	2003	538.246
2004	248.371	2004	291.868	2004	540.238
2005	257.164	2005	288.375	2005	545.538
2006	269.546	2006	285.267	2006	554.813

CONSUMO DE COMBUSTIBLE POR EL TRANSPORTE PÚBLICO MOTORIZADO (GUAGUAS TITSA)		
AÑO	CONSUMO (Litros)	CONSUMO (tep)
2005	17.974.472	15.286
2006	17.998.692	15.310
2007	16.319.514	13.877
2008	18.832.743	16.003

CONSUMO DE COMBUSTIBLE POR EL TRANSPORTE PÚBLICO GUIADO (TRANVÍA)		
AÑO	CONSUMO (kwh)	CONSUMO (tep)
2008	6.512.241	560,05

# Informe de sostenibilidad ambiental

---

## MÉTODO DE CÁLCULO

Los valores de consumo ya vienen expresado en tep (tonelada equivalente de petróleo) para los turismos. Para el transporte público motorizados, los datos, que han sido aportados en litros, se les aplicado una serie de factores de conversión para pasarlo a tep, de la misma forma que con el consumo de energía del transporte público guiado (tranvía) cuyos datos han sido aportados en kWh. El paso de todos los consumos de energía en tep permite su suma.

## UMBRALES/VALORES OBJETIVO

No hay umbrales fijados.

## FUENTE

- Consejería de Empleo, Industria y Comercio
- Metropolitano
- Titsa

## PERIODICIDAD DE SEGUIMIENTO

Anual

## OBSERVACIONES





# Informe de sostenibilidad ambiental

## Indicadores ambientales de seguimiento del PTEOTT

Id	INDICADOR
IP.1.1	Evolución de la población de derecho en la isla y sus municipios

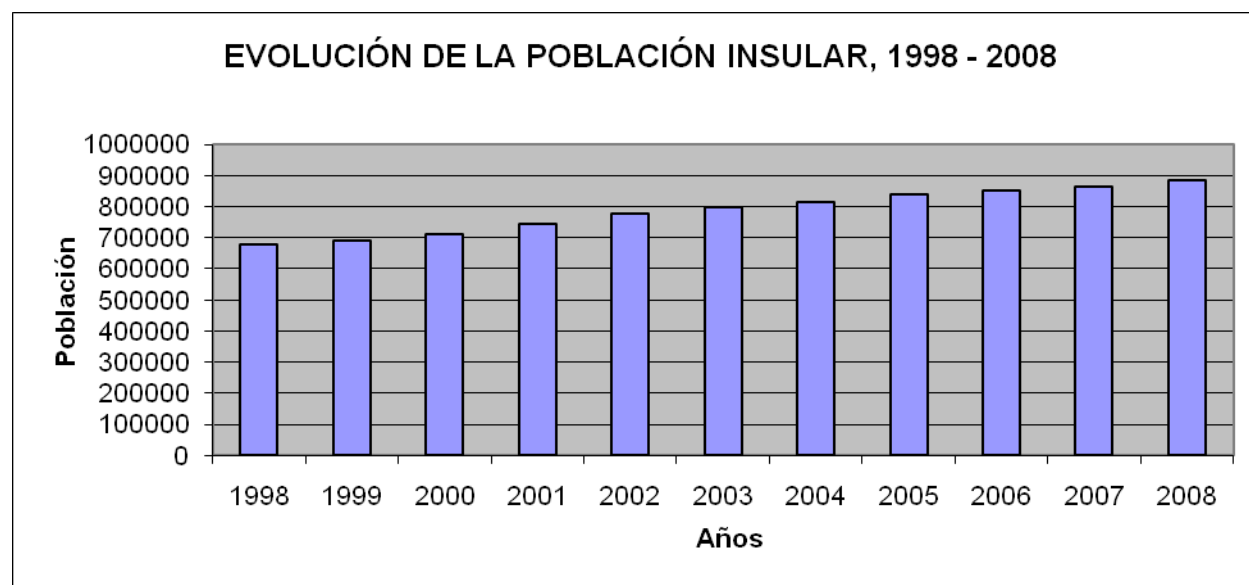
### DEFINICIÓN

Número de habitantes en cada uno de los municipios y en el global de la isla a 1 de enero de cada año

### PARÁMETRO

Número de habitantes de derecho

### REPRESENTACIÓN GRÁFICA



### DATOS

EVOLUCIÓN DE LA POBLACIÓN INSULAR. 1998 - 2008										
1998	1999	2000	2001	2002	2003	2004	2005	2006	2007	2008
677.485	692.366	709.365	744.076	778.071	799.889	812.839	838.877	852.945	865.070	886.033

## DISTRIBUCIÓN POBLACIONAL POR MUNICIPIOS. ENERO 2008

Adeje	41.002	Guímar	17.253	Sta. Cruz	221.956
Arafo	5.346	Icod	24.087	Santa Úrsula	13.835
Arico	7.698	La Laguna	148.375	Santiago Teide	11.825
Arona	75.903	La Matanza	8.245	El Sauzal	8.947
Buenavista	5.227	La Orotava	40.945	Los Silos	5.307
Candelaria	23.394	Pto. Cruz	31.804	Tacoronte	23.369
Fasnia	2.805	Los Realejos	37.385	El Tanque	3.031
Garachico	5.450	El Rosario	17.064	Tegueste	10.613
Granadilla	38.866	S.J. Rambla	5.053	La Victoria	8.909
La Guancha	5.447	San Miguel	15.037	Vilaflor	1.851
Guía de Isora	20.004				

Número total de inscritos en el padrón municipal a 1 de enero de cada año

### UMBRALES/VALORES OBJETIVO

No hay valores umbrales fijados

### FUENTE

ISTAC

### PERIODICIDAD DE SEGUIMIENTO

Anual

### OBSERVACIONES



# Informe de sostenibilidad ambiental

## Indicadores ambientales de seguimiento del PTEOTT

### Id INDICADOR

IP.1.2 Evolución del número de turistas que visitan la isla con desagregación municipal

### DEFINICIÓN

Número de turistas alojados en establecimientos hoteleros y extrahoteleros en cada una de las cuatro zonas en que se ha dividido la isla en el primer semestre de 2008

### PARÁMETRO

Número de turistas alojados

### REPRESENTACIÓN GRÁFICA

No tiene representación gráfica

### DATOS

TURISMO ALOJADO POR ZONAS TURÍSTICAS Y TIPOLOGÍA DE ESTABLECIMIENTO					
ZONAS	I semestre 2007	%/s total	I semestre 2008	%/s total	var. interanual
<b>TOTAL ZONAS</b>					
Total Alojados	2.511.314	100,0%	2.617.878	100,0%	4,24%
Alojados Establecimientos Hoteleros	1.480.003	58,9%	1.558.697	59,5%	5,32%
Alojados Establecimientos Extrahoteleros	1.031.311	41,1%	1.059.181	40,5%	2,70%
<b>ZONA 1</b>					
Total Alojados	92.124	100,0%	103.358	100,0%	12,19%
Alojados Establecimientos Hoteleros	92.124	100,0%	103.358	100,0%	12,19%
Alojados Establecimientos Extrahoteleros	-	-	-	-	-
<b>ZONA 2</b>					
Total Alojados	27.969	100,0%	22.046	100,0%	-21,18%
Alojados Establecimientos Hoteleros	16.584	59,3%	14.155	64,2%	-14,65%
Alojados Establecimientos Extrahoteleros	11.385	40,7%	7.891	35,8%	-30,69%
<b>ZONA 3</b>					
Total Alojados	496.127	100,0%	503.699	100,0%	1,53%
Alojados Establecimientos Hoteleros	330.981	66,7%	334.980	66,5%	1,21%
Alojados Establecimientos Extrahoteleros	165.146	33,3%	168.719	33,5%	2,16%
<b>ZONA 4</b>					
Total Alojados	1.895.094	100,0%	1.988.775	100,0%	4,94%
Alojados Establecimientos Hoteleros	1.040.314	54,9%	1.106.204	55,6%	6,33%
Alojados Establecimientos Extrahoteleros	854.780	45,1%	882.571	44,4%	3,25%
ZONA 1: S/C de Tenerife. ZONA 2: La Laguna, Bajamar, Punta del Hidalgo, Tacoronte ZONA 3: Puerto de La Cruz y Resto del Norte. ZONA 4: Sur					

### MÉTODO DE CÁLCULO

Registro de turistas en establecimientos hoteleros y extrahoteleros por zonas (número)

### UMBRALES/VALORES OBJETIVO

No hay valores umbrales

### FUENTE

Turismo de Tenerife

### PERIODICIDAD DE SEGUIMIENTO

Semestral

### OBSERVACIONES

El último dato disponible es el del primer semestre de 2008

# Informe de sostenibilidad ambiental

## Indicadores ambientales de seguimiento del PTEOTT

Id	INDICADOR
IP.2	Evolución del parque de vehículos insular y municipal

### DEFINICIÓN

Parque de vehículos automóviles (camión, vehículos mixto adaptable, furgoneta, todo terreno, autobús, turismo, motocicleta, tractocamión, otros automóviles) por municipio

### PARÁMETRO

Número de vehículos automóviles por tipo y municipio

### REPRESENTACIÓN GRÁFICA

No tiene representación gráfica

### DATOS

Evolución del parque de vehículos automóviles en Tenerife (1997 - 2007)	
Año	Parque de vehículos
1997	419.452,00
1998	444.866,00
1999	476.603,00
2000	507.706,00
2001	532.085,00
2002	541.884,00
2003	545.756,00
2004	571.866,00
2005	598.183,00
2006	626.801,00
2007	655.765,00

	VEHÍCULOS AUTOMÓVILES. 2007									
	Total de Automóviles	Camión	Vehículo Mixto Adaptable	Furgoneta	Todo Terreno	Autobús	Turismo	Motocicleta	Tractocamión	Otros Automóviles
TENERIFE	655.765	37.920	45.851	39.687	30.528	2.525	457.546	38.003	1.703	2.002
Adeje	27.813	1.056	1.748	1.001	1.294	41	20.947	1.616	15	95
Arafo	3.820	537	393	365	294	1	2.025	147	49	9
Arico	5.340	538	578	557	337	12	3.100	159	43	16
Arona	55.156	2.193	3.964	2.487	2.294	165	40.770	3.064	65	154
Buenavista del Norte	3.235	202	372	281	171	1	2.031	163	2	12
Candelaria	14.294	1.019	986	842	820	8	9.730	778	59	52
Fasnia	1.807	160	150	234	138	1	1.069	45	7	3
Garachico	3.083	168	304	184	166	0	2.128	125	2	6
Granadilla	28.990	1.741	2.295	1.789	1.370	39	20.472	1.062	147	75
La Guancha	3.859	246	361	346	277	1	2.452	164	2	10
Guía de Isora	13.644	925	1.242	904	761	38	9.177	552	19	26
Güímar	13.322	1.153	1.034	1.433	1.011	58	8.043	473	73	44
Icod de Los Vinos	16.256	1.314	1.342	1.390	1.036	4	10.403	643	56	68
La Laguna	115.715	6.680	8.287	7.190	4.901	365	80.850	6.835	206	401
La Matanza	5.727	350	489	420	388	1	3.718	290	46	25
La Orotava	26.655	1.675	2.113	1.771	1.201	80	17.888	1.787	46	94
Puerto de La Cruz	32.212	641	1.280	930	824	65	26.750	1.641	8	73
Los Realejos	26.199	1.666	2.116	1.771	1.175	126	17.479	1.693	75	98
El Rosario	12.968	1.087	850	857	813	109	8.341	818	48	45
San Juan de La Rambla	3.591	279	316	363	221	19	2.240	126	12	15
San Miguel	11.485	870	909	663	633	84	7.796	443	63	24
Santa Cruz de Tenerife	171.227	9.126	9.889	9.521	6.791	1.221	121.514	12.214	508	443
Santa Úrsula	10.098	827	807	723	657	66	6.375	589	19	35
Santiago del Teide	6.509	307	456	369	324	9	4.729	295	6	14
El Sauzal	5.856	385	424	422	391	0	3.883	320	11	20
Los Silos	3.109	184	294	204	171	2	2.075	163	2	14
Tacoronte	16.855	1.073	1.366	1.101	1.010	5	11.192	1.000	39	69
El Tanque	2.024	167	178	216	136	1	1.268	45	3	10
Tegueste	6.928	520	596	503	377	0	4.422	454	21	35
La Victoria	6.441	659	599	639	423	1	3.821	244	42	13
Vilaflores	1.547	172	113	211	123	2	858	55	9	4



# Informe de sostenibilidad ambiental

---

## MÉTODO DE CÁLCULO

A partir de las matriculaciones por tipo de vehículo en cada uno de los municipios

## UMBRALES/VALORES OBJETIVO

No hay umbrales fijados

## FUENTE

ISTAC

## PERIODICIDAD DE SEGUIMIENTO

Anual

## OBSERVACIONES



# Informe de sostenibilidad ambiental

## Indicadores ambientales de seguimiento del PTEOTT

<b>Id</b>	<b>INDICADOR</b>
IP.3	Distribución de la superficie insular y municipal dedicada a infraestructuras de transporte (km/ha por municipio)

### DEFINICIÓN

Superficie que cada municipio dedica exclusivamente al transporte público

### PARÁMETRO

km/ha en cada municipio

### REPRESENTACIÓN GRÁFICA

No tiene representación gráfica

### DATOS

Nombre	Municipio	Superficie infraestructura (m <sup>2</sup> )	Superficie municipal (ha)	m <sup>2</sup> infraestructura/ha municipal
Est. Santa Cruz (Intercambiador)	Santa Cruz de Tenerife	43.335,9	15.056	3,98
Cocheras Añaza		16.611,9		
		59.947,7		
Est. La Laguna	San Cristóbal de La Laguna	7.149,8	10.206	3,95
Cocheras Titsa La Laguna		9.820,5		
Cocheras Tranvía		23.320,0		
		40.290,2		
Est. La Orotava	La Orotava	2.762,1	20.731	0,37
Cochera Titsa Polígono San Jerónimo		4.890,0		
		7.652,1		
Est. Puerto de la Cruz	Pto de la Cruz	9.206,8	873	10,55
Est. Icod	Icod de los Vinos	3.587,0	9.591	0,37
Est. Buenavista	Buenavista del Norte	2.769,9	9.742	0,28
Est. Guía de Isora	Guía de Isora	1.553,6	14.343	0,11
Est. Las Américas	Adeje	5.715,6	10.595	0,54
Est. Granadilla	Granadilla de Abona	2.048,0	16.244	0,13
Est. Guimar	Güímar	2.337,5	10.293	0,23
Est. Candelaria	Candelaria	2.056,2	4.953	0,42
Est. Arafo	Arafo	1.328,5	3.392	0,39
Cocheras Parque de la Reina	Arona	13.315,0	8.179	1,63
<b>TOTAL INSULAR</b>		<b>43.918,1</b>	<b>203.438</b>	<b>0,22</b>

### MÉTODO DE CÁLCULO

A partir de la localización de cada una de las infraestructuras en cartografía se ha calculado su superficie, dividiéndola posteriormente por la superficie del municipio.

### UMBRALES/VALORES OBJETIVO

No hay umbrales fijados

### FUENTE

Elaboración propia

### PERIODICIDAD DE SEGUIMIENTO

Quinquenal

### OBSERVACIONES



# Informe de sostenibilidad ambiental

## Indicadores ambientales de seguimiento del PTEOTT

Id	INDICADOR
IP.4	Kilómetros de vías en Espacios Naturales Protegidos

### DEFINICIÓN

Kilómetros de carreteras asfaltadas en ENP, exceptuando las pistas

### PARÁMETRO

Longitud (km)

### REPRESENTACIÓN GRÁFICA

No tiene representación gráfica

### DATOS

ESPACIOS NATURALES PROTEGIDOS			
Figura de Protección	Nombre Espacio	Código	Longitud (km)
Monumento Natural	Barranco de Fasnía y Güímar	T-14	0,68
	La Montaña Colorada	T-19	2,79
	Roque de Jama	T-20	0,37
Paisaje Protegido	Barranco de Erques	T-30	0,95
	Costa de Acentejo	T-36	2,14
	Ifonche	T-32	0,25
	La Resbala	T-35	2,26
	Las Lagunetas	T-29	16,98
	Las Siete Lomas	T-31	7,06
	Los Acantilados de la Culata	T-33	11,31
	Los Campeches, Tigaiga y Ruiz	T-34	4,04
Parque Nacional	El Teide	T-0	54,68
Parque Natural	Corona Forestal	T-11	64,41
Parque Rural	Anaga	T-12	72,39
	Teno	T-13	36,88
Reserva Natural Especial	Chinyero	T-9	2,85
Reserva Natural Integral	Ijuana	T-1	0,01
Sitio de Interés Científico	Barranco de Ruiz	T-42	0,66
	Interián	T-41	1,47
<b>Total general</b>			<b>282,19</b>

LUGARES DE INTERÉS COMUNITARIO		
Cod	LIC	Kms
ES7020043	Parque Nacional del Teide	54,69
ES7020044	Ijuana	0,01
ES7020052	Chinyero	3,13
ES7020054	Corona Forestal	64,07
ES7020055	Barranco de Fasnía y Güímar	0,68
ES7020061	Roque de Jama	0,37
ES7020069	Las Lagunetas	17,04
ES7020070	Barranco de Erques	0,97
ES7020073	Acantilados de la Culata	8,13
ES7020074	Los Campeches, Tigaiga y Ruiz	4,57
ES7020075	La Resbala	2,26
ES7020081	Interián	1,47
ES7020082	Barranco de Ruiz	0,13
ES7020095	Anaga	49,87
ES7020096	Teno	13,63
ES7020100	Cueva del Viento	1,81
ES7020110	Barranco de Niágara	0,17
ES7020111	Barranco de Orchilla	0,22
ES7020114	Riscos de Lara	0,98
ES7020115	Laderas de Chío	1,31
ES7020118	Barranco de Icor	0,03
<b>Total general</b>		<b>225,84</b>

ZONAS DE ESPECIAL PROTECCIÓN PARA LAS AVES		
Cod	ZEPAS	Kms vías
ES0000095	Tigaiga	4,70
ES0000106	Teno	35,24
ES0000107	Montes y cumbre de Tenerife	141,59
ES0000109	Anaga	70,93
<b>Total general</b>		<b>252,47</b>

### MÉTODO DE CÁLCULO

A partir de la capa de carreteras de Tenerife y de los ENP de la isla, seleccionando sólo las carreteras que discurren en los ENP y determinando su longitud.



# Informe de sostenibilidad ambiental

---

## UMBRALES/VALORES OBJETIVO

No tiene valores umbrales

## FUENTE

Elaboración propia

## PERIODICIDAD DE SEGUIMIENTO

Quinquenal

## OBSERVACIONES

Tan solo se han tenido en cuenta las carreteras y vías asfaltadas por las que puede transitar el transporte público, obviando los caminos y pistas que se encuentran en los ENP, LICs y ZEPAs.

# Informe de sostenibilidad ambiental

## Indicadores ambientales de seguimiento del PTEOTT

Id	INDICADOR
IP.5	Evolución del índice de motorización

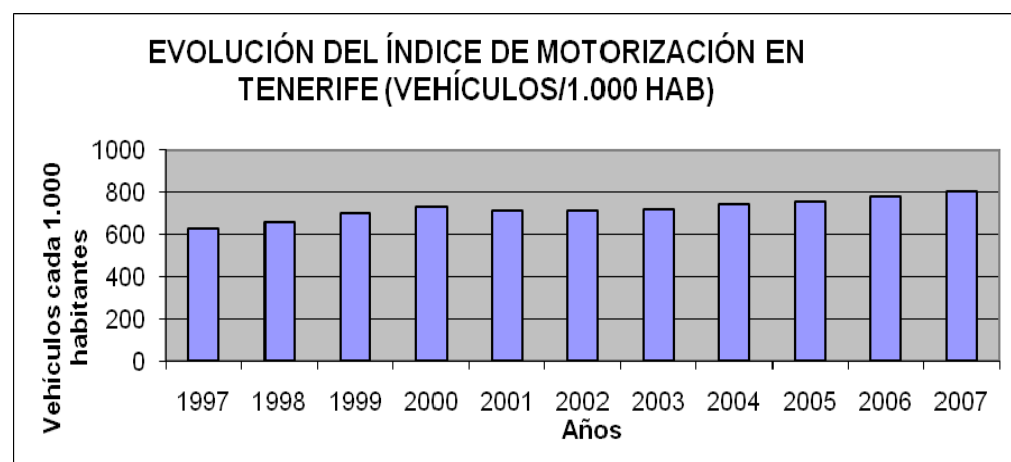
### DEFINICIÓN

El índice de motorización considera la relación entre el número de vehículos y la población

### PARÁMETRO

Número de vehículos/1.000 habitantes

### REPRESENTACIÓN GRÁFICA



### DATOS

EVOLUCIÓN DEL ÍNDICE DE MOTORIZACIÓN EN LOS ÚLTIMOS AÑOS EN TENERIFE (1997 - 2007)											
	1997	1998	1999	2000	2001	2002	2003	2004	2005	2006	2007
TENERIFE	630	657	703	733	715	713	720	744	755	779	804

### MÉTODO DE CÁLCULO

A partir del parque de vehículos y la población para un año considerado se calcula la relación

### UMBRALES/VALORES OBJETIVO

No hay umbrales fijados

### FUENTE

ISTAC

### PERIODICIDAD DE SEGUIMIENTO

Anual

### OBSERVACIONES



## Indicadores ambientales de seguimiento del PTEOTT

<b>Id</b>	<b>INDICADOR</b>
IP.6.1	Emisiones de CO <sub>2</sub>

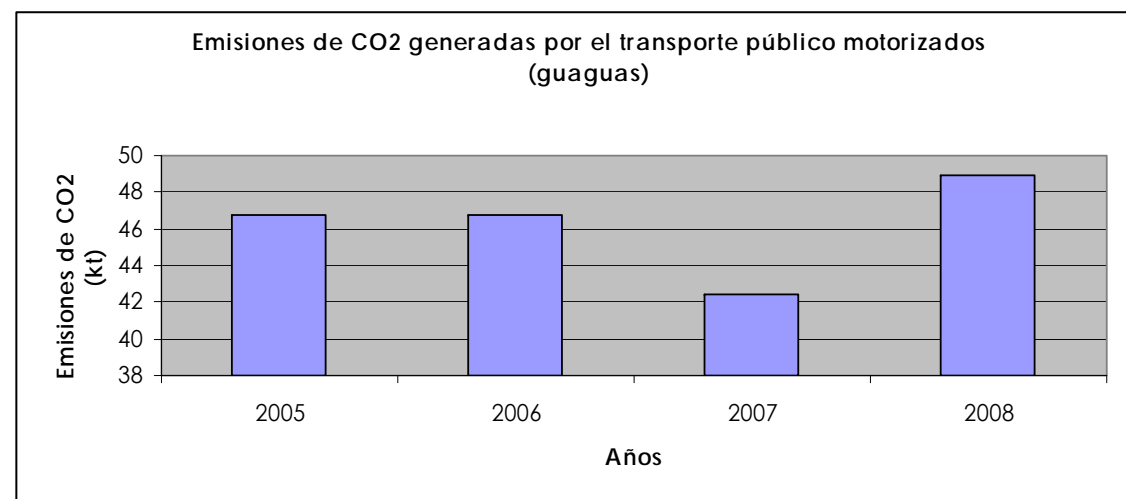
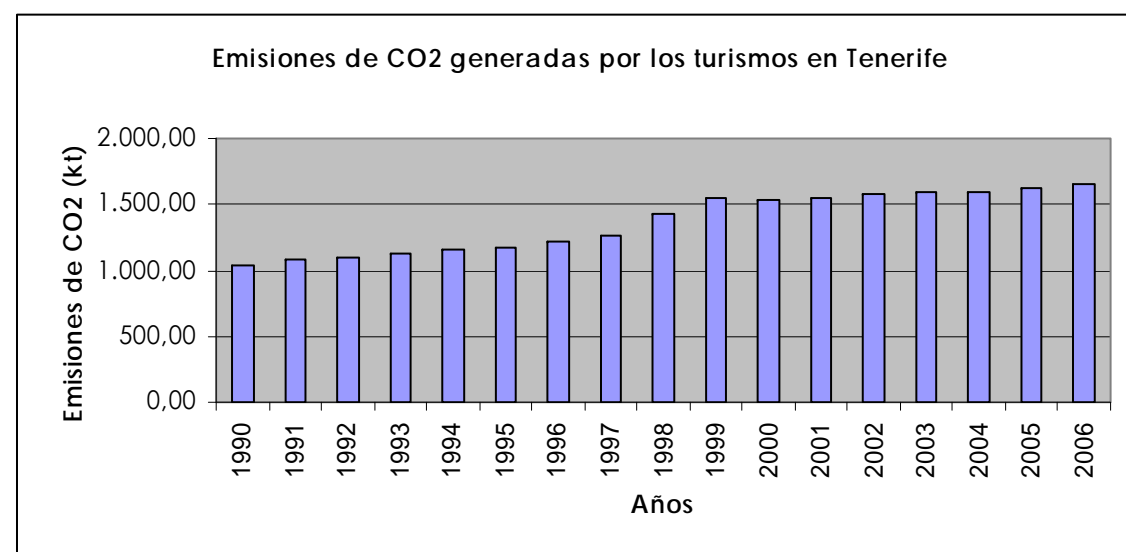
### DEFINICIÓN

Emisiones de CO<sub>2</sub> oroginadas por los diferentes modos del transporte terrestre

### PARÁMETRO

kilo tonenaldas de CO<sub>2</sub>(Kt CO<sub>2</sub>)

### REPRESENTACIÓN GRÁFICA



## DATOS

EMISIONES DE CO <sub>2</sub> A PARTIR DE LA SERIE HISTÓRICA DE CONSUMO DE GASOIL PARA EL TRANSPORTE TERRESTRE EN TENERIFE (TURISMOS)			EMISIONES DE CO <sub>2</sub> A PARTIR DE LA SERIE HISTÓRICA DE CONSUMO DE GASOLINA PARA EL TRANSPORTE TERRESTRE EN TENERIFE			TOTAL DE EMISIONES DE CO <sub>2</sub> GENERADAS POR LOS TURISMOS DE TENERIFE	
AÑO	CONSUMO (TEP)	EMISIONES DE CO <sub>2</sub> (Kt)	AÑO	CONSUMO (TEP)	EMISIONES DE CO <sub>2</sub> (Kt)	AÑO	EMISIONES DE CO <sub>2</sub> (Kt)
1990	147.126,04	451,68	1990	202.454,93	581,45	1990	1.033,13
1991	157.084,41	482,25	1991	209.404,07	601,41	1991	1.083,66
1992	157.238,33	482,72	1992	215.514,15	618,96	1992	1.101,68
1993	156.959,23	481,86	1993	222.998,63	640,45	1993	1.122,32
1994	158.331,23	486,08	1994	232.816,27	668,65	1994	1.154,73
1995	155.043,80	475,98	1995	241.821,40	694,51	1995	1.170,50
1996	161.339,75	495,31	1996	251.529,77	722,39	1996	1.217,71
1997	161.339,75	495,31	1997	269.909,48	775,18	1997	1.270,49
1998	191.638,08	588,33	1998	291.512,92	837,23	1998	1.425,55
1999	216.305,06	664,06	1999	305.595,46	877,67	1999	1.541,73
2000	229.436,86	704,37	2000	288.177,00	827,64	2000	1.532,02
2001	238.432,77	731,99	2001	285.660,91	820,42	2001	1.552,41
2002	247.620,81	760,20	2002	287.367,81	825,32	2002	1.585,52
2003	246.620,81	757,13	2003	291.624,83	837,55	2003	1.594,67
2004	248.370,75	762,50	2004	291.867,59	838,24	2004	1.600,74
2005	257.163,81	789,49	2005	288.374,51	828,21	2005	1.617,70
2006	269.545,71	827,51	2006	285.267,23	819,29	2006	1.646,79

EMISIONES DE CO <sub>2</sub> A PARTIR DE LA SERIE HISTÓRICA DE CONSUMO DE COMBUSTIBLE PARA EL TRANSPORTE PÚBLICO MOTORIZADO (GUAGUAS TITSA)		
AÑO	CONSUMO (Litros)	EMISIONES DE CO <sub>2</sub> (Kt)
2005	17.974.472	46,73
2006	17.998.692	46,8
2007	16.319.514	42,43
2008	18.832.743	48,96

EMISIONES DE CO <sub>2</sub> A PARTIR DEL CONSUMO DE ENERGÍA PARA EL TRANSPORTE PÚBLICO GUIADO (TRANVÍA)		
AÑO	CONSUMO (kWh)	EMISIONES DE CO <sub>2</sub> (Kt)
2008	6.512.241	1,796

## MÉTODO DE CÁLCULO

- Para el transporte motorizado se toma como base el consumo de combustible (gasoil y gasolina) y se aplica una serie de factores de conversión para pasar de toneladas equivalentes de petróleo (tep) a toneladas de CO<sub>2</sub>.
- Las emisiones generadas por las guaguas de Titsa se calculan a partir del consumo de combustible de sus propios surtidores y se aplican los factores de conversión para pasar de tep a CO<sub>2</sub>.
- En el caso del tranvía, el cálculo de emisiones se realiza a partir de los kwh consumidos durante un año, a partir de los cuales se aplica un factor de conversión para pasar los kwh a kg de CO<sub>2</sub>.

## UMBRALES/VALORES OBJETIVO

No hay valores umbrales fijados

## FUENTE

Elaboración propia

## PERIODICIDAD DE SEGUIMIENTO

Anual - Bienal

## OBSERVACIONES

# Informe de sostenibilidad ambiental

## Indicadores ambientales de seguimiento del PTEOTT

Id	INDICADOR
IP.6.2	Evolución de contaminantes a la atmósfera generados por el transporte (NOx, SO2, CO)

### DEFINICIÓN

Evolución de emisiones de gases contaminantes atmosféricos generados por el transporte

### PARÁMETRO

Emisiones (Tm/año)

### REPRESENTACIÓN GRÁFICA

Sin representación gráfica

### DATOS

GAS CONTAMINANTE	EMISIONES (Tm/año)			
	1990	1996	2002	2005
CH <sub>4</sub>	774	878	770	639
N <sub>2</sub> O	85	139	274	150
NOx	20605	22618	21445	20656
CO	123823	117555	90373	76294
COVDM	19846	20130	15464	9042
SO <sub>2</sub>	2800	1435	112	118

### MÉTODO DE CÁLCULO

El cálculo de las emisiones de gases contaminantes generadas por el transporte se realiza a partir de la toma de una serie de datos que se introducen en un programa específico (COPERT) que calcula la estimación de emisiones.

### UMBRALES/VALORES OBJETIVO

No hay valores umbrales fijados

### FUENTE

Inventario de emisiones de gases de efecto invernadero. Transporte terrestre. Agencia Canaria para el Desarrollo Sostenible y Lucha Contra el Cambio Climático.

### PERIODICIDAD DE SEGUIMIENTO

Con cada actualización del Inventario de emisiones de GEI

### OBSERVACIONES

La obtención de datos a nivel insular requiere la aplicación de un software específico en el cual introducir multitud de datos sobre los tipos de vehículos, cilindrada, kilómetros medios recorridos, etc. de difícil obtención. Para el cálculo de emisiones haría falta prácticamente un estudio independiente. A nivel regional, a pesar de no contar con los datos de las emisiones, se toma como válido las gráficas de la evolución de las emisiones de cada uno de los gases contaminantes a nivel regional, que puede ser aplicable a nivel insular.



# Informe de sostenibilidad ambiental

## Indicadores ambientales de seguimiento del PTEOTT

### Id INDICADOR

IP.6.3 Contaminación acústica: personas afectadas por niveles superiores a los establecidos legalmente en periodo nocturno

### DEFINICIÓN

Puntos donde se superan los límites de niveles de ruido establecidos legalmente

### PARÁMETRO

Número de puntos negros en la aglomeración Santa Cruz - La Laguna y en carreteras de Tenerife con más de 6.000.000 vehículos/año

### REPRESENTACIÓN GRÁFICA

No tiene representación gráfica

### DATOS

Nº personas (centenas)						
UME	50-55	55-60	60-65	65-70	>70	Ln >55
TF-1	140	60	23	3	0	86
TF-2	21	12	5	1	0	18
TF-4	3	1	0	0	0	1
TF-5	184	92	42	17	1	152
TF-11	0	0	0	0	0	0
TF-13	11	6	3	0	0	9
TF-21	7	4	3	1	0	8
TF-28	1	0	0	0	0	0
TF-29	0	0	0	0	0	0
TF-31	0	0	0	0	0	0
TF-47	2	1	1	0	0	2
TF-66	2	2	2	2	0	6
TF-82	2	1	0	0	0	1
TF-152	5	3	1	0	0	4
TF-180	12	7	8	1	0	16
TF-194	6	4	3	0	0	7
TF-211	3	1	1	0	0	2
TF-312	7	4	3	1	0	8
TF-320	1	1	1	0	0	2
TF-333	5	2	3	1	0	6
TF-334	2	1	1	0	0	2
TF-335	8	5	7	3	0	15
TF-362	4	4	3	3	0	10

Nº personas (centenas)						
UME	50-55	55-60	60-65	65-70	>70	Ln >55
TF-366	2	2	2	0	0	4
TF-481	4	2	1	0	0	3
TF-652	1	1	1	0	0	2
TF-665	1	0	0	0	0	0

Centenas de personas afectadas por niveles superiores a los establecidos legalmente en las carreteras de Tenerife a los que se realizaron Mapas Estratégicos de Ruido

### Nº personas (centenas)

Foco	Área	50-55	55-60	60-65	65-70	>70	Ln > 55
Calles	S/C Tenerife	561	292	154	73	1	520
	La Laguna	358	93	9	2	0	104
	Aglomeración	919	385	163	75	1	624
Carreteras	S/C Tenerife	121	65	26	8	0	99
	La Laguna	126	72	43	10	1	126
	Aglomeración	247	137	69	18	1	225
Industria y Puerto	S/C Tenerife	1	1	0	0	0	1
	La Laguna	0	0	0	0	0	0
	Aglomeración	1	1	0	0	0	1
TOTAL	S/C Tenerife	631	361	192	86	1	640
	La Laguna	446	187	58	13	1	259
	Aglomeración	1.077	548	250	99	2	899

Número de personas (centenas) en la aglomeración Santa Cruz - La Laguna afectadas por niveles superiores a los establecidos legalmente a partir del mapa de fachadas a todas las alturas.

Foco	Área	A 4 m.		En altura	
		Población	%	Población	%
Calles	S/C Tenerife	51.978	23	45.093	20
	La Laguna	10.379	7	7.147	5
	Aglomeración	62.357	17	52.240	14
Carreteras	S/C Tenerife	9.916	5	12.258	6
	La Laguna	12.563	9	14.950	11
	Aglomeración	22.479	6	27.208	7
Industria y Puerto	S/C Tenerife	89	0	110	0
	La Laguna	0	0	0	0
	Aglomeración	89	0	110	0
TOTAL	S/C Tenerife	64.059	29	61.019	27
	La Laguna	25.822	18	24.609	17
	Aglomeración	89.881	25	85.628	23

Número de personas (centenas) en la aglomeración Santa Cruz - La Laguna afectadas por niveles superiores a los establecidos legalmente a partir del mapa de fachadas a 4 metros de altura.



## MÉTODO DE CÁLCULO

Los puntos negros de ruido se determinan a partir de los mapas de ruido de Canarias elaborados por el Gobierno de Canarias. Se corresponden con todos aquellos puntos en los que se superan los valores límite establecidos legalmente.

## UMBRALES/VALORES OBJETIVO

Los valores objetivo son los que se establecen para cada tipo de suelo afectado por el ruido la Ley 37/2003, del Ruido así como el Real Decreto 1367, que desarrolla la Ley del Ruido, en lo referente a zonificación acústica, objetivos de calidad y emisiones acústicas.

## FUENTE

Elaboración propia

## PERIODICIDAD DE SEGUIMIENTO

No se sabe con qué frecuencia se actualizarán los mapas de ruido ni cuándo se llevarán a cabo los proyectos que el Plan de Acción de Contaminación acústica determine.

## OBSERVACIONES

La elaboración del proyecto "Plan de Acción de Contaminación acústica 2008 - 2012, en relación con las carreteras de más de 6.000.000 vehículos/año y la aglomeración de ámbito supramunicipal de Santa Cruz de Tenerife y San Cristóbal de La Laguna" determinará los proyectos a desarrollar para reducir los efectos nocivos de la contaminación acústica en los puntos negros. Una vez se lleven a cabo las actuaciones que se propongan previsiblemente los puntos negros por ruido dejarán de serlo.



# Informe de sostenibilidad ambiental

## Indicadores ambientales de seguimiento del PTEOTT

Id	INDICADOR
IR.1	Evolución del número de viajeros anuales en sistemas de transporte público

### DEFINICIÓN

Número de personas que hacen uso de cada uno de los modos de transporte público

### PARÁMETRO

Personas que utilizan el transporte público (número de personas)

### REPRESENTACIÓN GRÁFICA

No tiene representación gráfica

### DATOS

- Viajeros en guagua 2007: **49.062.070**
- Viajeros en tranvía 2008: **13.490.215**

### MÉTODO DE CÁLCULO

A partir del Ticket de cada uno de los viajeros

### UMBRALES/VALORES OBJETIVO

No tiene valores umbrales

### FUENTE

- Viajeros en guagua: Titsa
- Viajeros en tranvía: Metropolitano

### PERIODICIDAD DE SEGUIMIENTO

Anual

### OBSERVACIONES

- Los últimos datos que se tienen de transporte de viajeros de Titsa son de 2007.
- A pesar de contar con datos de transporte de viajeros en tranvía desde junio de 2007 se ha tomado como el número de viajeros en todo el 2008, de cara a facilitar el seguimiento.

## Indicadores ambientales de seguimiento del PTEOTT

Id	INDICADOR
IR.1.1	Evolución de los kilómetros de línea férrea

### DEFINICIÓN

Longitud de vías férreas existentes

### PARÁMETRO

Vías férreas (km)

### REPRESENTACIÓN GRÁFICA

No tiene representación gráfica

### DATOS

- Línea 1 del tranvía: **12,5 kilómetros**
- Línea 2 del tranvía: **3,465 kilómetros**

### MÉTODO DE CÁLCULO

A partir del dato de kilómetros de vía férrea ejecutados por la compañía Metropolitano

### UMBRALES/VALORES OBJETIVO

No tiene valores umbrales

### FUENTE

Metropolitano

### PERIODICIDAD DE SEGUIMIENTO

Quinquenal

### OBSERVACIONES



# Informe de sostenibilidad ambiental

## Indicadores ambientales de seguimiento del PTEOTT

Id	INDICADOR
IR.1.1	Evolución de los kilómetros de línea férrea

### DEFINICIÓN

Longitud de vías férreas existentes

### PARÁMETRO

Vías férreas (km)

### REPRESENTACIÓN GRÁFICA

No tiene representación gráfica

### DATOS

- Línea 1 del tranvía: **12,5 kilómetros**
- Línea 2 del tranvía: **3,465 kilómetros**

### MÉTODO DE CÁLCULO

A partir del dato de kilómetros de vía férrea ejecutados por la compañía Metropolitano

### UMBRALES/VALORES OBJETIVO

No tiene valores umbrales

### FUENTE

Metropolitano

### PERIODICIDAD DE SEGUIMIENTO

Quinquenal

### OBSERVACIONES

## Indicadores ambientales de seguimiento del PTEOTT

Id	INDICADOR
IR.1.2	Evolución de los kilómetros de carril BUS - TAXI - VAO

### DEFINICIÓN

Kilómetros de vía exclusiva para el BUS - TAXI - VAO (vehículos de alta ocupación)

### PARÁMETRO

Longitud de vía (kilómetros)

### REPRESENTACIÓN GRÁFICA

No tiene representación gráfica

### DATOS

Carril BUS - TAXI - VAO	Longitud
Carril de Acceso autopista Norte	615,4
Carril de Acceso autopista Sur	906,8
<b>TOTAL</b>	<b>1.522,1</b>

### MÉTODO DE CÁLCULO

Medición a través de programa informático

### UMBRALES/VALORES OBJETIVO

No tiene valores umbrales

### FUENTE

Elaboración propia

### PERIODICIDAD DE SEGUIMIENTO

Trienal

### OBSERVACIONES

Incluye los carriles bus de nueva creación de acceso a Santa Cruz por la TF-1



# Informe de sostenibilidad ambiental

## Indicadores ambientales de seguimiento del PTEOTT

Id	INDICADOR
IR.1.3	Evolución de kilómetros de carril bici

### DEFINICIÓN

Kilómetros de vía exclusiva para las bicicletas

### PARÁMETRO

Longitud de vías para bicis (kilómetros)

### REPRESENTACIÓN GRÁFICA

No tiene representación gráfica

### DATOS

Municipio	Longitud (km)
Santa Cruz de Tenerife	4,25
La Laguna	2,25
Garachico	1,1
<b>Total</b>	<b>7,6</b>

### MÉTODO DE CÁLCULO

Localización in situ y medición a través de programa informático

### UMBRALES/VALORES OBJETIVO

No tiene valores umbrales

### FUENTE

Elaboración propia

### PERIODICIDAD DE SEGUIMIENTO

Trienal

### OBSERVACIONES

Los carriles bici existentes en los 3 municipios no tienen una función de transporte, sino puramente son de carácter recreativo - deportivo. Se localizan, por municipio en:  
- Avenida marítima en Santa Cruz de Tenerife  
- El Guincho en Garachico  
- Avenida de los Majuelos y Barranco González, en la trasera del antiguo mercado municipal

## Indicadores ambientales de seguimiento del PTEOTT

Id	INDICADOR
IR.3.2	Creación de aparcamientos disuasorios y número de plazas de aparcamientos en intercambiadores

### DEFINICIÓN

Número de aparcamientos disuasorios y plazas de aparcamiento en intercambiadores

### PARÁMETRO

Número de aparcamientos disuasorios y plazas de aparcamiento en intercambiadores (numérico)

### REPRESENTACIÓN GRÁFICA

No tiene representación gráfica

### DATOS

- Número de aparcamientos disuasorios: 1
- Número de plazas de aparcamiento en intercambiadores: **1.421**

### MÉTODO DE CÁLCULO

Dato exacto del número de plazas de aparcamiento

### UMBRALES/VALORES OBJETIVO

No hay valores umbrales fijados

### FUENTE

Titsa

### PERIODICIDAD DE SEGUIMIENTO

Quinquenal

### OBSERVACIONES

Actualmente, el único aparcamiento que puede considerarse como disuasorio es el aparcamiento del intercambiador de Santa Cruz.



# Informe de sostenibilidad ambiental

## Indicadores ambientales de seguimiento del PTEOTT

### Id INDICADOR

IR.3,3 Sistema de tarificación conjunta del aparcamiento y transporte público

### DEFINICIÓN

Determina la existencia de sistemas de tarificación conjunta del aparcamiento y parking público

### PARÁMETRO

Precio conjunto por uso del parking y transporte público

### REPRESENTACIÓN GRÁFICA

El presente indicador no tiene representación gráfica

### DATOS

Trayecto en guagua	Horas de parking gratis	Descuento
Trayecto urbano S/C	3	2,4
Hasta 10 km (La Laguna, líneas metropolitanas de Santa Cruz,...)	3	2,4
Entre 11 y 76 km (Pto Cruz, Aeropuertos,...)	5	4
De 77 km en adelante (a partir de Los Cristianos)	10	8

### MÉTODO DE CÁLCULO

Datos concretos aportados por Titsa

### UMBRALES/VALORES OBJETIVO

No tiene valores umbrales u objeto

### FUENTE

Titsa

### PERIODICIDAD DE SEGUIMIENTO

Quinquenal

### OBSERVACIONES

Actualmente, no existe un sistema de tarificación conjunta como tal. Lo que hace Titsa es aplicar descuentos por uso del parking y del transporte público.

## Indicadores ambientales de seguimiento del PTEOTT

### Id INDICADOR

IR.4 Parque móvil de vehículos con tecnologías limpias

### DEFINICIÓN

Vehículos, diferenciados por tipos que utilizan algún tipo de combustible diferente a derivados del petróleo o en combinación con éste.

### PARÁMETRO

Número de vehículos vendidos en Tenerife

### REPRESENTACIÓN GRÁFICA

No tiene representación gráfica

### DATOS

Marca	Modelo	Unidades
Toyota	Prius	190
Lexus	GS 450H	9
	RX 400H	12
	LS 600H	1
Honda	Civic IMA	1
<b>Total</b>		<b>213</b>

### MÉTODO DE CÁLCULO

Solicitud de ventas en la isla de Tenerife a cada uno de los concesionarios

### UMBRALES/VALORES OBJETIVO

Este indicador no presenta valores umbrales u objeto

### FUENTE

Concesionarios de Toyota, Lexus y Honda

### PERIODICIDAD DE SEGUIMIENTO

Bianual

### OBSERVACIONES

Actualmente, como vehículos que utilicen tecnologías limpias tan solo están los vehículos híbridos



# Informe de sostenibilidad ambiental

## Indicadores ambientales de seguimiento del PTEOTT

Id	INDICADOR
IR.1.1	Número de puntos con barreras acústicas en infraestructuras viarias

### DEFINICIÓN

Zonas de infraestructuras viarias que cuentan con barreras acústicas para reducir el efecto nocivo del ruido sobre la población

### PARÁMETRO

Número de puntos con barrera acústica

### REPRESENTACIÓN GRÁFICA

No tiene representación gráfica

### DATOS

Actualmente, tan solo la TF-1 en el tramo comprendido entre Santa María del Mar y Candelaria presenta barreras acústicas. En total hay 5 barreras en el lado mar de la autopista lo largo del citado tramo

### MÉTODO DE CÁLCULO

Visualización y conteo de barreras acústicas en infraestructuras viarias

### UMBRALES/VALORES OBJETIVO

No hay valores umbrales fijados

### FUENTE

Elaboración propia

### PERIODICIDAD DE SEGUIMIENTO

Triannual

### OBSERVACIONES

## Indicadores ambientales de seguimiento del PTEOTT

Id	INDICADOR
IR.5.2	Kilómetros de vías con asfalto sonoreductor

### DEFINICIÓN

Este indicador cuantifica los kilómetros de vías que cuentan con asfalto sonoreductor, implantado de forma específica para reducir el ruido.

### PARÁMETRO

Longitud de vías con asfalto sonoreductor (km)

### REPRESENTACIÓN GRÁFICA

No tiene representación gráfica

### DATOS

Hasta la fecha no se ha incluido en ninguna vía insular asfalto sonoreductor.

### MÉTODO DE CÁLCULO

### UMBRALES/VALORES OBJETIVO

No hay valores umbrales u objetivo

### FUENTE

### PERIODICIDAD DE SEGUIMIENTO

Quinquenal

### OBSERVACIONES

No se ha incluido en ninguna de las vías insulares ni municipales asfalto sonoreductor.



# Informe de sostenibilidad ambiental

## Indicadores ambientales de seguimiento del PTEOTT

Id	INDICADOR
IR.5.3	Reducción de puntos negros por contaminación acústica

### DEFINICIÓN

Número de puntos donde se reducen los niveles de ruido a través de diferentes actuaciones (pantallas antiruido, reordenación del tráfico, inclusión de asfalto sonoreductor, etc.)

### PARÁMETRO

Número de puntos que dejan de ser puntos negros por contaminación acústica

### REPRESENTACIÓN GRÁFICA

No tiene representación gráfica

### DATOS

Sin contar con las pantallas acústicas en Candelaria, no se ha llevado a cabo ninguna otra actuación para reducir el número de puntos negros por contaminación acústica. Tras la redacción del Plan de Acción de Contaminación Acústica se sabrá el número de actuaciones a llevar a cabo para reducir los puntos negros de contaminación acústica y a partir de ahí se irán implantando los proyectos para reducir el número de puntos negros

### MÉTODO DE CÁLCULO

Número de proyectos del Plan de Acción de Contaminación Acústica ejecutados

### UMBRALES/VALORES OBJETIVO

No hay valores umbrales fijados

### FUENTE

Tras la redacción del Plan de Acción de Contaminación Acústica se sabrá el número de actuaciones a acometer

### PERIODICIDAD DE SEGUIMIENTO

Bianual tras la elaboración del Plan de Acción

### OBSERVACIONES

## Indicadores ambientales de seguimiento del PTEOTT

Id	INDICADOR
IR.6	Gestión del tiempo de transporte: Número de sistemas inteligentes implantados (SIT)

### DEFINICIÓN

Los Sistemas Inteligentes de Transporte (SIT) pueden definirse como el uso de tecnologías basadas en la informática y las telecomunicaciones orientadas a resolver problemas del transporte o de la movilidad

### PARÁMETRO

Número de SIT implantados

### REPRESENTACIÓN GRÁFICA

No tiene representación gráfica

### DATOS

TRANVÍA (METROPOLITANO)			
Sistemas de información al viajero	Información en paradas y estaciones	Información a bordo de los vehículos	2
Sistemas de gestión de flota	Sistema de ayuda a la Explotación		1
Gestión integrada de tráfico y transporte público	Regulación de intersecciones autónomamente	Intersecciones de un área regulada en su conjunto	2
Número total de SIT			5

GUAGUAS (TITSA)			
Sistemas de información al viajero	Información en paradas y estaciones	Información a bordo de los vehículos	2
Sistemas de gestión de la demanda de transporte	Realización de matrices origen - destino mediante el cruce de la información de la monética con la suministrada por el SAE		1
Sistemas de gestión de flota	Sistema de ayuda a la Explotación	Sistema integrado de Gestión 9001 y 14001, que miden la satisfacción de los usuarios	2
Gestión integrada de tráfico y transporte público	Regulación de intersecciones autónomamente	Intersecciones de un área regulada en su conjunto	2
Número total de SIT			7



## MÉTODO DE CÁLCULO

Sistemas inteligentes implantados en los modos de transporte público a partir de los datos de Metropolitano y Titsa

## UMBRALES/VALORES OBJETIVO

No tiene valores umbrales u objetivo

## FUENTE

Titsa y Metrotenerife

## PERIODICIDAD DE SEGUIMIENTO

Trienal

## OBSERVACIONES

## Indicadores ambientales de seguimiento del PTEOTT

### Id

IR,7

### INDICADOR

Reducción del número de siniestros y puntos negros

### DEFINICIÓN

Número de siniestros y puntos negros con respecto al año anterior

### PARÁMETRO

Valor numérico

### REPRESENTACIÓN GRÁFICA

No tiene representación gráfica

### DATOS

Se deberán tomar datos en años posteriores para ver la evolución con respecto a los datos que se aportan en los indicadores IE.2.1. e IE.2.2.

### MÉTODO DE CÁLCULO

Comparación de datos interanuales

### UMBRALES/VALORES OBJETIVO

No hay valores umbrales u objeto

### FUENTE

DGT (Dirección General de Tráfico)

### PERIODICIDAD DE SEGUIMIENTO

Anual

### OBSERVACIONES