

INVENTARIO DE ELEMENTOS DE INTERÉS HISTÓRICO

Código	Santa Cruz 2	Planimetría	1
Denominación	Ermita de Nuestra Señora de El Pilar		
Municipio	Santa Cruz de Tenerife		
Localización	Laderas de El Pilar, 9, El Chorrillo		
Época	Indeterminada	Tipo	Ermita
Funcionalidad	Religiosa	Uso actual	No hay datos
Interés	No hay datos		
Estado de conservación	No hay datos		

Descripción Esta ermita fue fundada por Francisco Cabrera y fue elevada a la categoría de parroquia en 1963.

Bibliografía Trujillo Cabrera, J. (1965): Guía de la Diócesis de Tenerife. Santa Cruz de Tenerife. pp.: 189-191.

INVENTARIO DE ELEMENTOS DE INTERÉS HISTÓRICO

Código	Santa Cruz 3	Planimetría	1
Denominación	Molino del Llano del Moro		
Municipio	Santa Cruz de Tenerife		
Localización	C/ Salto del Pino, Llano del Moro		
Época	Siglo XX	Tipo	Molino de viento
Funcionalidad	Industrial	Uso actual	En desuso
Interés	Medio-alto		
Estado de conservación	Bajo		

Descripción Es un edificio de forma troncocónica con dos plantas de altura. Sus muros están hechos de piedra y barro y aún son bastante robustos. El acceso a la parte superior se hace por medio de una escalera exterior. Tanto el piso de la planta superior como la cubierta son de madera y cañizo. No conserva las aspas.

Bibliografía Plan Comarcal para el desarrollo del área metropolitana: Comarplan (1998). CICOP/España- Ayuntamiento de S/C de Tenerife, Ayuntamiento de San Cristóbal de La Laguna, Ayuntamiento de Tegueste y Ayuntamiento de El Rosario.

INVENTARIO DE ELEMENTOS DE INTERÉS HISTÓRICO

Código	Santa Cruz 4	Planimetría	1
Denominación	Iglesia de Nuestra Señora de El Rosario		
Municipio	Santa Cruz de Tenerife		
Localización	El Tablero		
Época	Siglo XX	Tipo	Iglesia
Funcionalidad	Religiosa	Uso actual	En uso
Interés	No hay datos		
Estado de conservación	No hay datos		

Descripción Fachada simétrica de tres plantas. En la primera planta tiene una puerta con arco de medio punto, y en la segunda y en la tercera planta una ventana con arco de medio punto en cada una. Rematando la fachada se encuentra una torre-espadaña con la imagen de Cristo y cubierta a dos aguas con teja cerámica.

Bibliografía No hay datos

INVENTARIO DE ELEMENTOS DE INTERÉS HISTÓRICO

Código	Santa Cruz 5	Planimetría	1
Denominación	Casa c/ Bellotero, 4		
Municipio	Santa Cruz de Tenerife		
Localización	C/ Bellotero, 4, El Sobradillo		
Época	Indeterminada	Tipo	Arquitectura doméstica tradicional
Funcionalidad	Vivienda	Uso actual	En uso
Interés	No hay datos		
Estado de conservación	Bajo		

Descripción Vivienda de una sola planta que consta de un cuerpo principal y otro más reducido que forma un pequeño porche y en la que hay también un pequeño habitáculo con acceso desde el patio-jardín que hay en este lado de la casa. Esta habitación probablemente se utilice como cocina por la chimenea que posee. La edificación tiene cubierta a cuatro aguas y uno de sus faldones se prolonga para cubrir el porche y la habitación contigua. El patio-jardín está por encima del nivel de la carretera por lo que existe un muro de contención que lo mantiene. Este muro al igual que los de la vivienda está ejecutado con mampostería y revestido con un revoco de cal liso.

Bibliografía Plan Comarcal para el desarrollo del área metropolitana: Comarplan (1998). CICOP/España- Ayuntamiento de S/C de Tenerife, Ayuntamiento de San Cristóbal de La Laguna, Ayuntamiento de Tegueste y Ayuntamiento de El Rosario.

INVENTARIO DE ELEMENTOS DE INTERÉS HISTÓRICO

Código	Santa Cruz 6	Planimetría	1
Denominación	Molino de viento de Cuevas Blancas		
Municipio	Santa Cruz de Tenerife		
Localización	El Chorrillo		
Época	Indeterminada	Tipo	Molino de viento
Funcionalidad	Industrial	Uso actual	En desuso
Interés	No hay datos		
Estado de conservación	Medio		

Descripción Edificio de forma troncocónica de dos plantas de altura. Sus muros están hechos de piedra y barro y son muy robustos. El piso de la segunda planta y la cubierta inclinada son de madera. Solamente conserva un aspa.

Bibliografía Plan Comarcal para el desarrollo del área metropolitana: Comarplan (1998). CICOP/España- Ayuntamiento de S/C de Tenerife, Ayuntamiento de San Cristóbal de La Laguna, Ayuntamiento de Tegueste y Ayuntamiento de El Rosario.

INVENTARIO DE ELEMENTOS DE INTERÉS HISTÓRICO

Código	Santa Cruz 7	Planimetría	1
Denominación	Castillo de San Joaquín		
Municipio	Santa Cruz de Tenerife		
Localización	La Cuesta		
Época	Siglo XVIII	Tipo	Fortificación
Funcionalidad	Defensiva	Uso actual	En uso
Interés	No hay datos		
Estado de conservación	Bajo		

Descripción Edificación de planta cuadrada y tambores circulares en los ángulos, existiendo sobre sus explanadas dos crujías paralelas separadas por un patio central. Las obras comenzaron en 1789 y concluyen rápidamente con el fin de instalar 4 cañones, también se habilitó parte del castillo como almacén de pólvora con objeto de descongestionar el almacén de San Juan. Posteriormente ha tenido distintas fundones relacionadas con la actividad militar.

Bibliografía Pinto y de la Rosa, J.M. (1996): Apuntes para la Historia de las antiguas fortificaciones de Canarias. Santa Cruz de Tenerife.

INVENTARIO DE ELEMENTOS DE INTERÉS HISTÓRICO

Código	Santa Cruz 8	Planimetría	1
Denominación	Barranco de Santos (3)		
Municipio	Santa Cruz de Tenerife		
Localización	Barrio de La Salud		
Época	Prehispánica	Tipo	Cuevas naturales
Funcionalidad	Hábitat	Uso actual	En desuso
Interés	Bajo		
Estado de conservación	Bajo		

Descripción Poblado de cuevas naturales, que pueden sobrepasar la decena, situadas a distintas alturas en la ladera del barranco. La zona se encuentra fuertemente antropizada. El material arqueológico es prácticamente imperceptible, a excepción de algunas escasas evidencias rodadas por la ladera.

Bibliografía Inventario del Patrimonio Arqueológico de las Canarias Occidentales (1989). Dirección General de Patrimonio Histórico, Gobierno de Canarias.

INVENTARIO DE ELEMENTOS DE INTERÉS HISTÓRICO

Código	Santa Cruz 9	Planimetría	1
Denominación	Barranco de Santos (2)		
Municipio	Santa Cruz de Tenerife		
Localización	Barrio de La Salud		
Época	Prehispánica	Tipo	Cuevas Naturales
Funcionalidad	Hábitat	Uso actual	En desuso
Interés	Bajo		
Estado de conservación	Bajo		

Descripción Conjunto formado por 3 cuevas muy fuertemente reutilizado, sin relleno sedimentario. Los materiales arqueológicos se reducen a algunos restos rodados por la ladera.

Bibliografía Inventario del Patrimonio Arqueológico de las Canarias Occidentales (1989). Dirección General de Patrimonio Histórico, Gobierno de Canarias.

INVENTARIO DE ELEMENTOS DE INTERÉS HISTÓRICO

Código	Santa Cruz 10	Planimetría	1
Denominación	Barranco de Santos (4)		
Municipio	Santa Cruz de Tenerife		
Localización	Barrio de La Salud		
Época	Prehispánica	Tipo	Cuevas naturales
Funcionalidad	Hábitat	Uso actual	Reutilizadas
Interés	Bajo		
Estado de conservación	Bajo		

Descripción Conjunto de más de diez cuevas de habitación situadas en la margen izquierda del barranco. Todas las cavidades se encuentran reutilizadas con distintos fines, agropecuarios e incluso una de ellas como ermita. En este contexto altamente antropizado, las evidencias materiales aborígenes son casi inexistentes y los únicos vestigios identificados se encuentran totalmente fuera de contexto.

Bibliografía Inventario del Patrimonio Arqueológico de las Canarias Occidentales (1989). Dirección General de Patrimonio Histórico, Gobierno de Canarias.

INVENTARIO DE ELEMENTOS DE INTERÉS HISTÓRICO

Código	Santa Cruz 11	Planimetría	1
Denominación	Barranco de Santos (5)		
Municipio	Santa Cruz de Tenerife		
Localización	Barrio de Salamanca		
Época	Prehispánica	Tipo	Cuevas naturales
Funcionalidad	Hábitat	Uso actual	En desuso
Interés	Bajo		
Estado de conservación	Bajo		

Descripción Se trata de un conjunto de cuevas situadas en la margen izquierda del barranco. Dadas sus condiciones es bastante probable que se utilizaran como recintos habitacionales, sin embargo el mal estado de conservación que presentan imposibilita confirmarlo. No presentan relleno sedimentario.

Bibliografía Inventario del Patrimonio Arqueológico de las Canarias Occidentales (1989). Dirección General de Patrimonio Histórico, Gobierno de Canarias.

INVENTARIO DE ELEMENTOS DE INTERÉS HISTÓRICO

Código	Santa Cruz 12	Planimetría	1
Denominación	Colegio de Los Escolapios (antiguo Hotel Quisiana)		
Municipio	Santa Cruz de Tenerife		
Localización	Paseo de las Escuelas Pías, 31		
Época	Siglo XIX	Tipo	Hotel
Funcionalidad	Residencial	Uso actual	Docente
Interés	No hay datos		
Estado de conservación	Medio		

Descripción Edificio que recrea el estilo de las construcciones "Tudor" inglesas de los siglos XV y XVI. En 1891 se constituye en Londres una sociedad con el fin de construir y explotar un gran hotel en las cercanías de Santa Cruz pero no se llegó a ejecutar hasta años más tarde, debiendo tener "forma de los castillos de Gran Bretaña". La inauguración del Hotel tuvo lugar en noviembre de 1903. A medida que se levantaba el hotel se daba forma al trazado de sus jardines. En Julio de 1906, se termina en estos jardines el templete que sirvió de desembarcadero al rey Alfonso XIII.

Bibliografía Programa Insular de Patrimonio Histórico (1996). Cabildo Insular de Tenerife CICOP-España.

INVENTARIO DE ELEMENTOS DE INTERÉS HISTÓRICO

Código	Santa Cruz 13	Planimetría	1
Denominación	Urbanización Ifara		
Municipio	Santa Cruz de Tenerife		
Localización	Urbanización Ifara, Los Campitos		
Época	Prehispánica	Tipo	Cuevas naturales
Funcionalidad	Funeraria	Uso actual	En desuso
Interés	Bajo		
Estado de conservación	Bajo		

Descripción Conjunto de cuevas de posible funcionalidad sepulcral. En algunas de ellas se constató la existencia de muros de cerramiento. Según la información oral, algunas de las cavidades fueron usadas para secar fruta. En el exterior se localizaron unas pocas piezas de industria lítica, junto a algunos fragmentos cerámicos aborígenes y otros a torno.

Bibliografía Inventario del Patrimonio Arqueológico de las Canarias Occidentales (1989). Dirección General de Patrimonio Histórico, Gobierno de Canarias.

INVENTARIO DE ELEMENTOS DE INTERÉS HISTÓRICO

Código	Santa Cruz 14	Planimetría	1
Denominación	Sala de Arte Los Lavaderos		
Municipio	Santa Cruz de Tenerife		
Localización	C/ Carlos Chevilly, s/n		
Época	Siglo XIX	Tipo	Lavadero
Funcionalidad	Lavadero público	Uso actual	Cultural
Interés	Alto		
Estado de conservación	Alto		

Descripción Inmueble de planta cuadrangular y composición sencilla. Fue el primer lavadero de la zona. Hoy se encuentra rehabilitado como sala de arte. Constituye uno de los los elementos etnográficos más interesantes del lugar.

Bibliografía Plan Comarcal para el desarrollo del área metropolitana: Comarplan (1998). CICOP/España- Ayuntamiento de S/C de Tenerife, Ayuntamiento de San Cristóbal de La Laguna, Ayuntamiento de Tegueste y Ayuntamiento de El Rosario.

INVENTARIO DE ELEMENTOS DE INTERÉS HISTÓRICO

Código	Santa Cruz 15	Planimetría	1
Denominación	Barranco de Tahodio (3)		
Municipio	Santa Cruz de Tenerife		
Localización	Tahodio		
Época	Prehispánica	Tipo	Cuevas naturales
Funcionalidad	Indeterminada	Uso actual	En desuso
Interés	Bajo		
Estado de conservación	Bajo		

Descripción Conjunto compuesto por dos cavidades que han perdido su relleno sedimentario debido a la fuerte transformación del entorno. La primera de ellas se caracteriza por ser una pequeña oquedad, que dadas sus características pudo haber sido utilizada como recinto sepulcral. Por el contrario la otra unidad, de amplias dimensiones, presenta una óptimas condiciones para su uso como espacio habitacional, aunque en la actualidad sólo se conserva su soporte. Las cavidades se encuentran totalmente lavadas aflorando la roca madre. El material arqueológico es muy escaso y se halla disperso por la ladera.

Bibliografía Inventario del Patrimonio Arqueológico de las Canarias Occidentales (1989). Dirección General de Patrimonio Histórico, Gobierno de Canarias.

INVENTARIO DE ELEMENTOS DE INTERÉS HISTÓRICO

Código	Santa Cruz 16	Planimetría	1
Denominación	Barranco de Tahodio (4 y 5)		
Municipio	Santa Cruz de Tenerife		
Localización	Tahodio		
Época	Prehispánica	Tipo	Cuevas naturales
Funcionalidad	Hábitat (probable)	Uso actual	En desuso
Interés	Bajo		
Estado de conservación	Bajo		
Descripción	Conjunto compuesto por varias unidades, que se encuentran muy reutilizadas por lo que no conservan evidencias arqueológicas observables en superficie. Éstas se esparcen por la ladera, integradas fundamentalmente por fragmentos cerámicos.		
Bibliografía	Inventario del Patrimonio Arqueológico de las Canarias Occidentales (1989). Dirección General de Patrimonio Histórico, Gobierno de Canarias.		

INVENTARIO DE ELEMENTOS DE INTERÉS HISTÓRICO

Código	Santa Cruz 17	Planimetría	1
Denominación	Casa del Práctico		
Municipio	Santa Cruz de Tenerife		
Localización	Avenida de Anaga, s/n		
Época	Siglo XX	Tipo	Inmueble singular
Funcionalidad	Vivienda	Uso actual	Administrativo
Interés	No hay datos		
Estado de conservación	Bajo		
Descripción	Edificio de forma singular que se asemeja a un navío, de tres plantas, azotea con antepecho de hierro y mirador. La tercera planta está sustentada por 6 columnas dispuestas en forma semicircular. Escalinata de doble acceso a la segunda planta. Carpintería de variadas dimensiones y formas.		
Bibliografía	Navarro Segura, M. (1988): Racionalismo en Canarias. Aula de cultura de Tenerife. Santa Cruz de Tenerife.		

INVENTARIO DE ELEMENTOS DE INTERÉS HISTÓRICO

Código	Santa Cruz 18	Planimetría	1
Denominación	Castillo del Santo Cristo de Paso Alto		
Municipio	Santa Cruz de Tenerife		
Localización	Avenida de Anaga (Muelle Norte)		
Época	Siglo XVII	Tipo	Fortificación
Funcionalidad	Defensiva	Uso actual	Plaza pública
Interés	No hay datos		
Estado de conservación	Bajo		

Descripción En 1599 el Cabildo recogió el proyecto de Torriani y decidió construir en los lugares indicados de Paso Alto y Caletas de Negros (Castillo de San Juan), dos cubelos capaces para 8 pizas de artillería y 30 soldados no ejecutándose las obras por falta de fondos. El fuertecillo de 1582, ya es 1657 un reducto o plataforma conocido por el nombre de Santo Cristo, y es en 1669 -70, cuando se fabrica el definitivo castillo. Éste se componía de una plataforma baja, casi a flor de agua, y a sus espaldas un edificio de dos plantas que aprovechaba el desnivel del terreno, de tal forma que el techo del piso bajo servía de plataforma a la planta alta. Los tres castillos de Paso Alto, San Cristóbal y San Juan, constituían la base del sistema defensivo de Santa Cruz.

Bibliografía García Argüelles, A.: Historia de la Artillería de Tenerife. Santa Cruz de Tenerife. pp.: 18-19

INVENTARIO DE ELEMENTOS DE INTERÉS HISTÓRICO

Código	Santa Cruz 19	Planimetría	1
Denominación	Batería de Paso Alto		
Municipio	Santa Cruz de Tenerife		
Localización	Avenida de Anaga		
Época	Siglo XVIII	Tipo	Fortificación
Funcionalidad	Defensiva	Uso actual	No hay datos
Interés	Alto		
Estado de conservación	No hay datos		

Descripción La batería, con su camino de acceso, alojamientos, depósitos y aljibes fue diseñada por el ingeniero Luis Marqueli y construida a raíz del desembarco inglés en la playa de Valleseco el 22 de Julio de 1797.

Bibliografía Plan Comarcal para el desarrollo del área metropolitana: Comarplan (1998). CICOP/España- Ayuntamiento de S/C de Tenerife, Ayuntamiento de San Cristóbal de La Laguna, Ayuntamiento de Tegueste y Ayuntamiento de El Rosario.

INVENTARIO DE ELEMENTOS DE INTERÉS HISTÓRICO

Código	Santa Cruz 20	Planimetría	1
Denominación	Valleseco		
Municipio	Santa Cruz de Tenerife		
Localización	Valleseco		
Época	Prehispánica	Tipo	Cuevas naturales
Funcionalidad	Hábitat	Uso actual	En desuso
Interés	Bajo		
Estado de conservación	Bajo		

Descripción El conjunto está integrado por 6 abrigos o refugios de grandes dimensiones, oscilando entre los 4 y 6 m. de ancho en el acceso por una profundidad media de 3 m. Presentan buenas condiciones de habitabilidad y todas muestran signos de reutilización. Las evidencias arqueológicas son muy escasas y se reducen a restos de fauna mastológica.

Bibliografía Inventario del Patrimonio Arqueológico de las Canarias Occidentales (1989). Dirección General de Patrimonio Histórico, Gobierno de Canarias.

INVENTARIO DE ELEMENTOS DE INTERÉS HISTÓRICO

Código	Santa Cruz 21	Planimetría	1
Denominación	Balneario de Santa Cruz		
Municipio	Santa Cruz de Tenerife		
Localización	Carretera a San Andrés, s/n		
Época	Siglo XX	Tipo	Balneario
Funcionalidad	Ocio/deportivo	Uso actual	En desuso
Interés	No hay datos		
Estado de conservación	Bajo		

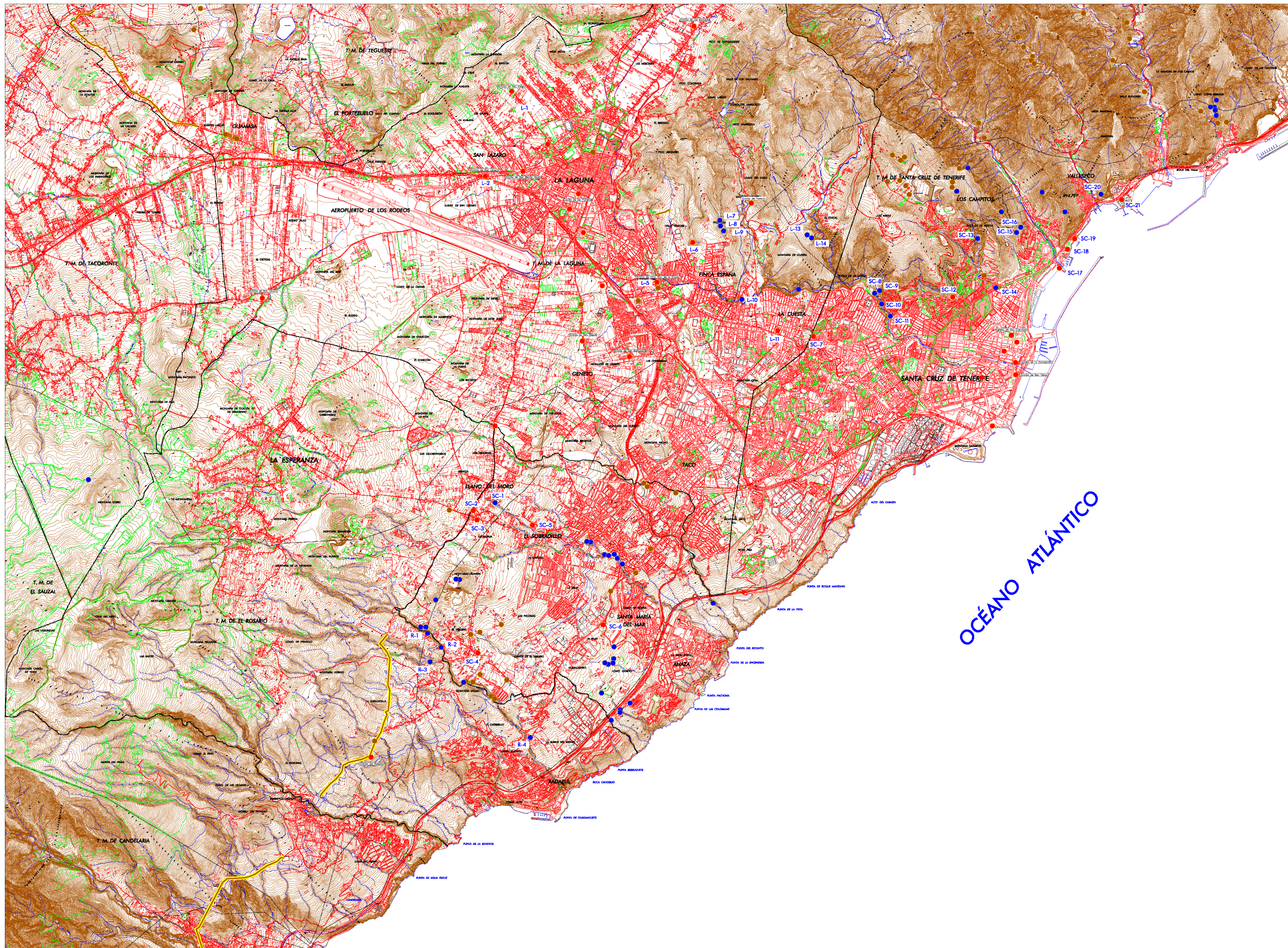
Descripción En un principio este edificio se concibió como un pequeño edificio de Hotel, y el baño se realizaba originariamente en la playa contigua. Al poco tiempo de comenzar a utilizarse se puso de manifiesto la necesidad de construir instalaciones tanto para el aseo de los bañistas como para posibilitar el baño los días de fuerte oleaje. Así se concibieron dos edificios completamente independientes y una zona de instalaciones deportivas. Estos edificios fueron proyectados en 1932 aunque su ejecución fue más tardía. En la actualidad está en estado de abandono.

Bibliografía Plan Comarcal para el desarrollo del área metropolitana: Comarplan (1998). CICOP/España- Ayuntamiento de S/C de Tenerife, Ayuntamiento de San Cristóbal de La Laguna, Ayuntamiento de Tegueste y Ayuntamiento de El Rosario.

A continuación se adjunta la planimetría que refleja la localización de los elementos patrimoniales identificados en el ámbito definido. En la misma se identifican con un código aquellos elementos descritos en las fichas anteriores, cuya descripción alcanza un mayor detalle al encontrarse próximos a aquellas áreas donde es más probable que se acoja a las nuevas infraestructuras.

Código	Denominación
El Rosario 1	Machado (2)
El Rosario 2	Machado (1)
El Rosario 3	Barranco de los Valentines
El Rosario 4	Barranco del Chorrillo
La Laguna 1	Ermita de San Diego
La Laguna 2	Ermita de San Lázaro
La Laguna 3	Casa en la Avenida El Centenero
La Laguna 4	Casa en carretera general de Geneto
La Laguna 5	Ermita de Santa María de Gracia
La Laguna 6	Pico Cho Canino
La Laguna 7	Pico de la Fuente del Lomo (1)
La Laguna 8	Pico de la Fuente del Lomo (2)
La Laguna 9	Pico de la Fuente del Lomo (3)
La Laguna 10	Barranco de Santos
La Laguna 11	Estación del tranvía
La Laguna 12	El Becerril
La Laguna 13	Montaña de Guerra (1)
La Laguna 14	Montaña de Guerra (2)
Santa Cruz 1	El Sobradillo
Santa Cruz 2	Ermita de Nuestra Señora de El Pilar
Santa Cruz 3	Molino del Llano del Moro
Santa Cruz 4	Iglesia de Nuestra Señora de El Rosario
Santa Cruz 5	Casa c/ Bellotero, 4
Santa Cruz 6	Molino de viento de Cuevas Blancas
Santa Cruz 7	Castillo de San Joaquín
Santa Cruz 8	Barranco de Santos (3)

Código	Denominación
Santa Cruz 9	Barranco de Santos (2)
Santa Cruz 10	Barranco de Santos (4)
Santa Cruz 11	Barranco de Santos (5)
Santa Cruz 12	Colegio de Los Escolapios (antiguo Hotel Quisiana)
Santa Cruz 13	Urbanización Ifara
Santa Cruz 14	Sala de Arte Los Lavaderos
Santa Cruz 15	Barranco de Tahodio (3)
Santa Cruz 16	Barranco de Tahodio (4 y 5)
Santa Cruz 17	Casa del Práctico
Santa Cruz 18	Castillo del Santo Cristo de Paso Alto
Santa Cruz 19	Batería de Paso Alto
Santa Cruz 20	Valleseco
Santa Cruz 21	Balneario de Santa Cruz



LEYENDA

- ELEMENTO ARQUITECTÓNICO
- ELEMENTO ARQUEOLÓGICO
- ELEMENTO ETNOGRÁFICO
- ▲ CONJUNTO HISTÓRICO
- ▲ SITIO HISTÓRICO

OCEANO ATLANTICO

PLAN TERRITORIAL ESPECIAL
DE ORDENACIÓN DEL SISTEMA VIARIO
DEL ÁREA METROPOLITANA DE TENERIFE

PATRIMONIO

Escala: 1:20.000 Originales en A0
Hoja 1 de 1