

3.2.5. MEDIOAMBIENTE

3.2.5. Medio Ambiente.

El objeto de este apartado de Medio Ambiente es realizar un análisis de las variables ambientales sobre las que se desarrollan cada una de las infraestructuras estudiadas, integrando la información en unidades ambientales homogéneas.

De esta forma para cada infraestructura las unidades ambientales homogéneas que se definen son las siguientes:

● CIRCUNVALACIÓN OESTE

Unidad de Dinámica Natural

Montañas

Barrancos

Forestal arbolado

Matorral

Unidad de Dinámica Rural

Agrícola activo

Agrícola abandonado

Unidad de Dinámica Urbana

Industrial y equipamientos

Residencial consolidado

En consolidación

Erial

● CIRCUNVALACIÓN NORTE

Unidad de Dinámica Natural

Macizo de Anaga

Barrancos

Forestal arbolado

Laderas

Unidad de Dinámica Rural

Agrícola activo

Agrícola abandonado

Unidad de Dinámica Urbana

Industrial y equipamientos

Residencial consolidado

En consolidación

Erial

Zona ajardinada

● VÍA LITORAL

Unidad de Dinámica Natural

Barrancos

Laderas

Costas

Unidad de Dinámica Urbana

Industrial y equipamientos

Residencial consolidado

Erial

Zona ajardinada

● ANILLO DE LA LAGUNA

Unidad de Dinámica Natural

Montañas

Barrancos

Forestal arbolado

Laderas

Matorral

Unidad de Dinámica Rural

Agrícola activo

Agrícola abandonado

Unidad de Dinámica Urbana

Industrial y equipamientos

Residencial consolidado

En consolidación

Erial

A continuación se definen las principales características de cada una de ellas.

3.2.5.1. Circunvalación Oeste.

3.2.5.1.1. Unidades de Dinámica Natural.

3.2.5.1.1.1. Montañas.

- **Caracterización:** elementos singulares del relieve de origen volcánico, cotas elevadas y pendientes pronunciadas. En el entorno del área de actuación se encuentran las montañas de la Mina, de Marreros, la Cueva, los Giles (Bachiller) y Terremoto (Talavera), aunque las directamente incluidas en la misma sólo son las montañas de la Cueva y los Giles. Alto grado de degradación por la expansión urbanística, cultivos y aprovechamiento de materiales.
- **Características geológicas y geomorfológicas:** formaciones volcánicas relativamente bien conservadas. Litológicamente están formadas por el apilamiento de lavas y piroclastos pertenecientes a la Serie III, procedentes de las erupciones basálticas fisurales. Desde el punto de vista morfoestructural esta unidad se caracteriza principalmente por la presencia de conos de piroclastos. Las paredes externas de los conos muestran una pendiente considerable.
- **Características edáficas:** Dentro de esta unidad aparecen los Andosoles. Los Andosoles son los suelos más característicos y exclusivos de los materiales geológicos de origen volcánico, con un alto contenido en vidrio (piroclastos y coladas escoriáceas). Son suelos fértiles aunque su principal inconveniente se encuentra en la fuerte retención de fosfato, se adaptan muy bien a cultivos poco exigentes en fósforo, como la batata. La principal limitación, no obstante son las fuertes pendientes de esta unidad. la capacidad agrológica es Clase IIe, suelos con buena capacidad de uso, condicionada a los procesos erosivos.
- **Vegetación:** La vegetación dominante es de carácter arbustivo, matorral xerofítico, en la montaña de la Cueva se encuentra representada la comunidad de jaguarzal (*Cistus monspelliensis*). En las zonas de relieve más suave los terrenos se encuentran cultivados, y en los de mayor pendiente los cultivos son de tipo forestal, eucaliptales principalmente.

En las zonas sin vegetación natural se dan procesos de recolonización por especies invasoras.

- **Formación vegetal natural dominante:** cardonal-tabaibal, comunidades seriales degradadas, matorral.
 - **% Cobertura vegetal:** 10% max.
 - **Dinámica natural:** alta.
 - **Especies vegetales dominantes:** *Euphorbia canariensis*, *Euphorbia balsamifera*, *Periploca laevigata*.
 - **Pastizal:** sí.
 - **Matorral ab:** sí.
 - **Estado de conservación:** medio.
 - **Fragilidad:** alta.
 - **Capacidad de regeneración:** baja
 - **Singularidad/especies protegidas:** no.
 - **Interés:** alto.
 - **Calidad para la conservación vegetación:** alto.
- **Fauna:** roedores, reptiles y aves relacionadas con áreas cultivadas, pardillo (*Acanthis cannabina*), jilguero (*Carduelis carduelis*), canario (*Serinus canarius*), cernícalo vulgar (*Falco tinnunculus*). La montaña de la Cueva, se encuentra dentro del ámbito de distribución del molusco gasterópodo endémico y en peligro de extinción “*Parmacella tenerifensis*”, aunque no dentro de las áreas prospectadas con éxito en los últimos años. Por otra parte estas las montañas de Marreros, La Cueva y la Mina se encuentran dentro del espacio de la IBA Los Rodeos-La Esperanza, área muy importante para la conservación de la codorniz común y espacio de alto interés insular para aves invernantes y en paso.
- **Interés faunístico:** medio-alto.
 - **Área de nidificación:** alto.

- **Calidad visual del paisaje:** hitos paisajísticos de indudable interés. Su valor paisajístico es muy alto y su fragilidad alta (baja en las zonas basales alteradas), siendo zonas muy sensibles ante cualquier actuación que altere su morfología. La visibilidad es elevada, por encontrarse rodeada por otras unidades de carácter abierto, actuando de fondo escénico de las mismas.
- **Patrimonio histórico – arqueológico:** no.
- **Categorías de protección, espacios naturales:** Área de Protección Ambiental Terrestre (PIOT), IBA nº 360 “Los Rodeos-La Esperanza”, hábitat potencial de la *Parmacella tenerifensis*.
- **Usos actuales del suelo:** cultivos, explotaciones forestales, extracciones de áridos.

3.2.5.1.1.2. Barrancos.

- **Caracterización:** cauces de barranco: Barranco de Los Rodeos, Barranco de las Pedreras, Barranco Mocán, Barranco de la Monja, Barranco del Pilar y Barranco del Humilladero. Salvo el barranco de Los Rodeos son barrancos bastante profundos y de laderas de moderadas pendientes, y tienen una dirección oeste-este. Algunos de ellos, sobre todo los de Los Rodeos, el Pilar y el Humilladero sufren una gran alteración antrópica por el desarrollo urbanístico y los usos agropecuarios.
- **Características geológicas y geomorfológicas:** Son el resultado de la importante acción erosiva sobre las coladas basálticas. Red perpendicular a la costa formada por barrancos más o menos encajados cubiertos de depósitos de fondos de barranco. Riesgos erosivos.
- **Características edáficas:** Elevada actividad geomorfológica, con importante dinámica erosiva y de sedimentación. Suelos originados por acumulación de material. Leptosoles de carácter vértico-fluvéntico. Moderada o baja potencialidad agrícola. Capacidad agrológica: Clase IVe, suelos con baja capacidad de uso.
- **Vegetación:** En los de mayor naturalidad cardonal – tabaibal. En todo caso son típicas la presencia de especies del género *Aeonium*, *Greenovia* y algunos otros.

- **Formación vegetal natural dominante:** en los barrancos de mayor naturalidad Cardonal – Tabaibal, tabaibal dulce.
- **% Cobertura vegetal:** 10% max.
- **Dinámica natural:** media.
- **Especies vegetales dominantes:** *Aeonium*, *Greenovia*, *Tamarix canariensis*, *Euphorbia obtusifolia*, *Ricinus communis*, *Pennisetum setaceum*.
- **Pastizal:** sí.
- **Matorral ab:** sí.
- **Estado de conservación:** medio.
- **Fragilidad:** alta.
- **Capacidad de regeneración:** media.
- **Singularidad/especies protegidas:** no.
- **Interés:** alto.
- **Calidad para la conservación vegetación:** alto.
- **Fauna:** roedores, reptiles y aves. Especies típicas de estas zonas son los vencejos (*Apus unicolor*), el ratonero común o aguililla (*Buteo buteo*), el cernícalo (*Falco tinnunculus*), el búho chico (*Asio otus*), la lechuza común (*Tyto alba*), paloma bravía (*Columbia livia*), el gorrión moruno (*Passer hispaniolensis*), el cuervo (*Corvus corax*), etc. Otras especies pueden criar en estos lugares pero ligados a otras condiciones tales como la abubilla (*Upupa epops*), el mirlo (*Turdus merula*), la lavandera cascadeña o alpispa (*Motacilla cinerea*), etc. El barranco de Los Rodeos, se encuentra dentro del ámbito de distribución del molusco gasterópodo endémico y en peligro de extinción “*Parmacella tenerifensis*”, aunque no dentro de las áreas prospectadas con éxito en los últimos años. Por otra parte estas tres montañas también se encuentran dentro del espacio de la IBA Los Rodeos-La Esperanza, área muy importante para la conservación de la codorniz común y espacio de alto interés insular para aves invernantes y en paso.
 - **Interés faunístico:** medio.

- **Área de nidificación:** medio.
- **Calidad visual del paisaje:** unidad lineal que focaliza el paisaje, calidad paisajística media-alta, fragilidad elevada.
- **Patrimonio histórico – arqueológico:** sí.
- **Categorías de protección, espacios naturales:** Área de Protección Ambiental Terrestre (PIOT), y el Barranco de los Rodeos está incluido en la IBA nº 360 “Los Rodeos-La Esperanza”. Hábitat potencial de la *Parmacella tenerifensis*.
- **Usos actuales del suelo:** cultivos principalmente.

3.2.5.1.1.3. Forestal arbolado.

- **Caracterización:** superficies con cubierta vegetal arbórea, dispersas y aisladas en las proximidades o sobre las unidades de montañas.
- **Características geológicas y geomorfológicas:** zonas llanas en la Vega de la laguna (coladas basálticas y depósitos aluviales), y laderas de fuerte pendiente de las montañas de la Cueva y de Los Giles (formadas por apilamiento de lavas y piroclastos de multitud de erupciones basálticas fisurales).
- **Características edáficas:** en los cultivos forestales de las montañas los suelos son Andosoles, característicos y exclusivos de los materiales geológicos de origen volcánico, con un alto contenido en vidrio (piroclastos y coladas escoriáceas). Son suelos fértiles limitados por las fuertes pendientes de esta unidad. la capacidad agrológica es Clase IIe, suelos con buena capacidad de uso, condicionada a los procesos erosivos. En los terrenos llanos los suelos Alfisoles con un régimen hídrico ustic. Potentes suelos sedimentarios con condiciones óptimas para los cultivos de secano. Capacidad agrológica: Clase I, con las mejores características agronómicas.
- **Vegetación:** esta unidad está definida por plantaciones arbóreas de naturaleza alóctona, eucaliptos y pinos, fundamentalmente y pequeños reductos o bosquetes de tabaibal -cardonal, en mayor medida de porte arbustivo.
 - **Formación vegetal natural dominante:** tabaibal - cardonal.

- **% Cobertura vegetal:** 80% max.
- **Dinámica natural:** media.
- **Especies vegetales dominantes:** *Eucaliptos globulus, Pinus sp.*, en los cultivos forestales.
- **Pastizal:** sí.
- **Matorral ab:** sí.
- **Estado de conservación:** medio.
- **Fragilidad:** media.
- **Capacidad de regeneración:** baja.
- **Singularidad/especies protegidas:** no.
- **Interés:** medio
- **Calidad para la conservación vegetación:** alta en las zonas de tabaibal.
- **Fauna:** avifauna relacionada con las zonas de cultivo anexas: *Erithacus rubecula, Pardus caeruleus, Turdus merula, Carduelis carduelis, Sylvia melanocephala, S. atricapilla, Carduelis choris*. Gran parte de estos cultivos forestales, se encuentra dentro del ámbito de distribución del molusco gasterópodo endémico y en peligro de extinción “*Parmacella tenerifensis*”, aunque no dentro de las áreas prospectadas con éxito en los últimos años. Por otra también se encuentran dentro del espacio de la IBA Los Rodeos-La Esperanza, área muy importante para la conservación de la codorniz común y espacio de alto interés insular para aves invernantes y en paso.
 - **Interés faunístico:** medio-alto.
 - **Área de nidificación:** medio-alto.
- **Calidad visual del paisaje:** unidad de carácter forestal con gran número de observadores, calidad paisajística alta, fragilidad elevada.
- **Patrimonio histórico – arqueológico:** no.
- **Categorías de protección, espacios naturales:** Área de Protección Ambiental Terrestre (PIOT). IBA Los Rodeos – La Esperanza. Hábitat potencial de la *Parmacella tenerifensis*.

- **Usos actuales del suelo:** explotaciones forestales.

3.2.5.1.1.4. Matorral.

- **Caracterización:** abandono de prácticas agrícolas, etapas degradativas de las formaciones autóctonas de cardonal – tabaibal en las montañas y en paredes de barrancos.
- **Características geológicas y geomorfológicas:** laderas fuerte pendiente formadas por apilamiento de lavas y piroclastos de multitud de erupciones basálticas fisurales. Las paredes de barranco son el resultado de la importante acción erosiva sobre las coladas basálticas.
- **Características edáficas:** en las montañas los suelos son Andosoles, característicos y exclusivos de los materiales geológicos de origen volcánico, con un alto contenido en vidrio (piroclastos y coladas escoriáceas). Son suelos fértiles limitados por las fuertes pendientes de esta unidad. la capacidad agrológica es Clase IIe, suelos con buena capacidad de uso, condicionada a los procesos erosivos. En las márgenes de los barrancos los suelos son Leptosoles de carácter vértico-fluvéntico, con importante dinámica erosiva y de sedimentación. Moderada o baja potencialidad agrícola. Capacidad agrológica: Clase IVe, suelos con baja capacidad de uso. las montañas los suelos son Andosoles, característicos y exclusivos de los materiales geológicos de origen volcánico, con un alto contenido en vidrio (piroclastos y coladas escoriáceas). Son suelos fértiles limitados por las fuertes pendientes de esta unidad. la capacidad agrológica es Clase IIe, suelos con buena capacidad de uso, condicionada a los procesos erosivos.
- **Vegetación:** La vegetación dominante es de carácter arbustivo, matorral xerofítico, en la montaña de la Cueva se encuentra representada la comunidad de jaguarzal (*Cistus monspelliensis*).
 - **Formación vegetal natural dominante:** cardonal-tabaibal, comunidades seriales degradadas, matorral.
 - **% Cobertura vegetal:** 10% max.
 - **Dinámica natural:** alta.

- **Especies vegetales dominantes:** *Euphorbia canariensis*, *Euphorbia balsamifera*, *Periploca laevigata*.
- **Pastizal:** sí.
- **Matorral ab:** sí.
- **Estado de conservación:** medio.
- **Fragilidad:** alta.
- **Capacidad de regeneración:** baja.
- **Singularidad/especies protegidas:** especies de tabaibal de interés para ser trasplantados.
- **Interés:** alto.
- **Calidad para la conservación vegetación:** alto.
- **Fauna:** roedores, reptiles y aves relacionadas con áreas cultivadas, pardillo (*Acanthis cannabina*), jilguero (*Carduelis carduelis*), canario (*Serinus canarius*), cernícalo vulgar (*Falco tinnunculus*). Las áreas de matorral se encuentran en parte dentro del ámbito de distribución del molusco gasterópodo endémico y en peligro de extinción "*Parmacella tenerifensis*", aunque no dentro de las áreas prospectadas con éxito en los últimos años. Por otra parte también afectan al espacio de la IBA Los Rodeos-La Esperanza, área muy importante para la conservación de la codorniz común y espacio de alto interés insular para aves invernantes y en paso.
 - **Interés faunístico:** medio-alto.
 - **Área de nidificación:** medio-alto.
- **Calidad visual del paisaje:** paisaje focalizado, calidad paisajística media-alta, fragilidad alta.
- **Patrimonio histórico – arqueológico:** sí.
- **Categorías de protección, espacios naturales:** Área de Protección Ambiental Terrestre (PIOT). IBA Los Rodeos – La Esperanza. Hábitat potencial de la *Parmacella tenerifensis*.
- **Usos actuales del suelo:** sin uso.

3.2.5.1.2. Unidades de Dinámica Rural.

3.2.5.1.2.1. Agrícola activo.

- **Caracterización:** cultivos de cereales, papas, legumbres y frutales. Unidad dominante en el área de estudio desde el sur del Aeropuerto de Los Rodeos hasta la zona de Los Baldíos. La comarca de Los Rodeos, a pesar de la presión urbana a la que está sometida, conserva aún los restos de un agrosistema ganadero con un notable nivel de diversidad biológica, ecológica y cultural.
- **Características geológicas y geomorfológicas:** coladas basálticas y depósitos aluviales. Corresponde a un área de pendiente baja, valles y laderas amplias.
- **Características edáficas:** La mayor parte de la unidad se encuentra localizada en la vega lagunera, los potentes suelos sedimentarios que la conforman de escasa pendiente y la climatología, han permitido durante siglos un intenso cultivo. Alfisoles con un régimen hídrico ustic. Potentes suelos sedimentarios con condiciones óptimas para los cultivos de secano. Capacidad agrológica: Clase I, con las mejores características agronómicas. En la zona de los Baldíos la calidad agrológica disminuye por ser una zona de acusada pendiente con materiales escasamente permeables. Como consecuencia de tales peculiaridades, en periodos de lluvias el agua discurre en superficie formando barranqueras y produciendo lixiviación de los materiales; este fenómeno erosivo genera un empobrecimiento general de los suelos. Se trata de terrenos pedregosos en los cuales se mezclan los suelos con las coladas de la serie III, pareciendo contacto lítico a poca profundidad.
- **Vegetación:** la propia del cultivo, cereales, papas y legumbres.
 - **Formación vegetal natural dominante:** especies ruderales-arvenses.
 - **% Cobertura vegetal:** 75% max.
 - **Dinámica natural:** muy baja.
 - **Especies vegetales dominantes:** cultivos.
 - **Pastizal:** sí.

- **Matorral ab:** no.
 - **Estado de conservación:** buena.
 - **Fragilidad:** media.
 - **Capacidad de regeneración:** media.
 - **Singularidad/especies protegidas:** no.
 - **Interés:** alto.
 - **Calidad para la conservación vegetación:** medio.
- **Fauna:** La mayor parte de esta unidad, se encuentra el Área de Importancia para las Aves (Important Bird Area) nº 360 Los Rodeos-La Esperanza”, propuesta por la SEO-BirdLife, para distinguir las áreas que pudieran contener los hábitats necesarios para la supervivencia y reproducción de las aves del anexo I de la Directiva 79/409/CEE del Consejo (conocida como Directiva Hábitats). Este área es importante para la conservación de la codorniz común y constituye un espacio de interés insular para aves invernantes y en paso. Se trata de la mejor área en Tenerife para especies propias de los pastizales como Curruca tomillera (*ssp. Orbitalis*), Bisbita caminero (*ssp. Berthelotii*), Pardillo común (*ssp. Meadewaldoi*), triguero y codorniz común. También es una zona de paso e invernada (de paseriformes, limícolas, garzas y rapaces) y zona de alimentación para las que crían en las cercanías (sobre todo paseriformes y rapaces). Por otra parte, esta unidad afecta también al ámbito de distribución del molusco gasterópodo endémico y en peligro de extinción “*Parmacella tenerifensis*”, aunque no dentro de las áreas prospectadas con éxito en los últimos años.
- **Interés faunístico:** alto.
 - **Área de nidificación:** alto.
- **Calidad visual del paisaje:** paisaje artificial aunque con carácter propio y singular. Fragilidad elevada por ser un entorno llano, aunque de elevada capacidad de recuperación. La calidad paisajística es alta.
- **Patrimonio histórico – arqueológico:** sí.

- **Categorías de protección, espacios naturales:** IBA Los Rodeos – La Esperanza. Área de Protección Ambiental Terrestre (PIOT). Hábitat potencial de la *Parmacella tenerifensis*.
- **Usos actuales del suelo:** uso agroganadero.

3.2.5.1.2.2. Agrícola abandonado.

- **Caracterización:** abandono de grandes superficies de cultivo en la zona de Llano del Moro, La Monja, La Gallega, Las Palomas, Llanos de el Tablero y Lomo Gordo, explotadas por empresas de tipo familiar y dedicadas a cultivos destinados al abastecimiento interno. Se trata de una unidad que se desarrolla sobre laderas con fuerte pendiente dedicadas en algún momento a los cultivos de secano. Sus limitaciones para la explotación agrícola obligaron a aterrizar la práctica totalidad de la superficie. Su menor productividad ha dado lugar al abandono de su uso agrícola.
- **Características geológicas y geomorfológicas:** Desde el punto de vista litológico esta unidad se enclava en depósitos de coladas basálticas pertenecientes a la Serie I y a la Serie III, y piroclastos. Desde el punto de vista geomorfológico las coladas basálticas pertenecientes a las Series I y III presentan en algunos casos el típico aspecto de *malpaís*.
- **Características edáficas:** Dentro de esta unidad los suelos son predominantemente vertisoles háplicos (Vertisoles). En general se caracterizan por su textura arcillosa lo que les hace muy pesados y difíciles de trabajar. Son suelos con unas aceptables características químicas de fertilidad, aunque sus propiedades físicas desfavorables, han restringido su uso que se limita a cultivos hortícolas de subsistencia, en áreas muy localizadas y próximas a los núcleos habitados. En algunas zonas de las islas estos suelos son conocidos comúnmente como mazapé. Sin embargo las características de los Vertisoles háplicos permiten una cierta utilización agrícola de los mismos, aunque generalmente con bajas productividades. Capacidad agrológica es Clase IIIe.
- **Vegetación:** Lo más usual, es que actualmente se encuentren ocupados por un pastizal xérico espontáneo o por la vegetación xerofítica de sustitución típica de las zonas bajas. Domina un matorral de sustitución con abundante incienso como cornical, tabaiba amarga, berodes, rubia fructicosa, etc. con

abundantes tuneras. Es de destacar la frecuente presencia de especies como la pita (*Agave americana*) y la tunera y la tunera india. Asimismo se encuentra como especie vegetal invasora la caña (*Arundo donax*) formación antrópica.

- **Formación vegetal natural dominante:** Saladares e inciensaes, jarales.
- **% Cobertura vegetal:** 15% max
- **Dinámica natural:** media.
- **Especies vegetales dominantes:** *Cistus simpithifolius* y *Cistus monspeliensis*, *Agave americana*, *Spartium junceum*, *Ulex euroaeus*, *Euphorbia balsamifera*, *Nicotiana glauca*, *Ploclama pendula*, *Opuntia sp.*, *Arundo donax*.
- **Pastizal:** sí.
- **Matorral ab:** sí.
- **Estado de conservación:** bajo.
- **Fragilidad:** baja.
- **Capacidad de regeneración:** media.
- **Singularidad/especies protegidas:** no.
- **Interés:** bajo.
- **Calidad para la conservación vegetación:** bajo.
- **Fauna:** roedores, reptiles y aves asociados a hábitas de cultivos (*Carduelis chloris*, *Carduelis carduelis*).
 - **Interés faunístico:** medio.
 - **Área de nidificación:** medio.
- **Calidad visual del paisaje:** en esta unidad son muy frecuentes los aterrazamientos que cuentan con bancales de gran calidad constructiva tradicional, elaborados en piedra seca y que son claves en la configuración del paisaje y representativos del espacio agrario canario, la calidad paisajística media y la fragilidad baja.

- **Patrimonio histórico – arqueológico:** no.
- **Categorías de protección, espacios naturales:** Área de Protección Ambiental Terrestre (PIOT). Un campo de cultivo abandonado anexo a la Montaña de Don José se encuentra dentro de la IBA Los Rodeos – La esperanza, y dentro del área de distribución potencial de la *Parmacella tenerifensis*.
- **Usos actuales del suelo:** Tras este abandono, los terrenos son de nuevo dedicados a los rebaños y el pastoreo. Todas ellas son áreas sometidas a una intensa presión urbanística al encontrarse en la zona de expansión de la ciudad de Santa Cruz de Tenerife.

3.2.5.1.3. Unidades de Dinámica Urbana.

3.2.5.1.3.1. Industrial y equipamientos.

- **Caracterización:** Infraestructuras de carreteras e infraestructuras aeroportuarias en la zona de Los Rodeos, naves industriales en la zona de Humilladero y Lomo Gordo.
- **Características geológicas y geomorfológicas:** suelos arcillosos residuales.
- **Características edáficas:** unidad desarrollada sobre Alfisoles en la vega lagunera y Leptosoles líticos, cambisoles vérticos y cambisoles lépticos, pero totalmente eliminados por el continuo entramado urbano. Suelos improductivos por transformaciones antrópicas. Clase agrológica VIII suelos improductivos.
- **Vegetación:** escasa, especies ruderales.
 - **Formación vegetal natural dominante:** no existe.
 - **% Cobertura vegetal:** -
 - **Dinámica natural:** nula.
 - **Especies vegetales dominantes:** -
 - **Pastizal:** no.
 - **Matorral ab:** no.
 - **Estado de conservación:** -

- **Fragilidad:** muy baja.
- **Capacidad de regeneración:** -
- **Singularidad/especies protegidas:** no.
- **Interés:** -
- **Calidad para la conservación vegetación:** -
- **Fauna:** El Aeropuerto de Los Rodeos, se encuentra dentro del ámbito de distribución del molusco gasterópodo endémico y en peligro de extinción “*Parmacella tenerifensis*”, aunque el área de estudio que afecta a esta unidad se encuentra fuera de las áreas prospectadas con éxito en los últimos años. Por otra parte la zona del aeropuerto también se encuentran dentro del espacio de la IBA Los Rodeos-La Esperanza, área muy importante para la conservación de la codorniz común y espacio de alto interés insular para aves invernantes y en paso.
 - **Interés faunístico:** medio
 - **Área de nidificación:** medio
- **Calidad visual del paisaje:** elementos de carácter antrópico, calidad paisajística muy baja, fragilidad baja.
- **Patrimonio histórico – arqueológico:** sí.
- **Categorías de protección, espacios naturales:** el Aeropuerto de Los Rodeos se encuentra dentro de la IBA Los Rodeos – La Esperanza. Hábitat potencial de la *Parmacella tenerifensis*.
- **Usos actuales del suelo:** infraestructuras y equipamientos.

3.2.5.1.3.2. Residencial consolidado.

- **Caracterización:** Urbanizaciones consolidadas de Guamasa, Llano del Moro, Llanos del Tablero, Añaza y Radazul.
- **Características geológicas y geomorfológicas:** suelos arcillosos residuales.
- **Características edáficas:** unidad desarrollada sobre Alfisoles en la vega lagunera y Leptosoles líticos, cambisoles vérticos y cambisoles lépticos, pero totalmente eliminados por el continuo entramado urbano. Suelos improductivos por transformaciones antrópicas. Clase agrológica VIII suelos improductivos.
- **Vegetación:** de jardinería y especies ruderales.
 - **Formación vegetal natural dominante:** no existe, especies ruderales.
 - **% Cobertura vegetal:** 10% max.
 - **Dinámica natural:** prácticamente nula.
 - **Especies vegetales dominantes:** las propias de jardinería (palmeras, laureles de indias, etc.).
 - **Pastizal:** sí.
 - **Matorral ab:** sí.
 - **Estado de conservación:** bajo.
 - **Fragilidad:** baja.
 - **Capacidad de regeneración:** baja.
 - **Singularidad/especies protegidas:** especies endémicas introducidas en la jardinería.
 - **Interés:** bajo.
 - **Calidad para la conservación vegetación:** bajo
- **Fauna:** roedores, reptiles y aves, relacionados con la vegetación de jardinería y con la actividad humana en general. Gorrión moruno (*Passer hispaniolensis*), mirlo (*Turdus merula*). El entorno de Los Rodeos, se encuentra dentro del ámbito de distribución del molusco gasterópodo endémico y en peligro de extinción “*Parmacella tenerifensis*”, aunque la

zona de actuación no está dentro de las áreas prospectadas con éxito en los últimos años. Por otra parte esta zona también se encuentran dentro del espacio de la IBA Los Rodeos-La Esperanza, área muy importante para la conservación de la codorniz común y espacio de alto interés insular para aves invernantes y en paso.

- **Interés faunístico:** medio.
- **Área de nidificación:** medio.
- **Calidad visual del paisaje:** paisaje urbano, número de observadores muy elevado, calidad paisajística media - baja
- **Patrimonio histórico – arqueológico:** sí, Casas Rurales (S. XIX), Palacete (S. XIX- XX).
- **Categorías de protección, espacios naturales:** IBA Los Rodeos – La Esperanza, hábitat potencial de la *Parmacella tenerifensis*.
- **Usos actuales del suelo:** residencial.

3.2.5.1.3.3. En consolidación.

- **Caracterización:** Entramado semiurbano con huertas de aprovechamiento familiar. Áreas de El Peñón, Los Rodeos y Los Baldíos fundamentalmente, donde el suelo no se encuentra totalmente edificado.
- **Características geológicas y geomorfológicas:** suelos arcillosos residuales.
- **Características edáficas:** suelos improductivos en las zonas más edificadas (Clase agrológica VIII suelos improductivo), alternados con espacios de huerta y cultivos con gran calidad edáfica, con eriales y cultivos abandonados.
- **Vegetación:** de jardinería, algo de agricultura, matorral y comunidades ruderales.
 - **Formación vegetal natural dominante:** no existe, especies ruderales.
 - **% Cobertura vegetal:** 10% max.
 - **Dinámica natural:** muy baja.
 - **Especies vegetales dominantes:** las propias de jardinería (palmeras, laureles de indias, etc.).

- **Pastizal:** sí.
- **Matorral ab:** sí.
- **Estado de conservación:** bajo.
- **Fragilidad:** media.
- **Capacidad de regeneración:** baja.
- **Singularidad/especies protegidas:** especies endémicas introducidas en la jardinería.
- **Interés:** bajo
- **Calidad para la conservación vegetación:** bajo.
- **Fauna:** roedores, reptiles y aves, relacionados con la vegetación de jardinería y con la actividad humana en general, avifauna relacionada con los cultivos, *Turdus merula*, *Passer hispaniolensis*. Una pequeña superficie al sudeste del Aeropuerto de los Rodeos es hábitat potencial del molusco gasterópodo endémico *Parmacella tenerifensis* listado como “en peligro de extinción” en el Catálogo de Especies Amenazadas de Canaria. También afecta a una pequeña superficie del IBA Los Rodeos – La Esperanza.
 - **Interés faunístico:** medio-bajo.
 - **Área de nidificación:** media-bajo.
- **Calidad visual del paisaje:** elementos de carácter antrópico sin armonía de conjunto, calidad paisajística baja, fragilidad baja.
- **Patrimonio histórico – arqueológico:** sí, Casas Rurales (S. XVIII, XIX).
- **Categorías de protección, espacios naturales:** IBA nº 360 “Los Rodeos-La Esperanza”, hábitat potencial de la *Parmacella tenerifensis*.
- **Usos actuales del suelo:** residencial, rural.

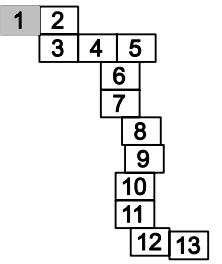
3.2.5.1.3.4. Erial.

- **Caracterización:** espacios sin aprovechamiento del suelo asociados generalmente a cultivos abandonados o a espacios degradados, relacionados con el aeropuerto de Los Rodeos, la zona de Llanos de El Tablero y Humilladero.

- **Vegetación:** ruderales – arvenses.
 - o **Formación vegetal natural dominante:** ruderales nitrófilas.
 - o **% Cobertura vegetal:** 20% max.
 - o **Dinámica natural:** recolonización por matorral
 - o **Especies vegetales dominantes:** *Mesembrianthemum nodiflorum*.
 - o **Pastizal:** no.
 - o **Matorral ab:** si.
 - o **Estado de conservación:** bajo.
 - o **Fragilidad:** muy baja.
 - o **Capacidad de regeneración:** baja.
 - o **Singularidad/especies protegidas:** no.
 - o **Interés:** bajo
 - o **Calidad para la conservación vegetación:** baja.
- **Fauna:** roedores, reptiles y aves. Una pequeña superficie asociada al Aeropuerto de los Rodeos es habitat potencial del molusco gasterópodo endémico *Parmacella tenerifensis* listado como “en peligro de extinción” en el Catálogo de Especies Amenazadas de Canaria. También afecta a una pequeña superficie del IBA Los Rodeos – La Esperanza.
 - o **Interés faunístico:** baja.
 - o **Área de nidificación:** baja.
- **Calidad visual del paisaje:** alta degradación, muy baja calidad paisajística, muy baja fragilidad.
- **Patrimonio histórico – arqueológico:** no.
- **Categorías de protección, espacios naturales:** IBA Los Rodeos – La Esperanza, hábitat potencial de la *Parmacella tenerifensis*.
- **Usos actuales del suelo:** suelos improductivos.



DISTRIBUCIÓN DE MINUTAS



LEYENDA

UNIDAD DE DINÁMICA NATURAL

- MACIZO DE ANAGA
- MONTAÑAS
- BARRANCOS
- FORESTAL ARBOLADO
- LADERAS
- COSTAS
- MATORRAL

UNIDAD DE DINÁMICA RURAL

- AGRÍCOLA ACTIVO
- AGRÍCOLA ABANDONADO

UNIDAD DE DINÁMICA URBANA

- INDUSTRIAL Y EQUIPAMIENTOS
- RESIDENCIAL CONSOLIDADO
- EN CONSOLIDACIÓN
- ERIAL
- ZONA AJARDINADA
- ARBOLADO

PLAN TERRITORIAL ESPECIAL DE ORDENACIÓN DEL SISTEMA VIARIO DEL ÁREA METROPOLITANA DE TENERIFE

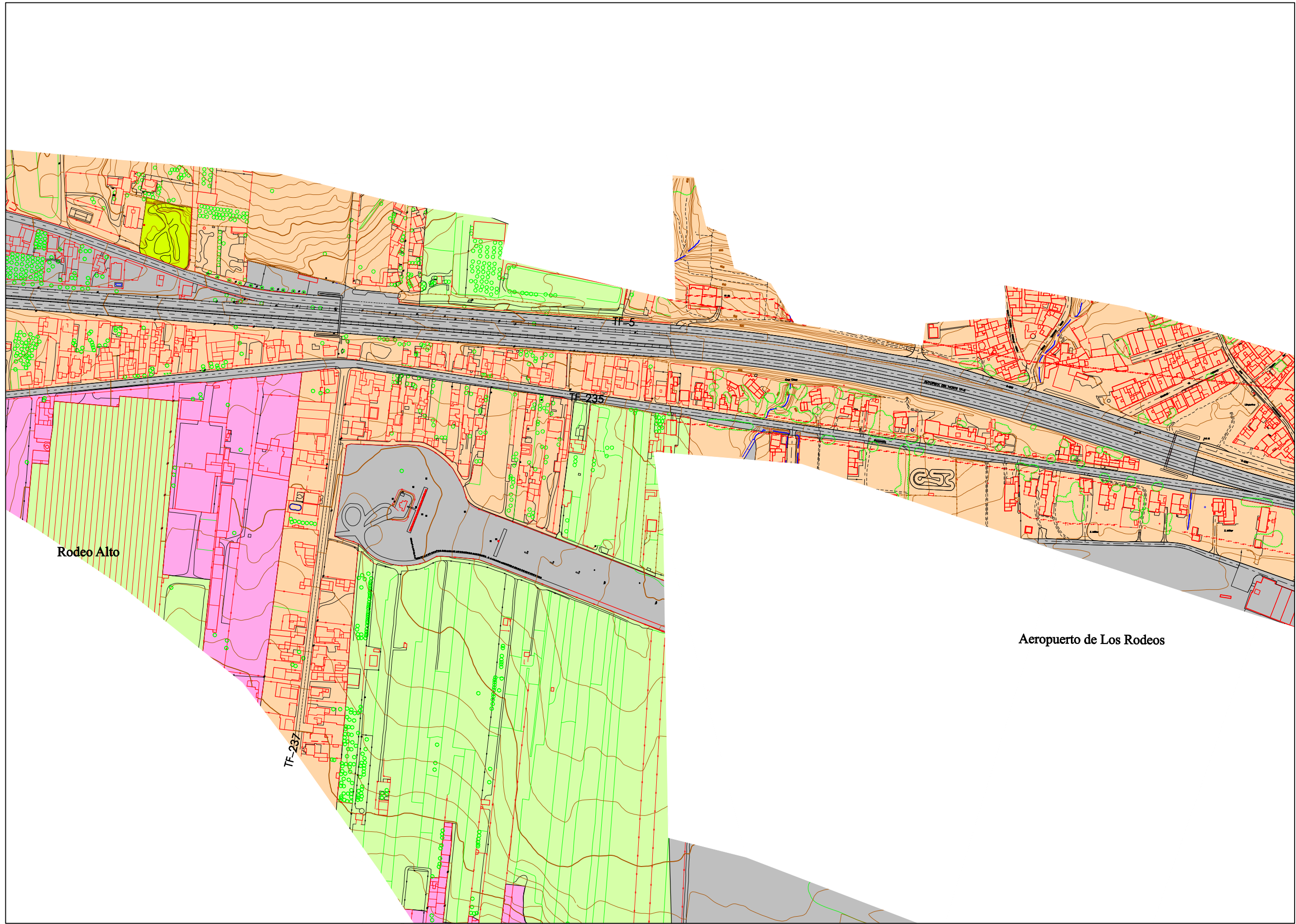
Gobierno de Canarias
Consejería de Infraestructuras, Transportes y Vivienda

EQUIPO TÉCNICO REDACTOR:
AFAXI

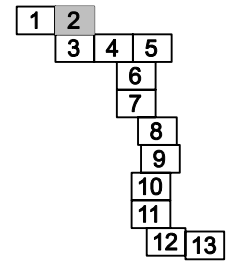
N
e. 1:2.000
Original en A1

CIRCUNVALACIÓN OESTE
UNIDADES AMBIENTALES

Hoja 1 de 13
Abril 2.006



DISTRIBUCIÓN DE MINUTAS



LEYENDA

UNIDAD DE DINÁMICA NATURAL

- MACIZO DE ANAGA
- MONTAÑAS
- BARRANCOS
- FORESTAL ARBOLADO
- LADERAS
- COSTAS
- MATORRAL

UNIDAD DE DINÁMICA RURAL

- AGRÍCOLA ACTIVO
- AGRÍCOLA ABANDONADO

UNIDAD DE DINÁMICA URBANA

- INDUSTRIAL Y EQUIPAMIENTOS
- RESIDENCIAL CONSOLIDADO
- EN CONSOLIDACIÓN
- ERIAL
- ZONA AJARDINADA
- ARBOLADO

PLAN TERRITORIAL ESPECIAL DE ORDENACIÓN DEL SISTEMA VIARIO DEL ÁREA METROPOLITANA DE TENERIFE

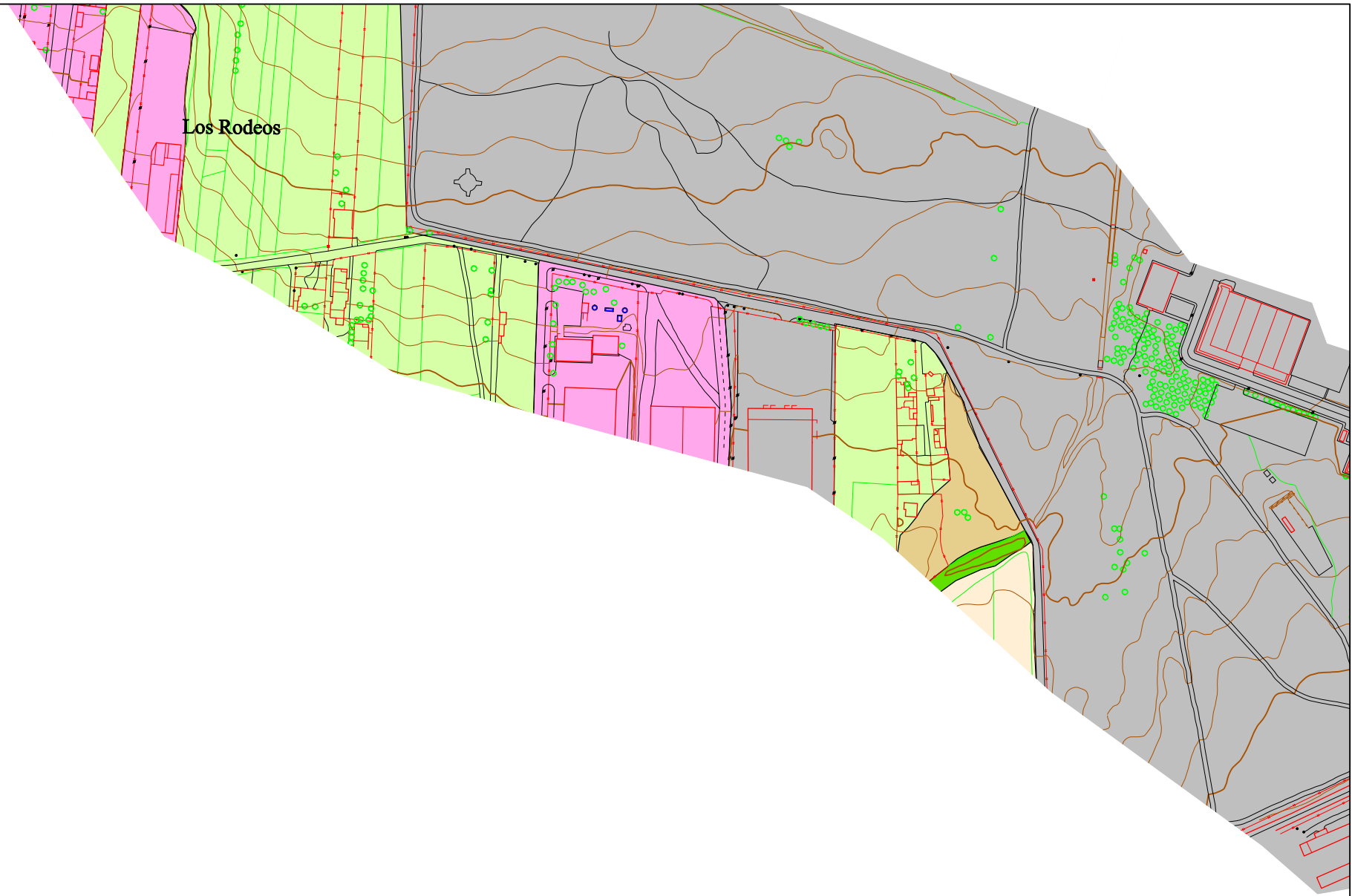
Gobierno de Canarias
 Consejería de Infraestructuras,
 Transportes y Vivienda

EQUIPO TÉCNICO REDACTOR:

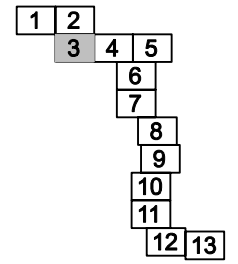
N

 e. 1:2.000
 Original en A1

CIRCUNVALACIÓN OESTE
 UNIDADES AMBIENTALES



DISTRIBUCIÓN DE MINUTAS



LEYENDA

- UNIDAD DE DINÁMICA NATURAL
- MACIZO DE ANAGA
 - MONTAÑAS
 - BARRANCOS
 - FORESTAL ARBOLADO
 - LADERAS
 - COSTAS
 - MATORRAL
- UNIDAD DE DINÁMICA RURAL
- AGRÍCOLA ACTIVO
 - AGRÍCOLA ABANDONADO
- UNIDAD DE DINÁMICA URBANA
- INDUSTRIAL Y EQUIPAMIENTOS
 - RESIDENCIAL CONSOLIDADO
 - EN CONSOLIDACIÓN
 - ERIAL
 - ZONA AJARDINADA
 - ARBOLADO

PLAN TERRITORIAL ESPECIAL DE ORDENACIÓN DEL SISTEMA VIARIO DEL ÁREA METROPOLITANA DE TENERIFE



EQUIPO TÉCNICO REDACTOR:
AFAXI

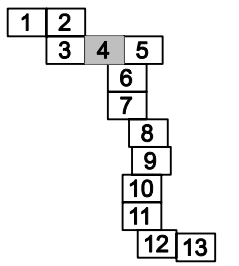
N
e. 1:2.000
Original en A1

CIRCUNVALACIÓN OESTE
UNIDADES AMBIENTALES

Aeropuerto de Los Rodeos

Camino Viejo de la Villa

DISTRIBUCIÓN DE MINUTAS



LEYENDA

UNIDAD DE DINÁMICA NATURAL

- MACIZO DE ANAGA
- MONTAÑAS
- BARRANCOS
- FORESTAL ARBOLADO
- LADERAS
- COSTAS
- MATORRAL

UNIDAD DE DINÁMICA RURAL

- AGRÍCOLA ACTIVO
- AGRÍCOLA ABANDONADO

UNIDAD DE DINÁMICA URBANA

- INDUSTRIAL Y EQUIPAMIENTOS
- RESIDENCIAL CONSOLIDADO
- EN CONSOLIDACIÓN
- ERIAL
- ZONA AJARDINADA
- ARBOLADO

PLAN TERRITORIAL ESPECIAL DE ORDENACIÓN DEL SISTEMA VIARIO DEL ÁREA METROPOLITANA DE TENERIFE

Gobierno de Canarias
Consejería de Infraestructuras,
Transportes y Vivienda

EQUIPO TÉCNICO REDACTOR:
AFAXI

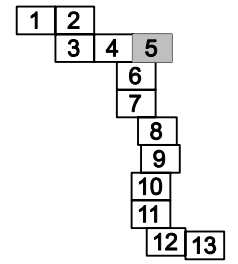
N
e. 1:2.000
Original en A1

CIRCUNVALACIÓN OESTE
UNIDADES AMBIENTALES

Hoja 4 de 13
Abril 2.006



DISTRIBUCIÓN DE MINUTAS



LEYENDA

UNIDAD DE DINÁMICA NATURAL

- MACIZO DE ANAGA
- MONTAÑAS
- BARRANCOS
- FORESTAL ARBOLADO
- LADERAS
- COSTAS
- MATORRAL

UNIDAD DE DINÁMICA RURAL

- AGRÍCOLA ACTIVO
- AGRÍCOLA ABANDONADO

UNIDAD DE DINÁMICA URBANA

- INDUSTRIAL Y EQUIPAMIENTOS
- RESIDENCIAL CONSOLIDADO
- EN CONSOLIDACIÓN
- ERIAL
- ZONA AJARDINADA
- ARBOLADO

PLAN TERRITORIAL ESPECIAL DE ORDENACIÓN DEL SISTEMA VIARIO DEL ÁREA METROPOLITANA DE TENERIFE

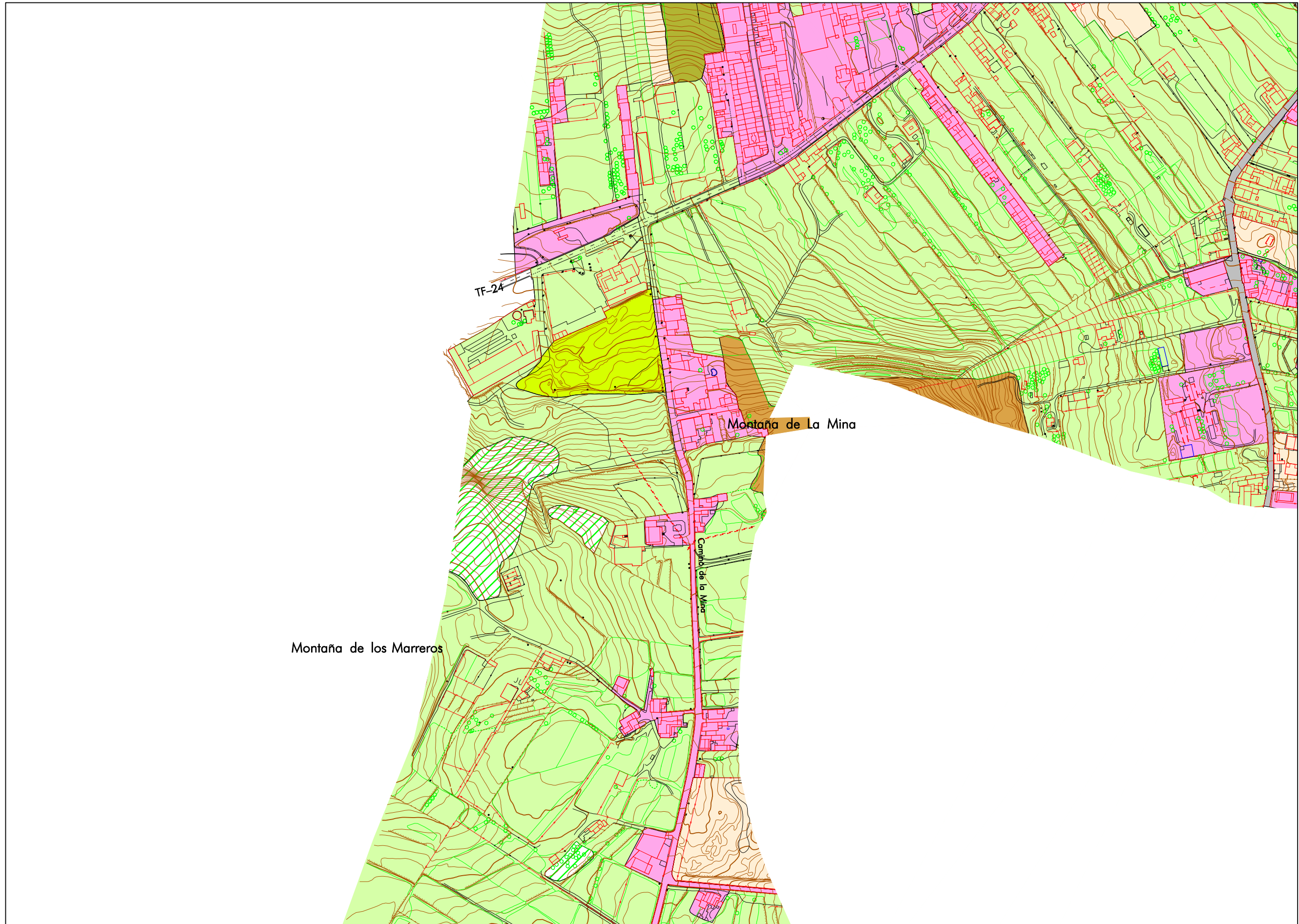
Gobierno de Canarias
 Consejería de Infraestructuras,
 Transportes y Vivienda

EQUIPO TÉCNICO REDACTOR:
AFAXXI

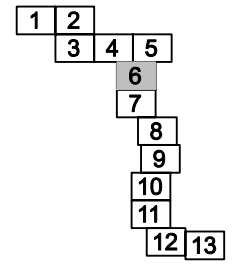
N
 e. 1:2.000
 Original en A1

CIRCUNVALACIÓN OESTE
 UNIDADES AMBIENTALES

Hoja 5 de 13 Abril 2.006



DISTRIBUCIÓN DE MINUTAS



LEYENDA

UNIDAD DE DINÁMICA NATURAL

- MACIZO DE ANAGA
- MONTAÑAS
- BARRANCOS
- FORESTAL ARBOLADO
- LADERAS
- COSTAS
- MATORRAL

UNIDAD DE DINÁMICA RURAL

- AGRÍCOLA ACTIVO
- AGRÍCOLA ABANDONADO

UNIDAD DE DINÁMICA URBANA

- INDUSTRIAL Y EQUIPAMIENTOS
- RESIDENCIAL CONSOLIDADO
- EN CONSOLIDACIÓN
- ERIAL
- ZONA AJARDINADA
- ARBOLADO

PLAN TERRITORIAL ESPECIAL DE ORDENACIÓN DEL SISTEMA VIARIO DEL ÁREA METROPOLITANA DE TENERIFE

Gobierno de Canarias
 Consejería de Infraestructuras, Transportes y Vivienda

EQUIPO TÉCNICO REDACTOR:
AFAXI

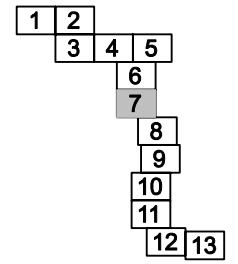
N
 e. 1:2.000
 Original en A1

CIRCUNVALACIÓN OESTE UNIDADES AMBIENTALES

Hoja 4 de 13
 Abril 2.006



DISTRIBUCIÓN DE MINUTAS



LEYENDA

UNIDAD DE DINÁMICA NATURAL

- MACIZO DE ANAGA
- MONTAÑAS
- BARRANCOS
- FORESTAL ARBOLADO
- LADERAS
- COSTAS
- MATORRAL

UNIDAD DE DINÁMICA RURAL

- AGRÍCOLA ACTIVO
- AGRÍCOLA ABANDONADO

UNIDAD DE DINÁMICA URBANA

- INDUSTRIAL Y EQUIPAMIENTOS
- RESIDENCIAL CONSOLIDADO
- EN CONSOLIDACIÓN
- ERIAL
- ZONA AJARDINADA
- ARBOLADO

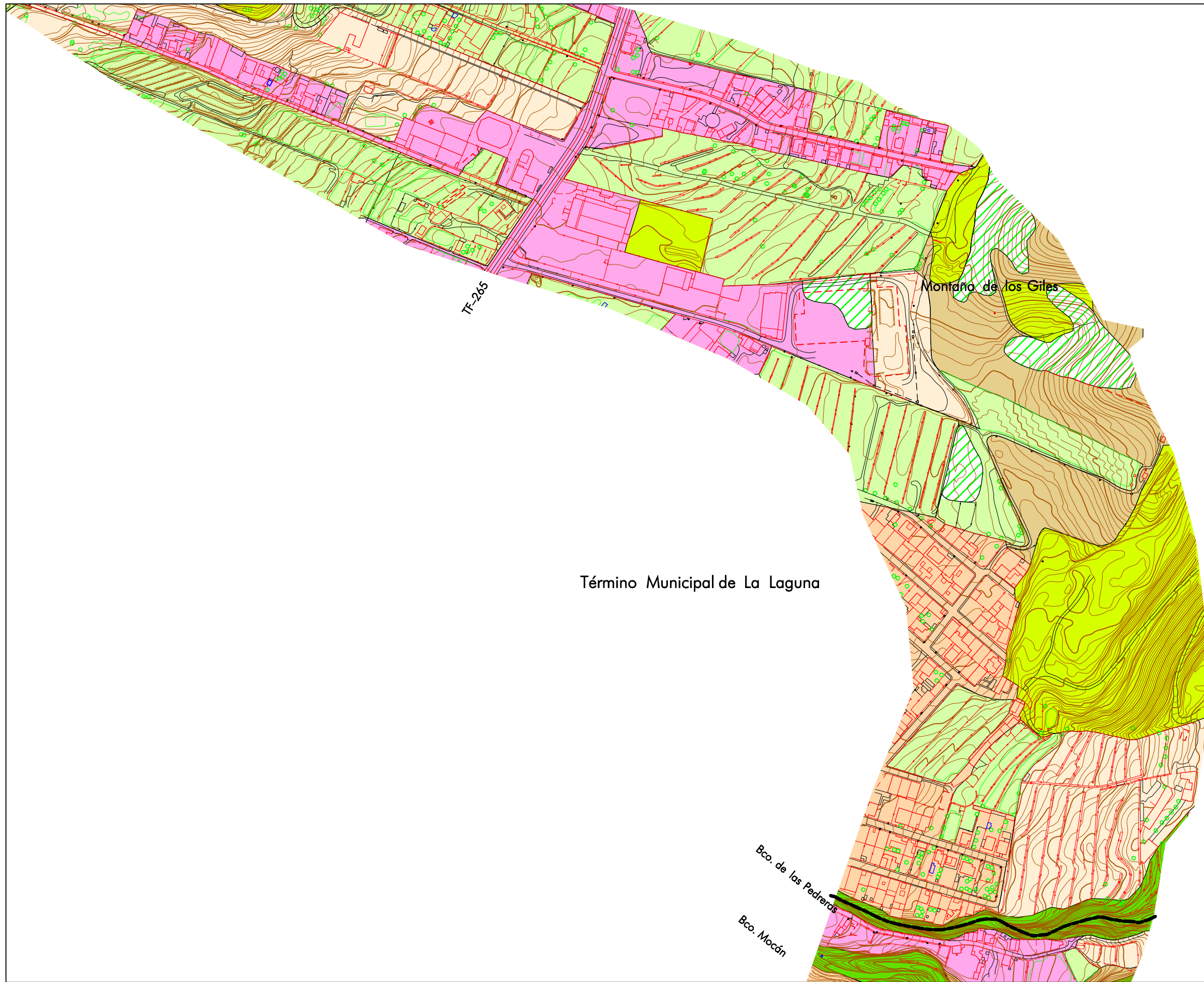
PLAN TERRITORIAL ESPECIAL DE ORDENACIÓN DEL SISTEMA VIARIO DEL ÁREA METROPOLITANA DE TENERIFE



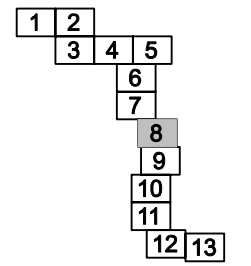
EQUIPO TÉCNICO REDACTOR:
AFAXXI

N
e. 1:2.000
Original en A1

CIRCUNVALACIÓN OESTE UNIDADES AMBIENTALES



DISTRIBUCIÓN DE MINUTAS



LEYENDA

- UNIDAD DE DINÁMICA NATURAL
- MACIZO DE ANAGA
 - MONTAÑAS
 - BARRANCOS
 - FORESTAL ARBOLADO
 - LADERAS
 - COSTAS
 - MATORRAL
- UNIDAD DE DINÁMICA RURAL
- AGRÍCOLA ACTIVO
 - AGRÍCOLA ABANDONADO
- UNIDAD DE DINÁMICA URBANA
- INDUSTRIAL Y EQUIPAMIENTOS
 - RESIDENCIAL CONSOLIDADO
 - EN CONSOLIDACIÓN
 - ERIAL
 - ZONA AJARDINADA
 - ARBOLADO

Término Municipal de La Laguna

PLAN TERRITORIAL ESPECIAL DE ORDENACIÓN DEL SISTEMA VIARIO DEL ÁREA METROPOLITANA DE TENERIFE

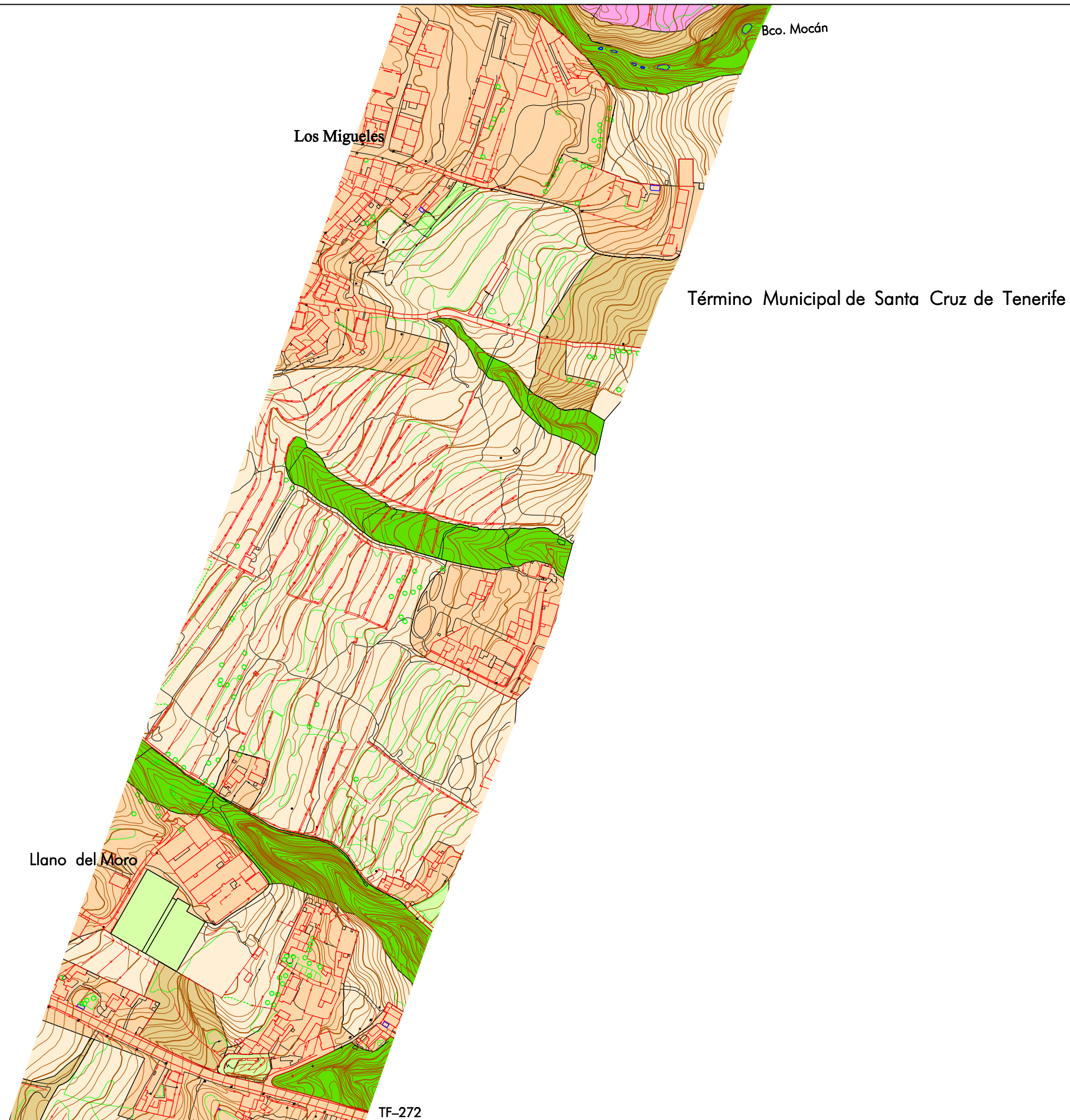
Gobierno de Canarias
 Consejería de Infraestructuras, Transportes y Vivienda

EQUIPO TÉCNICO REDACTOR:
AFAXI

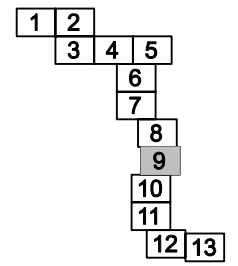
Original en A1
 e. 1:2.000

CIRCUNVALACIÓN OESTE UNIDADES AMBIENTALES

Hoja 8 de 13
 Abril 2.006



DISTRIBUCIÓN DE MINUTAS



LEYENDA

- UNIDAD DE DINÁMICA NATURAL
- MACIZO DE ANAGA
 - MONTAÑAS
 - BARRANCOS
 - FORESTAL ARBOLADO
 - LADERAS
 - COSTAS
 - MATORRAL
- UNIDAD DE DINÁMICA RURAL
- AGRÍCOLA ACTIVO
 - AGRÍCOLA ABANDONADO
- UNIDAD DE DINÁMICA URBANA
- INDUSTRIAL Y EQUIPAMIENTOS
 - RESIDENCIAL CONSOLIDADO
 - EN CONSOLIDACIÓN
 - ERIAL
 - ZONA AJARDINADA
 - ARBOLADO

PLAN TERRITORIAL ESPECIAL DE ORDENACIÓN DEL SISTEMA VIARIO DEL ÁREA METROPOLITANA DE TENERIFE

Gobierno de Canarias
 Consejería de Infraestructuras, Transportes y Vivienda

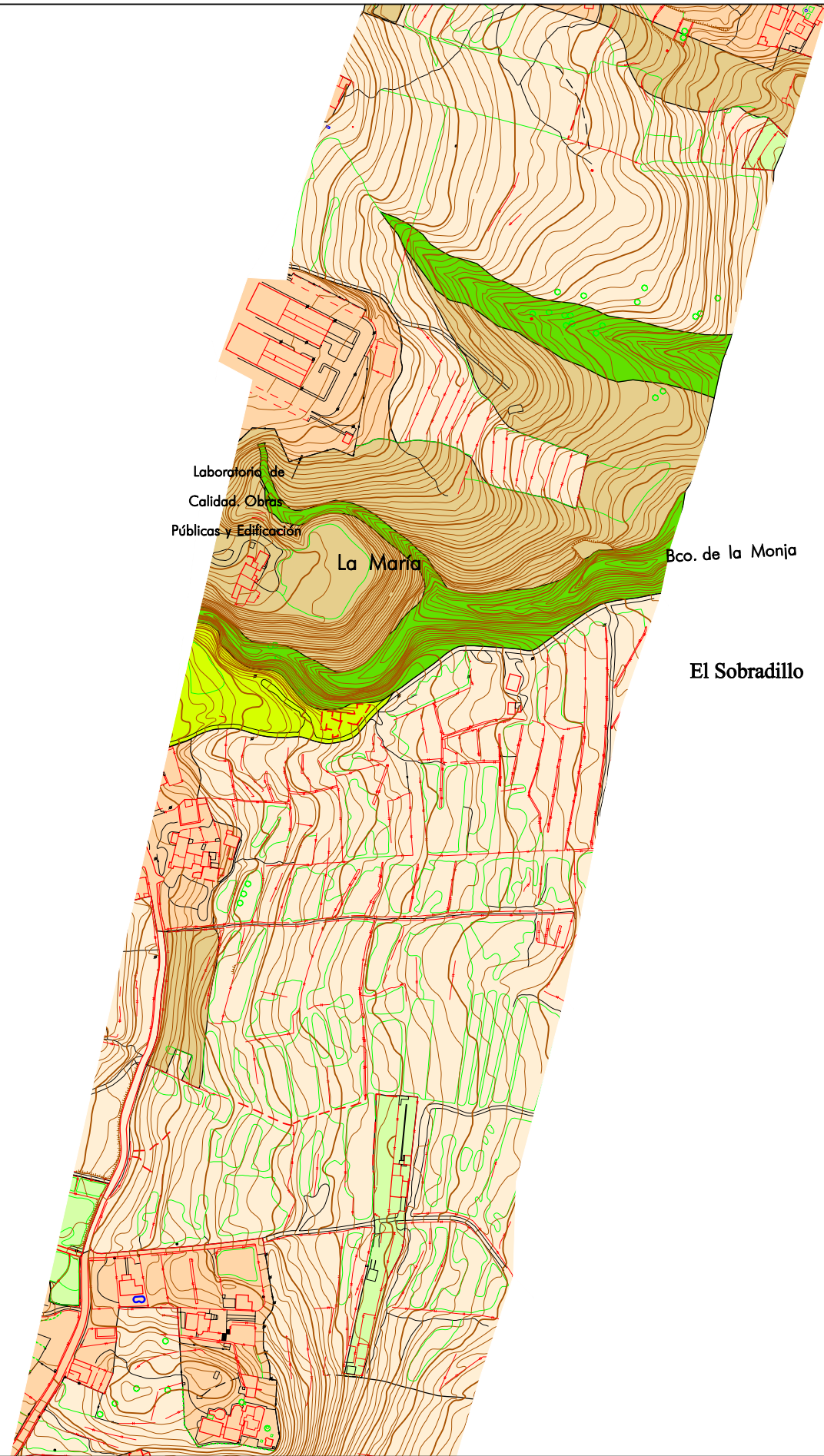
EQUIPO TÉCNICO REDACTOR:
AFAXI

N
 e. 1:2.000
 Original en A1

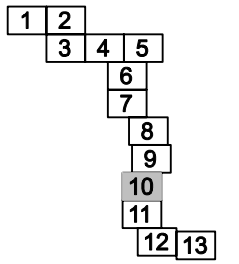
CIRCUNVALACIÓN OESTE
 UNIDADES AMBIENTALES

Hoja 9 de 13
 Abril 2.006

TF-272



DISTRIBUCIÓN DE MINUTAS



LEYENDA

UNIDAD DE DINÁMICA NATURAL

- MACIZO DE ANAGA
- MONTAÑAS
- BARRANCOS
- FORESTAL ARBOLADO
- LADERAS
- COSTAS
- MATORRAL

UNIDAD DE DINÁMICA RURAL

- AGRÍCOLA ACTIVO
- AGRÍCOLA ABANDONADO

UNIDAD DE DINÁMICA URBANA

- INDUSTRIAL Y EQUIPAMIENTOS
- RESIDENCIAL CONSOLIDADO
- EN CONSOLIDACIÓN
- ERIAL
- ZONA AJARDINADA
- ARBOLADO

PLAN TERRITORIAL ESPECIAL DE ORDENACIÓN DEL SISTEMA VIARIO DEL ÁREA METROPOLITANA DE TENERIFE

Gobierno de Canarias
Consejería de Infraestructuras,
Transportes y Vivienda

EQUIPO TÉCNICO REDACTOR:
AFAXXI

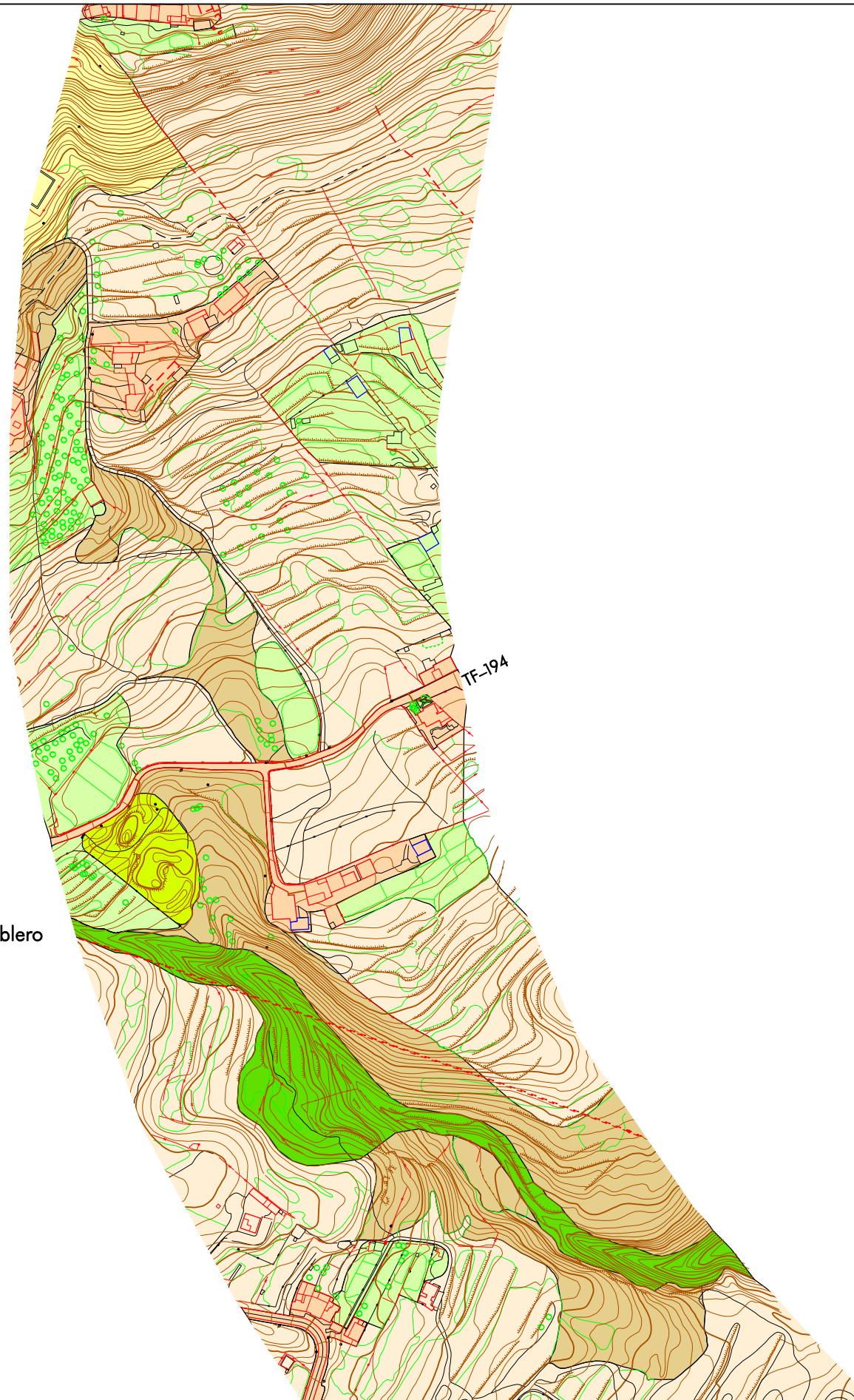
N
e. 1:2.000
Original en A1

CIRCUNVALACIÓN OESTE
UNIDADES AMBIENTALES

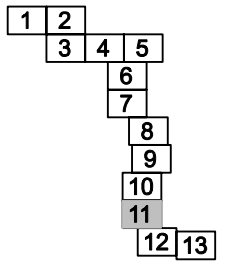
Hoja 10 de 13
Abril 2.006

Montaña Terremoto

El Tablero



DISTRIBUCIÓN DE MINUTAS



LEYENDA

UNIDAD DE DINÁMICA NATURAL

- MACIZO DE ANAGA
- MONTAÑAS
- BARRANCOS
- FORESTAL ARBOLADO
- LADERAS
- COSTAS
- MATORRAL

UNIDAD DE DINÁMICA RURAL

- AGRÍCOLA ACTIVO
- AGRÍCOLA ABANDONADO

UNIDAD DE DINÁMICA URBANA

- INDUSTRIAL Y EQUIPAMIENTOS
- RESIDENCIAL CONSOLIDADO
- EN CONSOLIDACIÓN
- ERIAL
- ZONA AJARDINADA
- ARBOLADO

PLAN TERRITORIAL ESPECIAL DE ORDENACIÓN DEL SISTEMA VIARIO DEL ÁREA METROPOLITANA DE TENERIFE

Gobierno de Canarias
Consejería de Infraestructuras,
Transportes y Vivienda

EQUIPO TÉCNICO REDACTOR:



e. 1:2.000
Original en A1

CIRCUNVALACIÓN OESTE
UNIDADES AMBIENTALES

Término Municipal de Santa Cruz de Tenerife

Pol. Industrial La Campana

Llanos del Tablero

Bco. del Humilladero

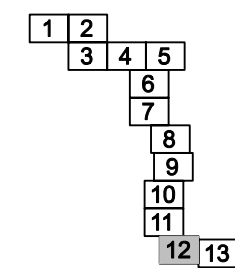
TF-28

TF-256

Colegio Rodríguez Campos

Término Municipal de El Rosario

DISTRIBUCIÓN DE MINUTAS



LEYENDA

UNIDAD DE DINÁMICA NATURAL

- MACIZO DE ANAGA
- MONTAÑAS
- BARRANCOS
- FORESTAL ARBOLADO
- LADERAS
- COSTAS
- MATORRAL

UNIDAD DE DINÁMICA RURAL

- AGRÍCOLA ACTIVO
- AGRÍCOLA ABANDONADO

UNIDAD DE DINÁMICA URBANA

- INDUSTRIAL Y EQUIPAMIENTOS
- RESIDENCIAL CONSOLIDADO
- EN CONSOLIDACIÓN
- ERIAL
- ZONA AJARDINADA
- ARBOLADO

PLAN TERRITORIAL ESPECIAL DE ORDENACIÓN DEL SISTEMA VIARIO DEL ÁREA METROPOLITANA DE TENERIFE



EQUIPO TÉCNICO REDACTOR:



N
e. 1:2.000
Original en A1

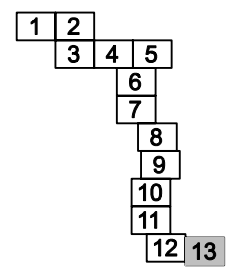
CIRCUNVALACIÓN OESTE UNIDADES AMBIENTALES



Término Municipal de
El Rosario

Término Municipal de
Santa Cruz de Tenerife

DISTRIBUCIÓN DE MINUTAS



LEYENDA

- UNIDAD DE DINÁMICA NATURAL
- MACIZO DE ANAGA
 - MONTAÑAS
 - BARRANCOS
 - FORESTAL ARBOLADO
 - LADERAS
 - COSTAS
 - MATORRAL
- UNIDAD DE DINÁMICA RURAL
- AGRÍCOLA ACTIVO
 - AGRÍCOLA ABANDONADO
- UNIDAD DE DINÁMICA URBANA
- INDUSTRIAL Y EQUIPAMIENTOS
 - RESIDENCIAL CONSOLIDADO
 - EN CONSOLIDACIÓN
 - ERIAL
 - ZONA AJARDINADA
 - ARBOLADO

PLAN TERRITORIAL ESPECIAL
DE ORDENACIÓN DEL SISTEMA
VIARIO DEL ÁREA METROPOLITANA
DE TENERIFE

Gobierno de Canarias
Consejería de Infraestructuras,
Transportes y Vivienda

EQUIPO TÉCNICO REDACTOR:
AAXI

N
e. 1:2.000
Original en A1

CIRCUNVALACIÓN OESTE
UNIDADES AMBIENTALES