

En cuanto a la movilidad de los turistas:

- El volumen de viajes protagonizados por turistas asciende a 300.000 viajes diarios motorizados. Los principales modos el coche de alquiler y la guagua discrecional.
- En cuanto a los flujos, los más importantes s producen entre el Sur y Suroeste de la isla y con el Valle de la Orotava. El segundo lugar lo ocupa las relaciones de estos ámbitos con el Área Metropolitana.

## **2.5. EL TRANSPORTE EN EL ÁMBITO DE ESTUDIO. INFRAESTRUCTURAS VIARIAS Y TRANSPORTE PÚBLICO**

### **2.5.1. Funcionalidad de las infraestructuras viarias**

#### 2.5.1.1. Clasificación de la red

Con el objeto de desarrollar los trabajos posteriores de inventario y funcionamiento del sistema es conveniente el establecer una clasificación jerárquica de la red que de soporte a los diferentes tráficos y servicios del transporte público. Para establecer esta clasificación se puede atender a diferentes criterios pero quizás el más realista sea el que se realiza a partir de la función que cada infraestructura tiene en la zona afectada y en el conjunto insular.

Atendiendo a la clasificación funcional e intentando simplificar al máximo las posibles categorías de clasificación, la red viaria se ha clasificado en tres niveles:

- Viario Territorial o Exterior.
- Viario Urbano Básico.
- Viario Urbano Local.

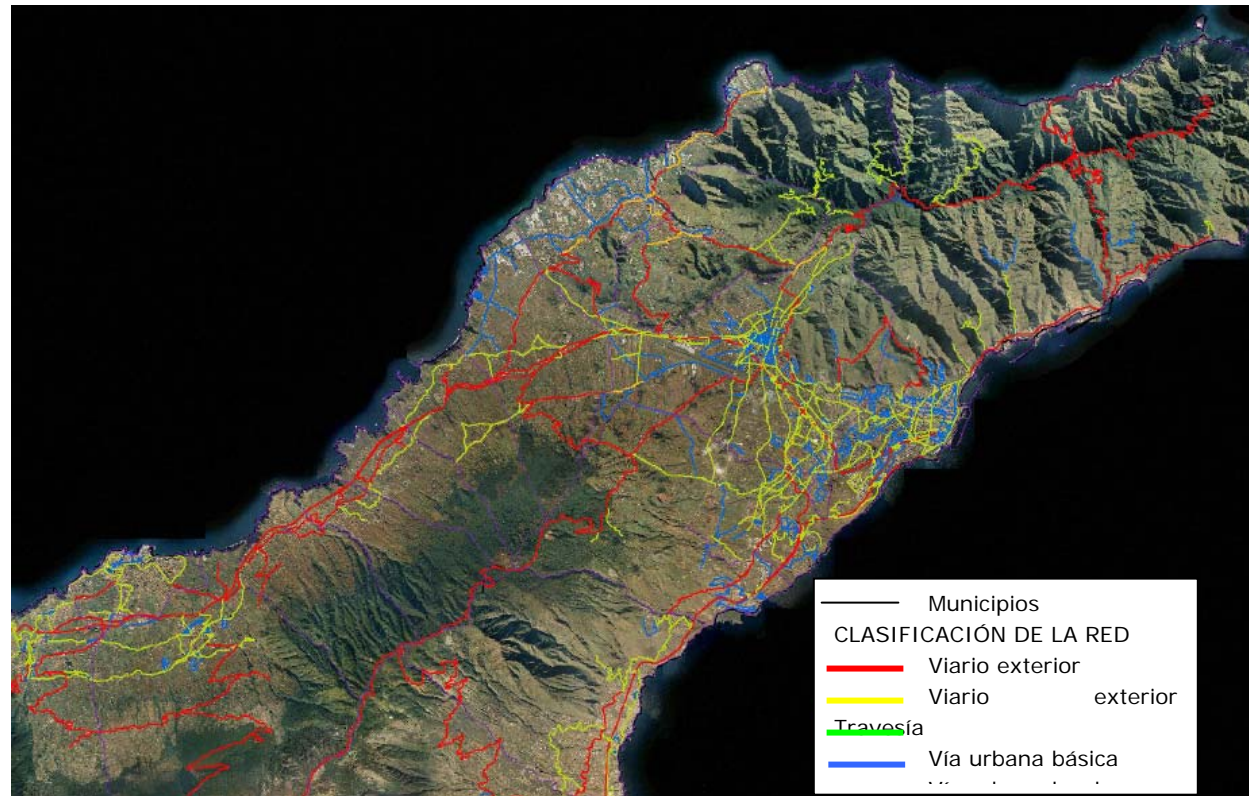
De entre los tres niveles definidos, hay que destacar que son los dos primeros (viario exterior y el urbano básico) los que constituyen la base de la red viaria principal definida para la zona objeto de este PTE. Los viarios locales, si bien dan cobertura a la red, suelen alojar la parte extremal de los viajes, en el origen o en el destino no constituyendo habitualmente opciones de paso para los tráficos de media y larga distancia. En la siguiente ilustración se muestra la clasificación mencionada en el ámbito de actuación.



*Plan Territorial  
Especial de  
Ordenación de  
Infraestructuras  
del Tren del Norte*

**DOCUMENTO Nº1  
MEMORIA  
INFORMATIVA**

**Ilustración 2.38 - Clasificación de la red viaria**



Fuente: Elaboración propia a partir de Plan Territorial Especial de Ordenación de Transportes de Tenerife. 2009

A continuación se procede a la descripción más detallada de cada uno de los tres niveles anteriores:

Viario Exterior

Dentro de este primer nivel de la clasificación viaria se agrupan todas aquellas vías que conectan municipios ó incluso comarcas entre sí.

Desde el punto de vista funcional son carreteras con velocidades de circulación e intensidades relativamente medio – altas.

Se corresponden con los grandes ejes de transporte de vehículos, destacando la autovía TF-5, por su capacidad e intensidades de circulación. En un gran número de casos el trazado de este viario estructura y articula sectores de suelo de gran importancia en cuanto a la capacidad receptora de nuevos desarrollos urbanos, reajustándose esta red viaria a rangos secundarios.

El listado de vías clasificadas como viario exterior se muestra a continuación:

**Tabla 2.91 - Viario exterior**

Viario exterior	
TF-13	TF-326
TF-152	TF-333
TF-154	TF-335
TF-16	TF-342
TF-172	TF-344
TF-174	TF-351
TF-176	TF-352
TF-2	TF-353
TF-213	TF-366
TF-217	TF-373
TF-226	TF-4
TF-237	TF-414
TF-24	TF-42
TF-293	TF-421
TF-295	TF-423
TF-31	TF-436
TF-315	TF-445
TF-320	TF-5
TF-324	TF-633

Fuente: Elaboración propia a partir de Plan Territorial Especial de Ordenación de Transportes de Tenerife. 2009

A su vez, se han clasificado como travesías e incluidas dentro de este primer nivel las siguientes, referidas a aquellos tramos que atraviesan núcleos de población y con carácter urbano:

**Tabla 2.92 - Viario exterior travesía**

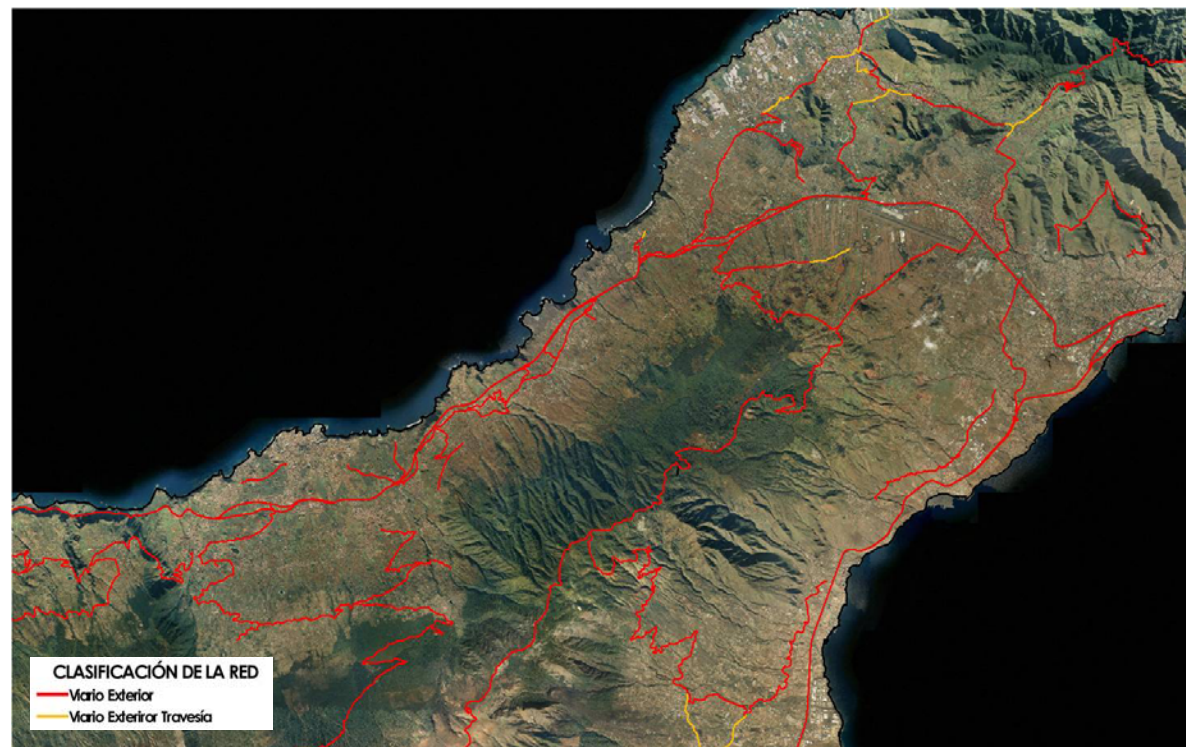
Viario exterior travesía
TF-13
TF-154
TF-16
TF-172
TF-21
TF-237

Fuente: Elaboración propia a partir de Plan Territorial Especial de Ordenación de Transportes de Tenerife. 2009



Plan Territorial Especial de Ordenación de Infraestructuras del Tren del Norte

**Ilustración 2.39 - Viario exterior**



Fuente: Elaboración propia a partir de Plan Territorial Especial de Ordenación de Transportes de Tenerife. 2009

Red Urbana Básica

En este segundo nivel de la clasificación, desde el punto de vista de una jerarquización funcional de la red, se incluye todo el viario que es capaz de estructurar el tejido urbano y que ofrece unos niveles de capacidad medios, siendo capaz de captar los grandes flujos desde este nivel urbano hacia el viario de rango superior ó viceversa.

Este viario soporta viajes de longitud intermedia, de tipo comarcal básicamente pero también se constituye en alternativa en situaciones de congestión del viario territorial en el tramo donde dan servicio.

Hay que destacar que la mayor parte de este tipo de vías se localiza a lo largo de la comarca del área metropolitana y que engloba a los municipios de Santa Cruz, La Laguna, Tegueste y El Rosario. También destaca la Comarca del Valle de la Orotava.

De entre las vías más representativas de la red urbana básica se encuentran las siguientes:

**Tabla 2.93 - Viario urbano básico**

Viario urbano básico
Av. 3 de Mayo
Av. 6 de Diciembre
Av. Bruselas
Av. Calvo Sotelo
Av. César Manrique
Av. Constitución
Av. de Anaga
Av. de Tincer
Av. Las Hespérides
Av. Los Majuelos
Av. Los Menceyes
Av. Lucas Vega
Av. Manuel Hermoso
Av. Primo de Rivera
Av. Príncipes de España
Av. República Argentina
Av. Reyes Católicos
Av. Trinidad
A. Venezuela
Av. Benito Pérez Armas
Cmno. San Bartolomé de Geneto
Carr. Gral. Del Norte (TF-152)
Carr. Gra. La Cuesta - Taco
.....

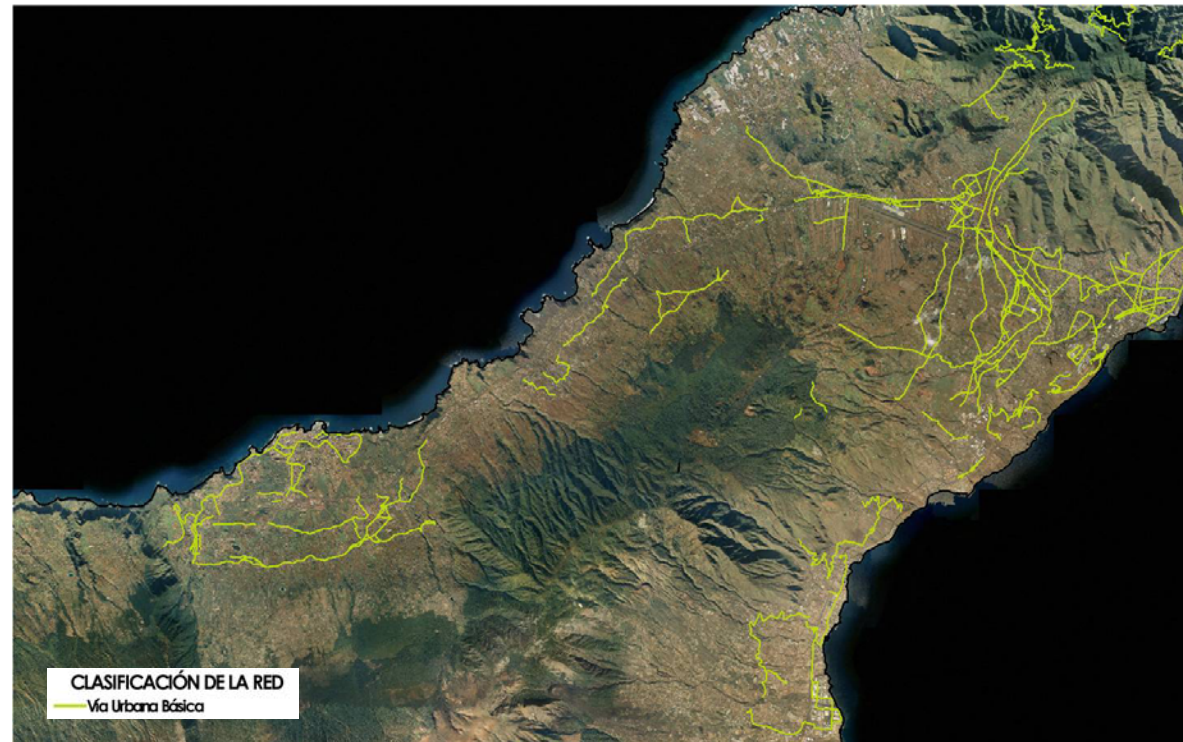
Fuente: Elaboración propia a partir de Plan Territorial Especial de Ordenación de Transportes de Tenerife. 2009



Plan Territorial Especial de Ordenación de Infraestructuras del Tren del Norte

**DOCUMENTO Nº1  
MEMORIA  
INFORMATIVA**

**Ilustración 2.40 Red urbana básica**



Fuente: Elaboración propia a partir de Plan Territorial Especial de Ordenación de Transportes de Tenerife. 2009

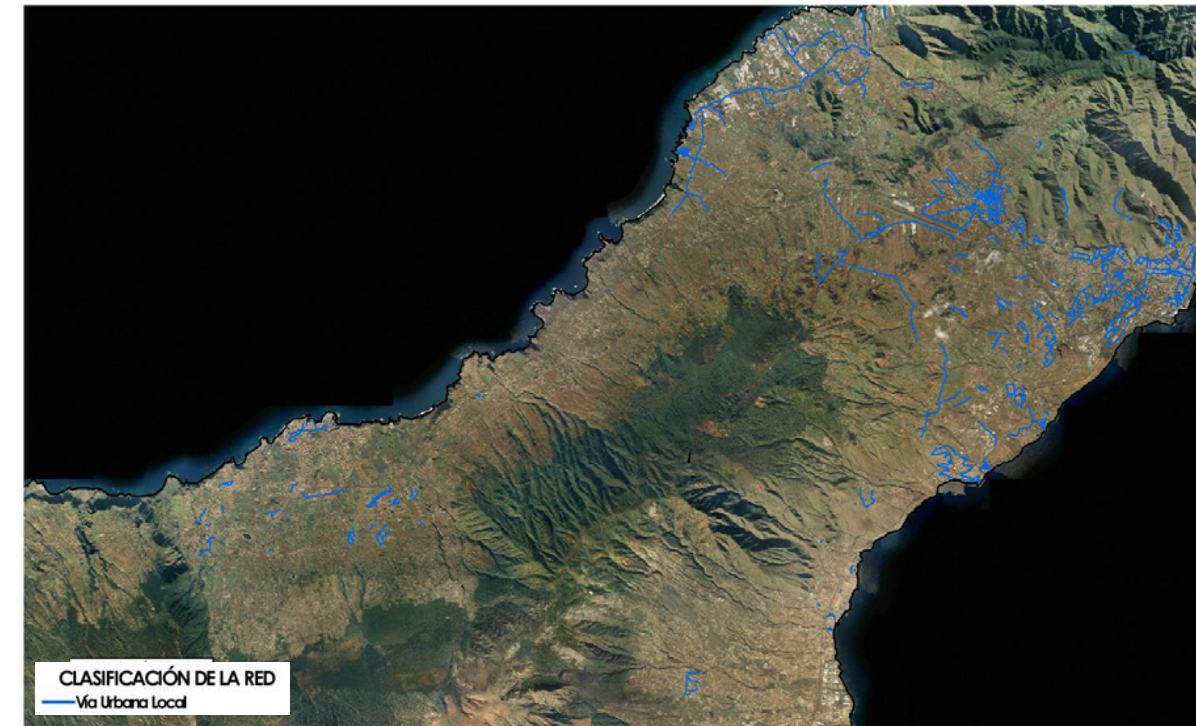
Red Urbana Local

Básicamente, este último nivel dentro de la clasificación viaria, lo engloban todas las calles de tráfico de los núcleos urbanos, destinadas a albergar los viajes en sus extremos, donde la escasa longitud de las vías entre intersecciones, la presencia de otros usuarios como los peatones o actividades en sus márgenes suponen velocidades bajas y niveles de congestión en horas punta que no ofrecen alternativa para los viajeros de media y larga distancia.

Dentro de este grupo se han incluido las calles que se consideran importantes para la circulación de vehículos tanto desde el punto de vista privado como público y, localizadas en los municipios de Santa Cruz y La Laguna. Para el resto de los municipios de la isla, únicamente se han seleccionado aquellas calles de los núcleos urbanos por donde circula el transporte público.

En la imagen que se muestra a continuación se señalan las vías clasificadas en este último nivel.

**Ilustración 2.41 - Red urbana local**



Fuente: Elaboración propia a partir de Plan Territorial Especial de Ordenación de Transportes de Tenerife. 2009

Por otro lado, la red viaria de la isla puede ser clasificada atendiendo a la titularidad de las vías, existiendo vías titularidad del Cabildo Insular de Tenerife y la de los diferentes Ayuntamientos de la isla. Esta clasificación se puede apreciar en la imagen que se muestra a continuación.

Como puede apreciarse en la imagen la mayor parte del viario exterior y urbano básicamente se corresponde con la titularidad del Excmo. Cabildo Insular de Tenerife.



Plan Territorial Especial de Ordenación de Infraestructuras del Tren del Norte

**DOCUMENTO Nº1  
MEMORIA  
INFORMATIVA**