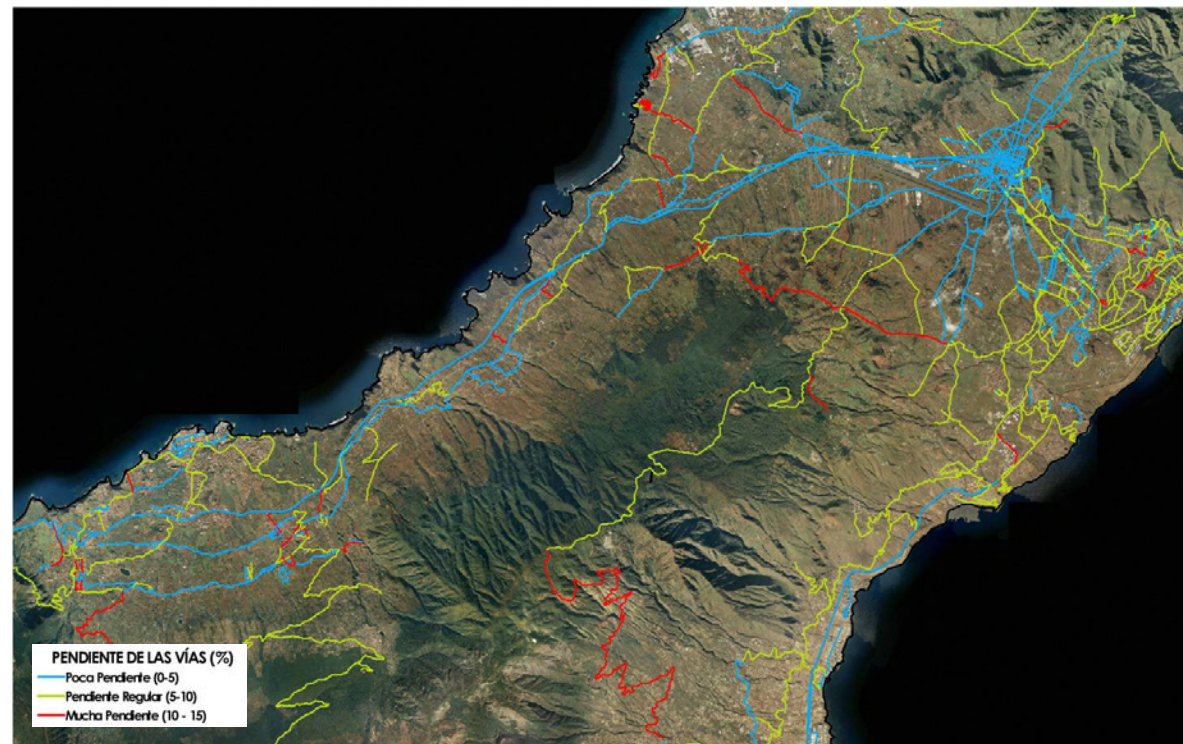


- Mucha Pendiente (10 – 15 %)

A continuación se muestra de manera esquemática el plano de pendientes de la isla de Tenerife:

Ilustración 2.49 - Pendiente de las vías



Fuente: Elaboración propia

En la imagen anterior se observa que la mayoría de las vías comprendidas entre el área metropolitana y la zona norte de la isla presenta una pendiente regular que varía entre el 5 y el 10%. También la TF-5 entre Santa Cruz de Tenerife y La Laguna así como otras carreteras de la red exterior.

En el documento 3 Cartografía, se incluyen todos los planos descritos anteriormente.

2.5.2. El transporte colectivo terrestre

2.5.2.1. Introducción

En la isla de Tenerife existen dos tipos de transporte público colectivo: La guagua y el tranvía, y ambos cubren desplazamientos tanto urbanos como interurbanos.

Según el PTEOTT, son tres los operadores que en la actualidad materializan la oferta de transporte público en la isla; por un lado, y como operadores de guagua,

se encuentran Transportes Interurbanos de Tenerife, S. A. (TITSA) y Transportes La Esperanza; el primero de ellos presta servicio en toda la isla, mientras que el segundo circunscribe su actividad a la zona de La Esperanza; por otro lado, en la conurbación Santa Cruz – La Laguna, Metropolitano de Tenerife ofrece un servicio tranviario.

La entrada en el mercado de este último operador ha transformado la oferta de transporte público en la isla de Tenerife, al introducir un nuevo modo que ha pasado a competir con la tradicional oferta de guaguas. Lo reciente de este fenómeno, el sistema tranviario empezó a funcionar en junio del 2007, hace que exista poca información sobre el impacto del mismo en el sistema público de transportes, aunque los datos disponibles y la Encuesta Domiciliaria de Movilidad realizada en el marco de este trabajo manifiestan que es importante.

De los datos existentes analizados en el marco del PTEOTT se puede concluir que:

- El incremento medio de la oferta en el período 1996-2007 supera ligeramente el 20%.
- El crecimiento de la oferta interurbana, que ronda el 21%, es inferior a la variación de la población en el ámbito espacial en que opera la misma, mientras que en la capital insular se produce el fenómeno inverso.
- El crecimiento de la oferta parece haberse ralentizado en el último cuatrienio tanto en el ámbito urbano como en el interurbano; la consolidación de los importantes incrementos que se produjeron en los ocho años anteriores y la aparición del tranvía podrían explicar este hecho.

A partir de mediados del 2007, entra en funcionamiento el tranvía en el Área Metropolitana Santa Cruz – Laguna, lo que ha supuesto incrementar la oferta global del sistema entre un 4 y un 5%, aproximadamente, en términos de kilómetros, y la oferta específica del área metropolitana en más de un 14% (si el parámetro que se utilizase para medir el incremento de oferta fuera el de las plazas-kilómetro, entonces los guarismos anteriores habría que multiplicarlos por dos).

La oferta del sistema de transporte tinerfeño alcanza niveles nada despreciables, de hecho, del informe publicado en marzo del 2007 por el Observatorio de la Movilidad Metropolitana, para el período 2002-2005 -es decir, antes de la entrada en servicio del tranvía- se puede concluir que los ciudadanos de Tenerife gozan de una oferta de movilidad parangonable a la de Madrid y Zaragoza, que son las dos áreas Peninsulares con mayores niveles de servicio (de las analizadas por el



Plan Territorial
Especial de
Ordenación de
Infraestructuras
del Tren del Norte

DOCUMENTO Nº1
MEMORIA
INFORMATIVA



Observatorio), medida ésta en términos de plazas-kilómetro ofertadas por habitante.

De lo expuesto podría deducirse que en la actualidad la oferta de servicios del sistema insular se colocaría globalmente por encima de la media nacional, aunque determinados ámbitos interurbanos pueden resultar deficitarios, mientras que en la capital insular y zonas aledañas, con la introducción del tranvía, podría estarse produciendo una redundancia de oferta. Otro aspecto es la bondad de la distribución espacial de la oferta y su funcionamiento.

2.5.2.2. Inventario de transporte público colectivo

A diferencia del tranvía, que actualmente cuenta con dos líneas (L1-L2) con sentido ida y vuelta, la guagua tiene un total de 159 líneas, con uno o dos sentidos de circulación.

Las fuentes de información referidas al transporte público utilizadas son:

- Transportes Interurbanos de Tenerife, S.A.U (TITSA). Operador principal insular que representa más del 99% de la oferta y demanda de servicios.
- Transporte de la Esperanza, S.L. Representa únicamente el 1% de la oferta y demanda de servicios de la guagua.
- Metropolitano de Tenerife (MTSA). Empresa que gestiona el tranvía.
- Aforo de demanda en líneas de guaguas y tranvía en el año 2008.

Tanto en la empresa TITSA como MTSA el socio mayoritario es el Cabildo de Tenerife.

Para la realización del inventario del transporte público en la isla de Tenerife se parte de la información suministrada por la empresa TITSA.

En la tabla adjunta se presenta la relación de líneas de guaguas que operaran en el ámbito de estudio.

Tabla 2.100 - Líneas de guaguas de TITSA que operan en el ámbito de estudio

Identificador Código Público	Denominación
11	LA LAGUNA-GUAMASA-NARANJEROS-CALVARIO-S CATALINA-SAUZAL
12	LA LAGUNA-NARANJEROS-TACORONTE-EMP. EL SAUZAL-EL SAUZAL
13	LA LAGUNA-LA CUESTA-TACO-BCO.GANDE-CRUCO TABLERO

Identificador Código Público	Denominación
14	S/C-LA CUESTA-LA LAGUNA
15	S/C-AUTOPISTA NORTE-LA LAGUNA
16	RANCHO GRANDE - SAN BENITO - VERDELLADA
17	LA LAGUNA - LOS ANDENES - EL CARDONAL
18	LA LAGUNA - TF-2 - URB. AÑAZA
19	LA LAGUNA - EL CARDONAL - SAN MATÍAS
21	TACORONTE - MESA DEL MAR
22	TACORONTE - AGUA GARCÍA
23	TACORONTE - EL PRIS
25	CONEXION TRANVIA
26	LA LAGUNA - FINCA DE ESPAÑA - Bº LA CANDELARIA - Bº SAL
27	LA LAGUNA SAN LAZARO CNO LA VILLA
28	ESTACION LAS GAVIAS MANZANILLA
29	LA LAGUNA (ESTACION) LOMO LARGO
32	GÚÍMAR - AUTOPISTA SUR - LAS ERAS - FASNIA - LA SOMBRER
33	GÚÍMAR - CTRA. GRAL. - FASNIA - LA SOMBRERA
35	GÚÍMAR - FASNIA -ARICO - GRANADILLA
50	LA LAGUNA - TEGUESTE - TEJINA - BAJAMAR
51	LA LAGUNA - TEGUESTE - TEJINA - VALLE GUERRA - TACORONT
52	LA LAGUNA - PORTEZUELO - LAS TOSCAS - TEGUESTE
53	LA LAGUNA - GUAMASA - GARIMBA
54	LA LAGUNA - CRUZ CHICA - EL ORTIGAL - SAN CRISTOBAL - R
55	LA LAGUNA - SAN MIGUEL DE GENETO - BCO. GRANDE
56	LA LAGUNA - LLANO DEL MORO - CRUCE DEL SOBRADILLO - BCO
58	LA LAGUNA - TEGUESTE - TEJINA
60	LA LAGUNA - LLANO DEL MORO
62	LA LAGUNA - AUTOPISTA NORTE - LA MATANZA - LA OROTAVA
63	LA OROTAVA - LA LAGUNA - SANTA CRUZ
70	LA LAGUNA - LAS CANTERAS - LAS MERCEDES - MADRES DEL AG
71	LA LAGUNA - EL CAMINO - LAS MERCEDES - MADRES DEL AGUA
72	LA LAGUNA - JARDINA
73	LA LAGUNA - LAS CANTERAS - CRUZ DEL CARMEN - PICO DEL
74	LA LAGUNA - LAS CANTERAS - EL BATÁN
75	LA LAGUNA - LAS CANTERAS - LAS CARBONERAS - TABORNO
76	LA LAGUNA - LAS CANTERAS - AFUR
77	LA LAGUNA - LAS CANTERAS - EL BAILADERO
101	SANTA CRUZ - CTRA. GRAL DEL NORTE - PUERTO DE LA CRUZ (
102	SANTA CRUZ - AUTOPISTA NORTE - LA LAGUNA - AEROPUERTO N
103	SANTA CRUZ - AUTOPISTA NORTE - PUERTO DE LA CRUZ (DIREC
105	SANTA CRUZ - LA LAGUNA - PUNTA DEL HIDALGO
106	SANTA CRUZ - ICOD DE LOS VINOS (DIRECTO)
107	SANTA CRUZ - AUTOPISTA NORTE - OROTAVA - BUENAVISTA
108	SANTA CRUZ - OROTAVA - ICOD DE LOS VINOS
110	SANTA CRUZ - PLAYA DE LAS AMÉRICAS (SIN PARADAS)
111	SANTA CRUZ - AUTOPISTA DEL SUR - PLAYA DE LAS AMÉRICAS
112	SANTA CRUZ - AUTOPISTA DEL SUR - LAS GALLETAS - LA CAME
115	SANTA CRUZ - AUTOPISTA DEL SUR - LAS GALLETAS
116	SANTA CRUZ - AUTOPISTA DEL SUR - EL MÉDANO - GRANADILL
119	SANTA CRUZ - AUTOPISTA DEL SUR - GÚÍMAR - FASNIA - LA
120	SANTA CRUZ - PUERTITO DE GÚÍMAR - GÚÍMAR
121	SANTA CRUZ - ARAFO - GÚÍMAR
122	SANTA CRUZ - CALETILLAS -CANDELARIA - POLÍGONO DE GÜIMA
123	SANTA CRUZ - CALETILLAS -CANDELARIA - ARAYA
124	SANTA CRUZ - CALETILLAS - CANDELARIA - POLÍGONO DE GÜIM
126	RESIDENCIA LA CANDELARIA - FACULTADES DE GUAJARA - CAND
127	SANTA CRUZ - CHAMBERÍ - TACO - BCO. GRANDE - BCO. HONDO
130	SANTA CRUZ - AUTOPISTA SUR - ARICO - GRANADILLA
131	SANTA CRUZ - CALETILLAS - CANDELARIA - IGUESTE DE CANDE
135	SANTA CRUZ - TACO - BCO. GRANDE - EL TABLERO
138	SANTA CRUZ - RADAZUL BAJO - RADAZUL ALTO - TABAIBA ALTA



Plan Territorial Especial de Ordenación de Infraestructuras del Tren del Norte

DOCUMENTO Nº1 MEMORIA INFORMATIVA

Identificador Código Público	Denominación
139	SANTA CRUZ - RADAZUL BAJO - TABAIBA BAJA
140	SANTA CRUZ - URB AÑAZA - URB ACORÁN
141	SANTA CRUZ - URB AÑAZA - URB ACORÁN - BOCA CANGREJO
142	SANTA CRUZ - URB AÑAZA - URB ACORÁN - CRUCE BCO. HONDO
145	EL TABLERO TINCER
228	SANTA CRUZ - LA CUESTA - LOS CAMPITOS
230	SANTA CRUZ - AUTOPISTA NORTE - LAS CHUMBERAS - LA LAGUN
233	SANTA CRUZ - AUTOPISTA NORTE - TACO - EL CARDONAL
234	SANTA CRUZ-TACO- BCO GRANDE-S.MªMAR-AÑAZA-SANTACRUZ
235	SANTA CRUZ - AUTOPISTA SUR - URB. AÑAZA - STA. Mª DEL M
237	SANTA CRUZ - CHAMBERÍ - TACO - TINCER - LOS ANDENES
238	SANTA CRUZ - CHAMBERÍ - SAN MATÍAS
239	SANTA CRUZ - LLANO DEL MORO
245	SANTA CRUZ - AVDA. DE ANAGA - SAN ANDRES - IGUESTE DE S
246	SANTA CRUZ - AVDA DE ANAGA - SAN ANDRES - TAGANANA - A
247	SANTA CRUZ - PUNTA DE ANAGA
325	PUERTO DE LA CRUZ - ICOD DE LOS VINOS - ACANTILADOS DE
339	PUERTO DE LA CRUZ - LAS ARENAS - PUERTO DE LA CRUZ
340	PUERTO DE LA CRUZ - AEROPUERTO NORTE - AEROPUERTO SUR
341	SANTA CRUZ - AEROPUERTO DEL SUR
342	PLAYA DE LAS AMÉRICAS - EL PORTILLO
343	PUERTO DE LA CRUZ - LOS CRISTIANOS - PLAYA DE LAS AMÉ
345	PUERTO DE LA CRUZ - BOTÁNICO - LA OROTAVA - AGUMANSA
347	LA OROTAVA - PALO BLANCO - LA CRUZ SANTA - LOS REALEJOS
348	PUERTO DE LA CRUZ - LA OROTAVA - PARADOR TURÍSTICO
350	PUERTO DE LA CRUZ - LAS ARENAS - LA OROTAVA
352	PUERTO DE LA CRUZ - EL BOTÁNICO - LA OROTAVA - REALEJO
353	PUERTO DE LA CRUZ - LAS ARENAS - LA OROTAVA - LOS REALE
354	PUERTO DE LA CRUZ - LAS DEHESAS - LOS REALEJOS - LA GUA
363	PUERTO DE LA CRUZ - LAS ARENAS - SAN JUAN DE LA RAMBLA
370	LA OROTAVA (LOS POYOS) - LA LUZ - LA MONTAÑA - REALEJO
372	LOS POYOS- CENTRO - LA FARIÑA-LA PIEDAD
373	CENTRO DE SALUD LA OROTAVA - LA FLORIDA
374	BARRIO SAN ANTONIO - CENTRO DE SALUD LA OROTAVA (LOS PO
376	BARRIO SAN ANTONIO - EL RINCON
380	CORUJERA - CUESTA LA VILLA - LA OROTAVA - LA LUZ - EL J
381	AVDA. COLON - PUNTA BRAVA - LA LONGUERA
382	AVDA. COLON - Bº SAN ANTONIO
383	PUERTO DE LA CRUZ - LA VERA
390	PUERTO DE LA CRUZ - LA MONTAÑA - REALEJO ALTO
391	PUERTO DE LA CRUZ - REALEJO BAJO - REALEJO ALTO
551	VALLE GUERRA - LA BARRANQUERA
610	CIRCUITO UNIVERSITARIO
901	INTERCAMBIADOR-BRAVO MURILLO-Bº SALUD - CUESTA PIEDRA
902	INTERCAMBIADOR-B MURILLO-SALAMANCA-B NUEVO-LOS CAMPITOS
903	MUELLE NORTE-RAMBLA G.F.-CHAMBERÍ-MORADITAS DE TACO
905	MUELLE NORTE-LA SALLE-OFRA-PRINCIPES E.-LAS RETAMAS
906	INTERCAMBIADOR-B.MURILLO- CRUZ DEL SEÑOR-PERU-Bº SALUD
907	PLAZA WEYLER - PUENTE LOÑO PEREZ - Bº SALUD
908	INTERCAMBIADOR-CHAMBERI-OFRA-C.SEÑOR-INTERCAMBIADOR
909	INTERCAMBIADOR - PLAZA DE ESPAÑA - Bº LA ALEGRIA
910	INTERCAMBIADOR - PLAZA DE ESPAÑA - PLAYA TERESITAS
911	MUELLE NORTE - Bº SALUD - OFRA
912	INTERCAMBIADOR - IFARA - LOS CAMPITOS
913	INTERCAMBIADOR-PLAZA WEYLER-PZ DE ESPAÑA-INTERCAMBIADOR
914	INTERCAMBIADOR-PLAZA WEYLER-PZ DE ESPAÑA-INTERCAMBIADOR
915	INTERCAMBIADOR-LOS GLADIOLOS-TÍO PINO-CAMINO DEL HIERRO
916	INTERCAMBIADOR - P.ESPAÑA - LOS VALLES
917	INTERCAMBIADOR - P.ESPAÑA - VALLESECO
918	INTERCAMBIADOR-SOMOSIERRA-CHAMBERI

Identificador Código Público	Denominación
920	INTERCAMBIADOR - AVDA DE ANAGA - RAMBLAS-INTERCAMBIADOR

Fuente: TITSA. 2009

Tabla 2.101 - Líneas de guaguas de Transportes La Esperanza que operan en el ámbito de estudio

Línea	Trayecto	Itinerario
1	La Laguna – La Esperanza	Terminal de guaguas de San Benito - Avenida Trinidad - Padre Anchieta -Vivero Forestal - Camino del Medio - La Venta - La Mina - Charcón - La Cañada - Montesano - Gasolinera Pecan - La Plaza - La Vista - Lomo Pelado - Restaurante Típico Las Rosas
2	La Laguna – Centro Penitenciario TFII	Terminal de guaguas de San Benito - Avenida Trinidad - Padre Anchieta - Vivero Forestal - Camino del Medio - La Venta D. Manuel - Finca La Viña - Cementerio San Luis - El Lomo - Las Casanovas - Barranco La Pedrera - Centro Penitenciario Tenerife II
3	La Esperanza – Agua García	Plaza de La Esperanza - Los Laurales - Camino Vecinal - Caja de Ahorros de Aguagarcía
4	La Laguna – Las Barreras	Entrada de la parte baja de Las Barreras - Capilla de Las Barreras - C/Lomo Los Pinos - Cruce del Ramal - C/Grano de Oro - Las Cabezas - Las Vistas - Carretera General

Fuente: Transportes La Esperanza

2.5.2.3. Demanda en las líneas regulares de transporte público

En la tabla anterior se indica el dato de demanda en día laborable de las diferentes líneas de guagua del ámbito de estudio.



Plan Territorial Especial de Ordenación de Infraestructuras del Tren del Norte

DOCUMENTO Nº1 MEMORIA INFORMATIVA



Tabla 2.102 - Demanda en día laborable de las líneas de guagua que operan en el ámbito de estudio

Línea Demanda	Demanda día	Línea	Demanda	Línea	Demanda	Línea	Demanda	Línea	Demanda	Línea	Demanda	Línea	Demanda
1	1.107	33	68	76	45	124	308	239	112	372	267	909	2.640
11	208	35	199	77	48	126	137	245	313	373	288	910	4.994
12	542	50	210	101	3.558	127	197	246	158	374	275	911	2.954
13	7.346	51	3.457	102	2.217	130	252	247	201	376	205	912	1.186
14	6.987	52	197	103	1.570	131	216	325	200	380	277	913	783
15	5.254	53	385	105	2.212	135	164	339	47	381	419	914	383
16	1.263	54	1.217	106	514	138	377	340	148	382	289	915	152
17	716	55	705	107	763	139	173	341	211	383	380	916	132
18	560	56	176	108	1.202	140	58	342	139	390	417	917	179
19	503	58	34	110	1.247	141	78	343	216	391	164	918	669
21	59	60	273	111	2.061	142	53	345	1.151	551	70	920	780
22	47	62	200	112	126	145	103	347	316	610	2.404	Total	113.730
23	1.388	63	88	115	752	228	205	348	419	901	1.606		
25	1.044	70	171	116	338	230	212	350	1.089	902	1.150		
26	942	71	183	119	622	233	1.396	352	1.758	903	4.339		
27	31	72	134	120	1.547	234	1.979	353	1.851	905	3.104		
28	24	73	18	121	1.091	235	585	354	1.673	906	2.281		
29	68	74	79	122	758	237	143	363	1.590	907	561		
32	38	75	100	123	440	238	218	370	755	908	4.053		

Fuente: TITSA y Transportes La Esperanza

El volumen de prestaciones y la demanda atendida por los distintos concesionarios que operan la red de transporte público insular se muestra en las siguientes tablas.

El personal adscrito al servicio de transporte regular de viajeros de Transportes La Esperanza a 31/12/2006 se refleja en la tabla 2.101 y la flota afecta al servicio de transporte regular de viajeros en la tabla 2.103.

Tabla 2.103 -. Demanda atendida por Transportes La Esperanza

Línea	Trayecto	Kms	Expediciones año	Kms. año recorridos
1	La Laguna – La Esperanza	9,60	20.572	216.006
2	La Laguna – Centro Penitenciario TFII	6,60	6.672	53.376
3	La Esperanza – Agua García	7,20	350	2.800
4	La Laguna – Las Barreras	5,10	108	540
	TOTALES	28,50	27.702	272.722

Fuente: Transportes La Esperanza

Tabla 2.104 -. Plantilla media de Transportes La Esperanza

Plantilla media del personal adscrito al servicio regular en 2006	Total
Plantilla media:	14,25
Dirección y administración	4,00
Jefe de Servicio	1,00
De Conductores preceptores	8,27
De personal de taller	1,00

Fuente: Transportes La Esperanza

Tabla 2.105 -. Flota de guaguas de Transportes La Esperanza

Flota adscrita al servicio regular	Total	%
FLOTA a 31/12/2006:	6	
De 55 plazas sentadas + 24 de pie	4	66,67%
De 53 plazas sentadas + 23 de pie + 1 silla de ruedas	1	16,67%
De 17 plazas	1	16,67%

Fuente: Transportes La Esperanza

El volumen de pasajeros atendidos por Transportes La Esperanza ha ido declinando de una manera lenta pero continuada, así mientras en el 2004 transportaba 385.000, en el 2007 este número se reducía hasta los 328.000.

La oferta de servicios puesta en el mercado por TITSA así como la demanda atendida en el año 2007 presentaban las características resumidas en la siguiente tabla, donde se observa que la flota operativa de TITSA alcanza 290 unidades.



Plan Territorial Especial de Ordenación de Infraestructuras del Tren del Norte

DOCUMENTO Nº1
MEMORIA
INFORMATIVA

Tabla 2.106 - Oferta de servicios de TITSA en 2007

Línea	Descripción	Kms	Viajeros	Viajes	Guaguas
11	0011 - LA LAGUNA - TACORONTE	132.827	89.983	8.311	1
12	0012 - LA LAGUNA-EL SAUZAL	250.234	211.366	14.808	2
13	0013 - LA LAGUNA-CRUCÉ DEL TABLERO-ST ^o M ^o DEL MAR	848.244	986.535	41.285	17
14	0014 - SANTA CRUZ-LAGUNA	1.005.509	3.650.827	84.479	17
15	0015 - SANTA CRUZ - LA LAGUNA (AUTOPISTA)	847.086	2.108.246	71.663	10
16	0016 - LA VERDELLADA-RANCHO GRANDE	134.165	231.854	20.924	2
17	0017 - LA LAGUNA-GENETO-EL CARDONAL	152.221	269.929	19.380	2
18	LA LAGUNA-GUAJARA-URB. DE AÑAZA	143.213	122.520	11.889	1
19	0019 - LA LAGUNA-EL CARDONAL-SAN MATIAS	102.412	180.818	10.294	2
20	VALLE GUERRA - TEJINA	0	13	0	1
21	0021 - TACORONTE-MESA DEL MAR	33.124	44.411	4.486	0
22	0022 - TACORONTE-AGUA GARCIA	6.940	4.461	1.313	0
23	0023 - TACORONTE-EL PRIS	49.800	66.052	5.483	1
25	0025 - ESTACIÓN - AVENIDA TRINIDAD	24.956	90.492	8.142	2
26	SANTA CRUZ-LA LAGUNA (POR BARRIO DE LA SALUD)	235.264	588.563	20.304	5
27	0027 - ESTACION-SAN LAZARO-C.LA VILLA-ESTACION	7.665	3.746	1.703	0
28	0028 - ESTACION-S.BENITO-LA MANZANILLA-ESTACION	6.894	4.400	1.723	0
29	0029 - ESTACION-MERCADO-EL BRONCO	19.180	27.372	4.677	1
30	0030-POLÍGONO DE GÚIMAR- EL SOCORRO (EN VERANO)	15	2	2	0
32	0032 - GUIMAR - LAS ERAS - LA SOMBRERA	39.313	13.713	1.627	0
33	0033 - GUIMAR - FASNIA - LA SOMBRERA	88.153	39.564	3.655	0
35	0035 - GUIMAR-GRANADILLA	223.396	63.495	4.463	2
50	LA LAGUNA - BAJAMAR (POR TEGUESTE)	60.910	62.781	3.250	0
51	CIRCUNVALACIÓN	811.646	1.134.554	24.992	6
52	0052 - LA LAGUNA-EL SOCORRO- LAS TOSCAS	56.860	50.632	4.888	1
53	0053 - LA LAGUNA-GUAMASA-GARIMBA	38.499	59.690	5.158	1
54	LA LAGUNA-AGUA GARCÍA-ALTOS DEL SAUZAL	312.505	306.262	21.817	3
55	0055 - LA LAGUNA-GENETO-BCO.GRANDE	156.622	276.252	19.145	3
56	0056 - LA LAGUNA-LLANO EL MORO-BCO.GRANDE	96.718	113.013	8.842	0
60	LA LAGUNA-LLANO DEL MORO	33.623	49.710	4.838	1
62	0062 - LA LAGUNA-LA OROTAVA	39.912	38.100	1.500	1
70	LA LAGUNA-LAS MERCEDES	83.929	61.182	12.142	1
71	0071 - LA LAGUNA-LAS MERCEDES(POR EL CAMINO)	89.738	79.118	11.578	1
72	0072 - LA LAGUNA-JARDINA(POR CURZ ALAMOS)	51.590	53.728	7.032	1
73	LA LAGUNA-CRUZ DEL CARMEN	12.660	8.888	1.003	0
74	0074 - LA LAGUNA-EL BATAN	44.258	14.094	2.465	1
75	0075 - LA LAGUNA-CARBONERAS-TABORNO	87.672	37.275	3.795	1
76	0076 - LA LAGUNA-A F U R	92.373	31.098	3.226	1
77	0077 - LA LAGUNA-EL BAILADERO	33.911	16.542	1.483	0
101	SANTA CRUZ-PUERTO DE LA CRUZ (POR CTRA. GRAL.)	1.066.917	1.541.869	23.315	8
102	SANTA CRUZ-PUERTO DE LA CRUZ (DIRECTO).	1.053.568	993.771	24.738	7
103	SANTA CRUZ-PUERTO DE LA CRUZ (SIN PARADAS)	613.752	409.429	14.898	3
104	SANTA CRUZ-PUERTO DE LA CRUZ (NOCTURNO)	0	92.814	0	0
105	SANTA CRUZ-PUNTA DEL HIDALGO	746.613	1.048.888	25.091	6
106	0106 - SANTA CRUZ - ICOD (DIRECTO)	299.456	79.138	5.143	3
107	SANTA CRUZ-BUENAVISTA	316.245	224.754	4.160	3
108	SANTA CRUZ-ICOD DE LOS VINOS	455.571	302.058	7.112	4
110	SANTA CRUZ-PLAYA DE LAS AMERICAS (DIRECTO)	1.014.480	321.683	12.777	8
112	0112 - SANTA CRUZ-LAS GALLETAS-ARONA	224.621	47.387	2.332	1
115	0115 - SANTA CRUZ-LAS GALLETAS	451.863	179.853	5.910	2
116	0116 - SANTA CRUZ-GRANADILLA(POR EL MEDANO)	436.654	228.005	5.973	2
119	0119 - SANTA CRUZ-LA ZARZA-LA SOMBRERA	38.087	20.548	802	1

Línea	Descripción	Kms	Viajeros	Viajes	Guaguas
120	SANTA CRUZ-GÚIMAR	352.470	393.447	10.720	5
121	0121 - SANTA CRUZ-GUIMAR (POR ARAFO)	327.118	321.135	9.985	0
122	SANTA CRUZ-CANDELARIA-POLÍGONO DE GÚIMAR	296.430	309.265	12.267	1
123	0123 - SANTA CRUZ-CANDELARIA-ARAYA	142.493	173.054	5.563	1
124	0124 - SANTA CRUZ-CANDELARIA-GUIMAR	156.563	225.596	6.090	1
126	CANDELARIA - CAMPUS GUAJARA	47.053	11.433	1.259	1
127	0127 - SANTA CRUZ-GUIMAR (C.GENERAL)	271.848	105.251	6.607	2
130	SANTA CRUZ-ARICO-GRANADILLA (POR EL PORIS)	115.543	25.506	1.487	0
131	0131 - SANTA CRUZ-CANDELARIA-IGUESTE	154.593	202.486	6.052	1
135	0135 - SANTA CRUZ-EL TABLERO	168.863	274.582	12.792	2
138	0138 - SANTA CRUZ-RADAZUL-TABAIBA	122.260	99.355	7.890	2
139	0139 - SANTA CRUZ-RADAZUL-TABAIBA	123.729	77.188	6.903	0
140	SANTA CRUZ-ACORÁN	28.016	15.662	2.968	1
141	0141 - SANTA CRUZ - ACORAN - BOCA CANGREJO	18.773	15.016	1.491	0
142	0142 - SANTA CRUZ - ACORAN - CRUCE BCO. HONDO	32.679	24.521	2.064	0
145	0145 - EL TALBERO-LA GALLEGA-CRUCÉ DE TINCER	30.438	4.810	4.275	1
228	0228 - SANTA CRUZ - LOS CAMPITOS	65.671	75.849	4.989	1
230	SANTA CRUZ-LA LAGUNA (POR LAS CHUMBERAS)	98.947	67.749	7.110	1
233	0233 - SANTA CRUZ-EL CARDONAL (DIRECTO)	240.363	468.096	23.047	3
234	0234 - SANTA CRUZ-SANTA MARIA DEL MAR-SANTA CRUZ	678.218	1.235.964	29.620	8
235	0235 - SANTA CRUZ-SANTA MARIA DEL MAR(DIRECTO)	207.135	330.571	18.482	2
237	SANTA CRUZ-TINCER	154.217	331.816	15.308	4
238	0238 - SANTA CRUZ-SAN MATIAS	81.132	158.472	10.163	1
239	SANTA CRUZ-EL SOBRADILLO-LLANO EL MORO	56.770	84.836	4.418	1
245	0245 - SANTA CRUZ-IGUESTE DE SAN ANDRES	118.107	96.034	6.689	1
246	0246 - SANTA CRUZ-TAGANANA-ALMACIGA	150.866	90.761	5.519	2
247	0247 - SANTA CRUZ-PUNTA DE ANAGA/CHAMORGA	65.322	10.510	1.917	1
325	0325 - PUERTO CRUZ-ICOD-LOS GIGANTES	287.622	116.052	4.083	2
339	PTO.CRUZ-REALEJOS	25.463	28.343	1.491	1
340	340-PTO.CRUZ-AEROPUERTO SUR	283.004	30.433	2.986	1
341	0341 - SANTA CRUZ-AEROPUERTO DEL SUR	925.775	126.510	14.703	4
342	0342 - P.LAS AMERICAS-LAS CAÑNADAS	57.760	24.500	841	1
343	0343 - PUERTO DE LA CRUZ-PLAYA DE LAS AMERICAS	354.038	88.256	3.171	2
345	PUERTO CRUZ-AGUAMANSA-LA CALDERA	399.022	486.223	19.064	3
347	LA OROTAVA - CRUZ SANTA - REALEJO ALTO	121.416	130.636	6.172	1
348	0348 - PUERTO DE LA CRUZ-LAS CANADAS	59.909	49.305	1.146	1
350	PUERTO DE LA CRUZ-LA OROTAVA (POR LAS ARENAS)	137.962	307.208	17.169	1
352	PUERTO CRUZ-OROTAVA (CIRCUNVALACION)	312.941	642.449	12.450	4
353	PUERTO CRUZ-OROTAVA (CIRCUNVALACION)	237.460	520.100	9.844	3
354	0354 - PTO.CRUZ-ICOD DE LOS VINOS	389.694	524.836	13.179	4
363	0363 - PTO.CRUZ-BUENAVISTA(POR S.JUAN RAMBLA)	638.299	822.205	18.802	6
370	LOS POYOS-TIGAIGA	35.165	29.542	2.116	1
372	Urbano la Orotava	33.483	78.237	3.805	1
373	LOS POYOS-LA FLORIDA (POR LA OROTAVA)	57.517	161.521	10.338	1
374	0374 - LOS POYOS-B.SAN ANTONIO	950	2.224	195	1
376	0376 - B.S.ANTONIO-LOS POYOS-EL RINCON	76.269	144.670	11.342	0
380	LA CORUJERA-LOS POYOS-TIGAIGA	129.116	151.437	10.073	0
381	AVENIDA COLON-PUNTA BRAVA-LA LONGUERA	28.482	107.507	7.388	1
382	AV.COLON-B. SAN ANTONIO	36.229	193.811	12.049	1
383	0383 - PUERTO CRUZ-LAS ARENAS-B.LA VERA	19.794	42.832	3.904	1
390	390-PTO.CRUZ-REALEJO ALTO (por montaña)	68.270	112.856	7.426	1
391	0391 - PUERTO CRUZ-REALEJO ALTO	75.556	118.319	8.662	1
551	0551 - VALLE GUERRA - LA BARRANQUERA (VERANO)	3.974	3.453	739	1
610	CIRCUITO UNIVERSITARIO	46.530	83.545	9.410	2
901	901-T.GUAGUAS-CUESTA PIEDRA	414.653	1.249.571	62.912	0



metrotenerife

Plan Territorial
Especial de
Ordenación de
Infraestructuras
del Tren del Norte

DOCUMENTO Nº1
MEMORIA
INFORMATIVA

Línea	Descripción	Kms	Viajeros	Viajes	Guaguas
902	902-T.GUAGUAS-B° NUEVO	123.193	222.513	19.508	7
903	903-M.NORTE-MORADITAS	188.136	379.492	21.553	3
905	905-M.NORTE-SANTA CLARA	586.830	1.936.387	57.476	0
906	906-T.GUAGUAS-AMBULATORIO-C.PIDRA	101.636	368.377	16.830	11
907	907-P.WEILER-B.SALUD	69.554	286.703	15.609	2
908	908-T.GUAGUAS-OFRA -P.ESÑA	361.513	790.711	21.561	2
909	909-PARQUE MARITIMO-B° ALEGRÍA	38.633	61.641	9.105	8
910	910-T.GUAGUAS-SAN ANDRÉS	609.837	1.655.839	60.362	1
911	0911 - MUELLE NORTE-B.SALUD-OFRA	497.042	1.332.886	44.158	7
912	0912 - INTERCAMBIADOR-LOS CAMPITOS	82.774	193.723	12.137	10
913	0913 - ESTACION-(CENTRO CIUDAD)-ESTACION	101.671	184.236	14.752	2
914	0914 - ESTACION-(CENTRO CIUDAD)-ESTACION	83.515	224.683	16.267	4
915	0915 - INTERCAMBIADOR-CAMINO DEL HIERRO	53.664	83.330	9.091	3
916	0916 - INTERCAMBIADOR - LOS VALLES	25.774	39.737	2.506	2
917	0917 - INTERCAMBIADOR-VALLESECO	28.087	57.065	4.486	1
918	0918 - INTERCAMBIADOR-CHAMBERI	35.495	28.761	7.099	1
920	920-CIRCUITO RAMBLAS	100.192	126.790	12.217	1
Total	TOTAL LÍNEAS (incluye colegios)	25.821.380	36.259.898	1.455.868	290

Fuente: TITSA

Por lo que respecta a Metropolitano, la oferta que ha puesto en el mercado durante el último semestre del 2007, ronda los 600.000 Uds.-kilómetros, habiendo transportado unos 6 millones de viajeros; es decir, algo más del 20% de todos los transportados por el transporte público colectivo en el Área metropolitana.

2.5.3. El sistema de transporte en la situación actual. Red viaria

De entre los tres niveles definidos para la clasificación de la red viaria descrita en apartados anteriores, hay que destacar que son los dos primeros (viario territorial y el urbano básico) los que constituyen la base de la red viaria principal definida para la zona norte de la isla de Tenerife.

Es esta red la que soporta los viajes intercomarcales para los que la infraestructura ferroviaria prevista se constituye como competencia, pero a menudo también viajes comarcales o incluso municipales, lo que supone sobrecarga en los enlaces y en los tramos utilizados.

Entre los diferentes indicadores que definen las características y el servicio ofrecido por la red de carreteras y su adecuación a la demanda se señalan los siguientes, que se presentan en el documento nº3 Cartografía.

- Capacidad de las vías
- Velocidad media de las vías
- Intensidad media diaria de circulación
- Relación Intensidad/Capacidad

2.5.3.1. Dotaciones de red viaria

Para cuantificar y analizar la dotación de red viaria se expondrán los resultados a nivel de macrozona de movilidad de acuerdo con la zonificación llevada a cabo en la EDM2008 realizada dentro de los trabajos de elaboración del PTE de Ordenación del Transporte en la isla de Tenerife y también para poder relacionar directamente lo allí expuesto con los resultados de la movilidad y datos acerca de la infraestructura viaria que se presentan en este documento. El desagregar en zonas más pequeñas llevaría aparejado mayor error por cuanto no son unidades suficientemente equilibradas en cuanto a parámetros explicativos en la realización de viajes.

A partir de los planos de dotación de red viaria es posible observar que, generalmente, salvo en zonas con muy escasa población o con una gran cantidad de suelo sin ocupar, la relación km/habitante aumenta a medida que disminuye la densidad de población. Tradicionalmente se ha comentado que Tenerife tiene una red de carreteras con una elevada densidad de km por km² de superficie pero una baja dotación de longitud de carreteras respecto a la población, lo que da una idea de la superpoblación de la isla. Contrariamente a esa idea se considera en los últimos trabajos realizados que no sólo la densidad de carreteras es alta (5,4 km viario /km²) sino también la dotación respecto a la población (12,68 km viario/habitante) debido a la elevada dispersión de la edificación.